

Global

34



Noviembre 2012 Publicación de Global Humanitaria www.globalhumanitaria.org

MUJERES PETENERAS El cambio está en marcha



**ORGANIZACIÓN SIN ÁNIMO DE LUCRO,
LAICA E INDEPENDIENTE**

////////////////////////////////////
////////////////////////////////////
////////////////////////////////////

PRESIDENTE Andrés Torres
DIRECCIÓN GENERAL Alfonso Trinidad
DIRECCIÓN DE COMUNICACIÓN Ana Módenes
CENTRAL Gran Vía de les Corts Catalanes nº 632,
1ª planta, escalera C. 08007 Barcelona
DELEGACIÓN Velázquez nº 59, 5º cto-ro-dcha.
28001 Madrid
TELÉFONO 902 20 13 20
E-MAIL gh@globalhumanitaria.org
WEB www.globalhumanitaria.org

////////////////////////////////////
////////////////////////////////////
////////////////////////////////////

REVISTA GLOBAL

DIRECCIÓN Gabriel Díaz
COORDINACIÓN Y EDICIÓN Gabriel Díaz,
Mª Jesús Escriche
CONSEJO DE REDACCIÓN Elisabet Abasolo, Javier
Bertrán, Gabriel Díaz, Juan Díaz, Mª Jesús
Escriche, Mónica García, Marta García, Ana
Módenes, Jaume Mor, Josep I. Plans, Rosa
Rodríguez, Anna Rosell, Dolores Santamaría,
Marta Sagrera, Gerard Vilar
COLABORADORES Iris Alandia, Paola Cisternas,
Inés Garre, Belén González, Romina Haudry,
Elvira Jiménez, Raquel Montero, Laura
Pérez, Marta Rojo, Angels Serrano y todo el
equipo de Global Humanitaria en Guatemala,
encabezado por Gladys Paz y Elder Chitay
FOTOGRAFÍA BSSK, Juan Díaz, Gabriel Díaz,
Mónica García, Global Humanitaria, Instituto
Gesundheit, Mª Alba Navarro
ÁREA DISEÑO Olga Canals, Carlos Gutiérrez,
Ainhoa Villanueva

////////////////////////////////////
////////////////////////////////////
////////////////////////////////////

DEPÓSITO LEGAL B-43.948/2001
Global Humanitaria no se responsabiliza de
los contenidos firmados por los colabora-
dores externos de la Revista Global.

////////////////////////////////////
////////////////////////////////////
////////////////////////////////////



Publicación impresa 100% en papel reciclado



↑ UNO DE LOS MOLINOS DE NIXTAMAL
INSTALADOS EN LAS COMUNIDADES
RURALES DE PETÉN.
J. DÍAZ/GLOBAL HUMANITARIA (FOTO)

GLOBAL 34_ÍNDICE

Editorial	3
Reportaje especial sobre la situación de las mujeres en el Petén	4-9
Proyectos de cooperación y desarrollo	10-11
Prevención de la violencia y el maltrato infantil en Bolivia	12-13
Cestas contra el hambre	14-15
Zona padrinos: notas, noticias y sugerencias	16-18
Regala un apadrinamiento	19
El diario de Selena	20-21
Apadrinamiento. Cartas que van y vienen	22-23
Entrevista con Patch Adams	24-26
Donativos para la escuela de El Diablito	27
El terreno y su contexto	28-29
Actividades de sensibilización	30-34
Comunicación	35
Alianzas solidarias	36-37
La Tienda de Global	38-43



Reportaje especial. Mujeres peteneras

En El Petén, Guatemala, contribuimos a la integración de la mujer en la vida pública y su participación en el desarrollo local.



14 **CAMPAÑA** **Cestas contra el hambre**

La desnutrición tiene muchas causas pero la principal es la pobreza. Envía una cesta contra el hambre. ¡Actúa!



20 **APADRINAMIENTO** **Diario de Selena**

Selena nos cuenta cómo es su vida en Boca Escalera, una pequeña localidad nicaragüense donde trabaja Global Humanitaria.



24 **ENTREVISTA** **Patch Adams, médico y payaso**

Entrevistado por nuestra revista, Adams sostiene que la amistad y el humor "son las mejores medicinas".

APADRINAR POR LOS DERECHOS DE LA INFANCIA

Ayudar y a la vez conocer a un niño, saber cómo vive, cuál es su día a día, cómo es su familia, si tiene la escuela lejos de casa, qué le gustaría ser de mayor, es lo que destacan muchas de las personas que apadrinan con Global Humanitaria. Una de ellas, que presta su testimonio en esta edición, resalta lo positivo que resulta mantener comunicación con los niños que apadrina "por el enorme cariño que demuestran".

El apadrinamiento acerca vidas y realidades muy distintas y nos permite ir más allá: generar un lento pero constante progreso en las comunidades que forman parte de nuestras zonas de trabajo. ¿Cómo es esto posible? Escuchando, dialogando y planteando inquietudes, poniendo en marcha aquello que es quizás lo que más nos cuesta modificar y que son patrones mentales y culturales que nos empantanamos como sociedad.

Con esto nos referimos al machismo, a la violencia armada enquistada, al maltrato infantil, a la discriminación y un largo etcétera. Ninguna de nuestras áreas de trabajo en América Latina, Asia o África está libre de alguna de estas cargas, que generación tras generación vive la violencia –en la forma que sea– como algo ante lo cual no cabe más que la resignación.

“con la riqueza que nos ofrecen puntos de vista diferentes y el intercambio de experiencias trabajamos para vivir en un mundo más igualitario”

Para conseguir que esto cambie no hay recetas inmediatas sino la voluntad y el trabajo diario de toda una red de personas que son padres y madres, hermanos, vecinos y amigos de los niños apadrinados por Global Humanitaria. Por eso el apadrinamiento hace hincapié en los derechos del niño pero también, como veremos plasmado en las páginas que siguen, en su entorno.

Las comunidades, de la mano de todos los trabajadores que hacen posible el funcionamiento de esta organización y el apoyo incondicional de los padrinos, socios y colaboradores, hacen parte de esta labor que comienza a dar sus frutos. Entre todos, y con la riqueza que nos ofrecen puntos de vista diferentes y el intercambio de experiencias, trabajamos para vivir en un mundo más igualitario y solidario.

02-03



Andrés Torres
Presidente

A young woman with dark hair pulled back, wearing a purple blouse with a floral pattern and a colorful, patterned skirt, is sitting outdoors in a rural setting. She is looking towards the camera with a slight smile. The background shows a grassy field with trees and a person in the distance. A purple circular logo in the top left corner contains the text 'MUJERES PETENERAS'.

MUJERES
PETENERAS

MUJERES PETENERAS

EL CAMBIO ESTÁ EN MARCHA

Igualdad y participación, reivindicación de derechos y asociación, eran términos muy lejanos a la realidad de las mujeres de Petén, en Guatemala. Global Humanitaria trabaja mano a mano con las comunidades rurales de esa zona poniendo en marcha talleres y programas de formación, a favor de la integración social y el desarrollo local. TEXTO + FOTOS: G. DÍAZ



← UNA NIÑA PARTICIPANTE DE LA ESCUELA DE LIDERAZGO JUVENIL IMPULSADA POR NUESTRA ORGANIZACIÓN.



← UNA COMUNIDAD CARACTERÍSTICA DE EL PETÉN, DEPARTAMENTO RURAL SITUADO AL NORTE DE GUATEMALA.



← DOÑA ELIDA ES LÍDER DE LA COMUNIDAD SAN ANTONIO, DONDE GLOBAL HUMANITARIA CONSTRUYÓ UNA ESCUELA.

En las distintas sociedades de todos los continentes han sobresalido hombres y mujeres que lucharon por romper códigos culturales que nos impedían evolucionar hacia una verdadera justicia social. Sin embargo, la Historia ha sido contada por hombres y no por mujeres, quienes para abrirse un espacio en el pensamiento político, en las bellas artes o en la ciencia, por ejemplo, tuvieron que firmar con nombre y apellido de hombres. Sin ir más lejos, la propia J. K. Rowling, autora del exitoso Harry Potter, así lo reconoce en plena Europa del siglo XXI.

A estas alturas no nos imaginamos que la Constitución de Guatemala dedique un artículo señalando que el hombre es superior a la mujer; pongamos un ejemplo inventado: "Las mujeres estarán supeditadas a las decisiones de sus maridos, no podrán salir de su casa sin el correspondiente permiso...". ¿Verdad que no? No, al contrario, especifica la igualdad. Pero una cosa es lo que dice el papel, que no es menor, y otra la igualdad ya no como una declaración de buenas intenciones sino como un hecho que llegue a todos los rincones, a todos los seres humanos, en Guatemala o el país que sea.

Hace ya diez años que Global Humanitaria Guatemala trabaja con 83 comunidades rurales por la igualdad entre el hombre y la mujer, por contribuir a dar un giro a una historia plagada de injusticias. Gladys Paz, su directora, reconoce que "fue muy difícil llegar a las comunidades y ganarse su confianza", porque siempre fueron damnificadas por quienes llegaban de fuera y existe mucho recelo. Una década después, esta percepción ha cambiado y paso a paso, con mucho esfuerzo, la marginación de la mujer está dejando paso a su integración en muchos ámbitos en los que antes era impensable su presencia.

El desafío era grande, ya que el Petén, departamento donde trabajamos situado en el norte del país, estaba prácticamente deshabitado hasta hace poco más de medio siglo; aún no hay

MUJERES PETENERAS EL CAMBIO ESTÁ EN MARCHA



➤ caminos en buenas condiciones, agua potable que no llega a gran parte de su población y una educación en estado lamentable. Así, nos encontramos con que en el municipio de Poptún, por ejemplo, el 70% de la población vive en condiciones de pobreza, con sucesivos gobiernos que tras la guerra civil (1960-1996) explotaron su mano de obra y las riquezas naturales para beneficio propio.

LA IGUALDAD, NUESTRA PRIORIDAD

Nos ocupamos, pues, de trabajar conjuntamente con las comunidades en varios proyectos que se concretaron en la nutrición y la educación de la infancia, talleres de forma-

ción, de liderazgo juvenil o de desarrollo socioeconómico comunitario. En todos ellos nos hemos dedicado a hacer hincapié en la participación de las niñas, adolescentes y mujeres, por haber sido las más marginadas. Petrona Chub, técnica de campo de Global Humanitaria, como buena conocedora de la vida de estas comunidades recuerda la timidez con que se movían las mujeres de origen maya-q'eqchí en los talleres sobre el conocimiento de sus derechos y responsabilidades en los que participaban.

“La mujer indígena tiene miedo y falta de educación. Yo misma sentía miedo de participar al comienzo. Pasa esto desde la colonización, porque siempre nos esclavizaron.





← PETRONA ES TÉCNICA DE CAMPO DE GLOBAL HUMANITARIA, TRABAJA EN PROYECTOS POR LOS DERECHOS DE LAS MUJERES PETENERAS.



← UNA IMAGEN TÍPICA DE LAS COMUNIDADES RURALES, DONDE SE VEN NIÑAS CARGANDO EL MAÍZ PARA MOLERLO Y PREPARAR TORTILLAS.



← MUJERES TRABAJANDO EN UNO DE LOS 16 MOLINOS DE MAÍZ NIXTAMAL INSTALADO POR GLOBAL HUMANITARIA EN LA ZONA.

Crecieron siempre bajo el mando de alguien y eso mismo lo aplican a sus hijos. Los padres son los jefes y la mujer sin tener tampoco recursos económicos, está muy limitada". Petrona no pudo estudiar pero sí lo hicieron sus hermanos varones. Se casó, huyó del hogar por maltrato, estudió para ser comadrona y de ahí en adelante comenzó su lucha por la integración.


Tras un largo recorrido en la histórica 4 x 4 de Global Humanitaria (diez años de rodaje por estos parajes merecen un reconocimiento), por caminos con baches, desniveles y charcos, llegamos a la comunidad de Las Flores de Machaca. Allí los técnicos de Global Humanitaria son

viejos conocidos. Nuestra organización, que incluye desde el aporte del padrino al compromiso de la comunidad, construyó un puente, letrinas para todas las familias, una escuela y algo fundamental: el molino mecánico de nixtamal, un tipo de maíz con el que se preparan las tortillas que a diario comen en esta zona.

Hasta allí nos dirigimos para conversar con Adelina Chocoy y María Caal, dos de las vecinas que emplean este molino que les evita el esfuerzo manual al que se sumaban todas las otras tareas de la casa, como juntar la leña, cocinar, atender a un promedio de 10 hijos, acarrear agua... "Es cierto que antes la tarea se dificultaba más. Ahora con el molino nos estamos ayudando entre todas, pero en nuestras comunidades existen muchas dificultades todavía", nos explica María. "Lo estamos cuidando entre todas. Antes necesitábamos darles de comer a nuestros hijos pero con el molino de piedra tardábamos más", resalta Adelina.

06-07

LOS RETOS EN LA EDUCACIÓN

Dejamos Las Flores y llegamos a la escuela de Sabaneta. Tras la entrega de material escolar que realizan los técnicos de Global Humanitaria, su director, Víctor Palencia, nos explica todo el desafío que representa llegar a culminar la primaria y en caso excepcional acceder al ciclo básico de secundaria. Así lo demuestran las cifras oficiales que nos enseña Elder Chitay, coordinador de proyectos en Guatemala, 



← UN MOMENTO DE LAS JORNADAS EN LOS QUE LAS MUJERES MAYA Q'EQCHÍ DEFIENDEN SUS DERECHOS.



← TÉCNICOS DE GLOBAL HUMANITARIA ATRAVIESAN EL PUENTE CONSTRUIDO POR NUESTRA ORGANIZACIÓN EN LA COMUNIDAD DE LAS FLORES, MACHACA.



⊕ que indica que en el país el promedio de permanencia en la enseñanza es de cuatro años.

Por este motivo quisimos conversar con Leiby Rosalina, una niña de 12 años que está terminando el curso en la escuela de mecanografía, curso que le exigen para ingresar al ciclo secundario. Esta escuela se concretó con el apoyo de TopDigital, nuestra ONG y el apoyo de la comunidad, e hizo posible que muchos estudiantes dejaran de recorrer varios kilómetros para llegar a las más cercanas. “Quiero seguir estudiando porque me gustaría ayudar a mi comunidad. Me gusta vivir aquí en Sabaneta”, nos explica Leiby, que cree importante no dejar los estudios por el hecho de ser niña.

Así fueron pasando las generaciones en el profundo rural petenero que siguieron los patrones mentales y sociales que tienen al machismo (venga de donde venga), la violencia física y psicológica, como grandes aliados. ¿Cómo superan las mujeres esta instancia sin las herramientas adecuadas? El hecho de no haber tenido acceso a la educación ha sido el mayor obstáculo. Por eso ahora cuando vemos el salón comunal de San Luis repleto de peteneras participando activamente en las jornadas en torno a los Consejos Comunales de Desarrollo, vemos una fuerte señal del compromiso asumido por ellas.

NO DEBEMOS QUEDARNOS CALLADOS

Petrona destaca que no se trata de excluir al hombre sino de trabajar conjuntamente por la búsqueda del bien común. Se trata de entender que una comunidad frag-



← UNA NIÑA DISFRUTA DE UNA TORTILLA DURANTE LA COMIDA PREPARADA POR LAS MADRES QUE COLABORAN EN LOS COMEDORES ESCOLARES.



← LEIBY ROSALINA ASISTE A LA ESCUELA DE MECANOGRAFÍA DE SABANETA.



← VILMA TIENE 16 AÑOS Y PARTICIPA EN LA ESCUELA DE LIDERAZGO JUVENIL.



mentada, donde unos pocos mandan arbitrariamente y la mayoría debe acatar, no será posible conseguir mejores caminos, transporte público, alimentación de calidad, atención sanitaria, espacios educativos y de recreación, así como la preservación del medioambiente. Así lo ve Vilma López, de 17 años, que ha participado en la Escuela de Liderazgo Juvenil que hemos organizado con adolescentes de todo el departamento.

Vilma está preocupada por los embarazos adolescentes y por la falta de información sobre salud sexual y reproductiva, un tema tabú que se encuentra en un muy tímido comienzo de ser tratado con naturalidad. “Como consecuencia nos encontramos con mucha falta de atención de los padres con los hijos, que son muchos”, comenta Vilma. Sostiene además que la discriminación hacia los indígenas, divide a Guatemala: “La discriminación no nos permite avanzar como país, y poca gente está cambiando esta mentalidad. Por eso, como jóvenes, no debemos quedarnos callados”.

Juana Botzoc, primera mujer indígena miembro de la Defensoría de la Mujer Indígena en el Petén, estuvo con Vilma y los demás jóvenes participantes de la Escuela de Liderazgo Juvenil. “El gran desafío es cerrar la brecha entre los compromisos asumidos por el Estado y la violencia y discriminación que las mujeres siguen sufriendo en su vida diaria”, enfatizó Juana. En iniciativas como ésta vemos que en las nuevas generaciones se encuentra una de las claves del cambio: llegan con la rebeldía de la juventud, con inquietudes por la justicia social, por comenzar a cambiar el rumbo de las cosas. ☺



GLADYS PAZ,
DIRECTORA DE GLOBAL
HUMANITARIA GUATEMALA

10 AÑOS DE COOPERACIÓN

- - - Cuando hace 10 años comenzamos a desarrollar proyectos en el Petén, Guatemala salía de una guerra civil que había durado 36 años, con miles de víctimas y más de un millón de desplazados. En este tiempo hemos trabajado con la población rural, la que más ha sufrido el aislamiento y la discriminación por su condición de indígena. Hemos llegado a los municipios de Poptún, San Luis y Dolores, de población maya q'eqch'i. De todo lo hecho, destacaríamos la construcción y el equipamiento de 18 edificios escolares así como la rehabilitación de 16 escuelas y el equipamiento de otros siete centros estudiantiles dotando de 428 pupitres y escritorios para los docentes. Construimos cuatro comedores y entregamos alimentación diaria durante 10 años a 560 niños y niñas. Durante una década, realizamos la entrega de 91.178 paquetes escolares. También resaltaríamos la promoción de la economía de la mujer, con la instalación y puesta en funcionamiento de 16 molinos de nixtamal, en 16 comunidades. Construimos un puente de 36 metros sobre el río Machaquila, en el municipio de Poptún, beneficiando a 1.142 personas. Concretamos asimismo la construcción de 247 letrinas beneficiando a 247 familias de 12 comunidades. Se instaló un sistema de agua con el establecimiento de la infraestructura adecuada en la comunidad de Nuevo progreso, en Dolores. Llevamos adelante proyectos de desarrollo agropecuario en Timax y la comunidad Gracias a Dios. A finales de 2011 se iniciaron tres proyectos, cuyo objetivo es aumentar las capacidades de la sociedad civil y pueden conocer en este reportaje. Esta lista continúa y seguirá incrementándose porque hemos conseguido lo más importante: la confianza y la participación de las personas, hombres y mujeres del Petén.
¡Gracias a todos por vuestro apoyo!

08-09



← LAS MADRES DEL COMEDOR DE LA ESCUELA NUEVA CADENITA JUNTO A GLADYS PAZ, DIRECTORA DE GLOBAL HUMANITARIA GUATEMALA.



← JUANA BOTZOC, DE LA DEFENSORÍA DE LA MUJER INDÍGENA EN EL PETÉN, COMPARTIÓ UNA JORNADA CON LOS JÓVENES PARTICIPANTES DE LA ESCUELA DE LIDERAZGO JUVENIL.



↑ Albergue para niños en Perú

A finales de agosto inauguramos el albergue escolar “Cusi Yachay Wasi” (Casa de la alegría y el saber) para 95 alumnos de la escuela de Picotani en Perú. Las obras, que se iniciaron en julio de 2011, permiten que estos niños puedan pasar la noche en caso de mal tiempo en lugar de tener que caminar durante horas (entre 2 y 3 horas) para volver a casa. En esta zona, en invierno la temperatura llega a -15° , con fuertes vientos, lluvias y nieve; como consecuencia muchos de los niños y principalmente las niñas dejan de ir a la escuela y no concluyen la educación básica.

Sigue ésta y otras noticias en www.globalhumanitaria.org



↑ PROTECT: TROFIMOV DETENIDO

Alexander Trofimov fue detenido en Moscú adonde llegó después de ser expulsado de Camboya el pasado día 21 de junio. Trofimov había cumplido la mitad de la condena por abusar sexualmente de 17 menores en la cárcel de Preah Sihanouk y tiene pendientes cargos por violación de tres niñas en su país de origen. Nuestro equipo de Protect, que denunció y siguió este caso, agradece a todos quienes en su momento firmasteis para que se expulsara a Trofimov.



↑ NUEVA UNIDAD SANITARIA MÓVIL EN LA INDIA

Una nueva unidad móvil de salud atiende a los niños que viven en las aldeas más alejadas de nuestro centro de salud ubicado en Fultala, al este de la India. Así damos respuesta a un estudio por el cual pudimos saber que el flujo de pacientes del centro educativo de Balarampur y del centro de Olberia fue disminuyendo hasta convertirse en casi nulo durante 2011. La unidad móvil de salud la componen el conductor de la ambulancia, 2 médicos y 2 asistentes sanitarios.



↑ EXTRACCIÓN DE AGUA A PEDAL

En la comunidad Los limones, Guatemala, instalamos con la colaboración de la ONG Agua para el Tercer Mundo dos bombas hidráulicas de pedal para el riego de hortalizas plantadas por un grupo de mujeres para el sustento familiar. Son bombas de succión artesanales, que no necesitan de ningún combustible ni energía eléctrica porque funcionan a pedal. Gracias a ellas, el agua se puede llevar a la parte más alta del terreno.



↑ BOLIVIA: RESCATAR EL CONOCIMIENTO CAMPESINO

Un nuevo proyecto que llevamos adelante en Cochabamba, Bolivia, apoya a las organizaciones campesinas y núcleos educativos para fortalecer las prácticas y saberes locales (campesinos-andinos) sobre el manejo del riesgo climático y alimentario. Con la colaboración de la ong local CENDA y el ayuntamiento de Oviedo, pretendemos así reforzar las estrategias campesinas de gestión sostenible del espacio vital en el municipio de Vacas. Se realizan cursos de capacitación para escolares, representantes campesinos, profesores y autoridades locales.



↑ TUMACO PARA LOS TUMAQUEÑOS

La construcción del tejido social mediante la ejecución del Programa de Alimentación Escolar en el que participa Global Humanitaria Colombia, trasciende la vigilancia nutricional de niños, niñas y adolescentes y llega a la población y a cinco comerciantes tumaqueños que proveen de alimentos e insumos a los comedores escolares. Comprar a proveedores locales es también una apuesta por la dinámica económica de Tumaco.

+ info: www.globalhumanitariacolombia.org



↑ Útiles escolares para más de 62.560 niños

Desde el comienzo de nuestra labor cooperativa, hace ya más de 10 años, la entrega de material escolar ha sido un pilar fundamental para nosotros. Esta entrega de lápices y cuadernos, entre otros útiles, junto con las mochilas, paraguas en las zonas más lluviosas o buzos en las más frías, son básicos para que miles de niños puedan permanecer en las escuelas. En América Latina, alumnos de Bolivia, Colombia, Guatemala, Nicaragua y Perú han recibido año tras año el material escolar y así también ha ocurrido en La India, Nepal y Camboya, países asiáticos donde también impulsamos proyectos de Educación y Formación. Un año más cabe recordar que el coste de estos útiles escolares es imposible de asumir por parte de los padres de los niños, en su mayoría campesinos que viven con jornales diarios que apenas les permiten sobrevivir. La entrega de material escolar que en 2011 llegó a más de 67.000 alumnos, permite reducir el absentismo escolar y contribuir a una mayor calidad educativa.

PREVENCIÓN DEL MALTRATO INFANTIL EN BOLIVIA

En el departamento de Cochabamba, zona de trabajo de nuestra organización, los índices de violencia doméstica y en especial el maltrato a la niñez y adolescencia son los más elevados de toda Bolivia. Esto ha motivado que pusiésemos en marcha una serie de actividades preventivas dirigidas a niños, profesores, padres y autoridades.



Datos oficiales nos permiten constatar que aún se dan innumerables casos de violaciones a los derechos humanos fundamentales, especialmente a los derechos de los más vulnerables”, explica Iris Alandia, coordinadora de proyectos de Global Humanitaria en Bolivia.

Para atender y prevenir esta situación, en 12 municipios del Valle Alto, Cochabamba, hemos lanzado junto con

la ong local AYNISUYU una serie de actividades dirigidas sobre todo a niños, niñas y adolescentes. El proyecto comenzó en julio y acabará en diciembre, y contempla acciones concretas, como los talleres de capacitación en derechos humanos que hasta el momento han llegado a 268 profesores, más 1.400 estudiantes de primaria y secundaria, así como a 27 autoridades locales. También incluyó



← UN MOMENTO DE LA COMPETENCIA INTERCOLEGIAL REALIZADA EN COCHABAMBA.

talleres de sensibilización para padres y madres de escolares.

Otro fuerte del proyecto es la Competencia Intercolegial, planificada como una estrategia pedagógica para abordar los derechos humanos, mediante socio-dramas, juegos y acciones en el aula, entre otros.

Para Iris, en el Valle Alto “este tipo de violencia es un problema de salud pública que aún no ha sido enfrentado adecuadamente por el Estado ni por la sociedad civil”. “La niñez y la adolescencia es la población más afectada, pues constituye el 50% de la población urbana y rural de Bolivia”, señala Lilián Lima, de AYNISUYU.

En la actualidad, de acuerdo con la representante de esta ONG, el gobierno ha mejorado los servicios y el presupuesto. Sin embargo, los índices de maltrato, violencia intrafamiliar y situaciones de riesgo se han incrementado, “por la dinámica del crecimiento poblacional, el aumento de la inseguridad ciudadana y los efectos de la migración de padres y madres de familia”.

LA EXPERIENCIA INTERCOLEGIAL

“No conocíamos las estadísticas de los tipos de maltrato y violencia; gracias a la Competencia hemos tenido que visitar y conocer a los responsables de cada institución y ver a través de este contacto la realidad que tenemos en nuestro municipio”, explica a nuestra revista la profesora Noemí Vallejos.

Por su parte, la docente Gloria Ferrufino opina que tras las actividades ha notado cambios en los niños y adolescentes. “Muchas cosas son importantes de la experiencia: saber y conocer los derechos humanos y la cooperación, que ha sido importante, porque los estudiantes han visto que uno con otro se podían apoyar. Hubo trabajo en equipo y eso es lo rescatable”, agrega.

Iris sostiene que el hecho de ubicar las actividades en el entorno de la comunidad educativa muestra el interés de trabajar por la problemática del respeto y ejercicio de los derechos humanos desde la escuela. La competencia intercolegial, desde el punto de vista de Lilián, “no es sólo una muestra de talento, sino también de sensibilización sobre los derechos humanos e incorporación de autoridades municipales y sociedad civil en general”. ⊗



IRIS ALANDIA,
RESPONSABLE DE PROYECTOS
GLOBAL HUMANITARIA BOLIVIA

- - - El sector más afectado por la vulneración de sus derechos es la niñez y la adolescencia. Algunos factores que inciden para que esos derechos no se respeten tienen relación con la ausencia de la responsabilidad de los garantes principales que son las instancias del Estado. A pesar de que se dispone de órganos responsables para la atención a esta temática en cada municipio, como son las Defensorías de la Niñez y Adolescencia y los Servicios Legales Integrales Municipales, éstos están restringidos en su capacidad técnica y financiera para dar cobertura completa a la región. Asimismo, también tienen competencia los Gobiernos departamentales, municipales y la sociedad civil, especialmente los tutores o familiares. Su actuación, especialmente en la prevención es aún débil, por lo que este proyecto trabaja en su fortalecimiento e incidencia política.

12-13



- - - “Los derechos de los niños son los que no se respetan, porque hay mucho maltrato, porque los padres a los niños los castigan, les pegan y eso se ve mucho aquí”, comenta Andrés de la Cruz que cursa primero de secundaria.



- - - “Son actividades que son muy importantes y me gustaría que se repita, porque es bonito, porque aprendemos así todas las cosas. Aprendemos a no mentir, a respetar, a no insultar a los demás, a no faltar el respeto”, dice Micaela Cotrina estudiante de primero de secundaria.

**La desnutrición
tiene muchas
causas pero
la principal
es la pobreza**

**+ de 2,5 millones
de niños mueren
por desnutrición
cada año**

**870 millones
de personas en
el mundo sufren
de desnutrición**



CESTAS CONTRA EL HAMBRE

¡ENVÍA LA TUYA!

La desnutrición tiene muchas causas, pero la principal sigue siendo la pobreza. Junto a nuestros equipos en terreno hemos preparado cestas con alimentos básicos de consumo familiar para Bolivia, Colombia, Nicaragua, la India y Perú y hemos averiguado su precio. Los salarios mínimos en estos países oscilan entre los 60-100 € al mes de la India y los 243 € de Colombia aunque, con frecuencia, esos mínimos no se alcanzan en las zonas rurales y más pobres donde trabajamos.

Las cestas cuestan entre 22 y 40 €, cantidad que sirve para alimentar a una familia de 6 miembros durante una semana. **Escoge una de las que te proponemos y haz tu donativo.** Enviaremos tu aportación a los proyectos de seguridad alimentaria que desarrollamos en estos países.

¡Actúa contra el hambre y la desnutrición ahora!



Cesta de la India

22 €



Cesta de Bolivia

26 €



Cesta de Guatemala

34 €



Cesta de Colombia

38 €



Cesta de Perú

40 €

Escoge tu cesta entrando en
<http://cestascontraelhambre.globalhumanitaria.org>
 o llamando al 902 20 13 20



APADRINAMIENTO EN SECUNDARIA

En Global Humanitaria consideramos a las instituciones escolares como pilares de nuestro trabajo. En las aulas, y con la colaboración de los profesores, coordinamos nuestras actividades de dibujos, trabajos escolares, cartas, fotografías y todos los requerimientos necesarios para que cada padrino o madrina pueda tener contacto con los niños apadrinados. Y en las propias escuelas, los niños se benefician de nuestros proyectos de entrega de material escolar, comedores o cursos formativos.

Hasta ahora nuestros acuerdos con dichas escuelas nos limitaban a trabajar con alumnos de inicial y primaria (de 5 a 13 años). Pero vosotros siempre nos habéis pedido que llegáramos más allá. Impulsados por el interés que habéis mostrado por continuar con los apadrinamientos hasta una mayor madurez del menor, **hemos conseguido ampliar nuestras colaboraciones con muchas de las escuelas para cubrir también los grados de secundaria.** Aunque en cualquier caso seguirá siendo imprescindible que el niño o la niña estudien, esta medida posibilitará ampliar unos dos años la cobertura que facilitáis a cada uno de ellos. ¡¡Gracias por vuestra confianza!!

VIAJES// PAULA Y SANTIAGO VIAJARON A CAMANÁ PARA CONOCER A FIORELA



"Para llegar a su casa, fue relativamente fácil teniendo en cuenta que Luis de Global Humanitaria conoce la zona y sabía dónde vivía Fiorela. Aquello, lejos de lo que nos podíamos imaginar, es un laberinto de calles de tierra en la ladera de una montaña, donde no existen ni números de casa ni nombres de calles..."



"No existen palabras para expresar la experiencia vivida en Camaná. Nos llevamos la sonrisa de Fiorela y la de toda su familia y el buen trato de Luis. La ilusión con la que los niños abrían los regalos, unos simples lápices de colores y unas pompas de jabón fueron suficientes para entender lo que ellos valoran esas cosas".



"Realmente hasta que te sitúas allí y lo vives en persona no eres consciente de la pobreza. Los proyectos son muy interesantes y necesarios. Por eso animamos a los padrinos a seguir colaborando y a los que no lo son a serlo. Y si tienes la posibilidad de llegar a vivir algo como lo nuestro... es un recuerdo que nunca vamos a olvidar".

¿Te apetece viajar? Como Paula y Santiago, otros padrinos y colaboradores han podido vivir la experiencia de conocer al niño apadrinado, su familia, su entorno y los proyectos de Global Humanitaria en América Latina y Asia. Si tienes la posibilidad y quieres viajar para ver la labor que desarrollamos gracias a tu colaboración, ponte en contacto con nosotros. **¡Es una gran experiencia!**

CARTAS

El intercambio de cartas entre los padrinos, los niños y sus familias, ofrece la posibilidad de conocer de cerca la vida cotidiana de unos y otros, el desarrollo de nuestros proyectos y los cambios que se dan en las comunidades. Recuerda que si quieres escribirles, **puedes enviarnos tu carta a la dirección de Global Humanitaria en Barcelona** (ver página 18).



DONATIVOS

Josep Coderch, quien apadrina a cuatro niños, ha donado un generador eléctrico a gasolina que beneficiará a alumnos, maestros y padres de familia de la escuela de San Antonio Machaca III, en el municipio de Poptún (Guatemala). Este donativo es ideal para el desarrollo de las distintas actividades, educativas, culturales, deportivas y algún caso de emergencia, sobre todo en esta comunidad donde no existe energía eléctrica.



RESPUESTAS A LOS PADRINOS

En caso de darme de baja, ¿podré apadrinar al mismo niño en el supuesto de retomar el apadrinamiento en un futuro?

Cuando un padrino se da de alta por primera vez le asignamos un niño que, como máximo, esté estudiando 3º de primaria.

En tu caso, si al darte de baja y posteriormente de alta, el niño que tenías apadrinado está ya en 4º de primaria o en un curso superior, sí sería posible retomar el apadrinamiento con él, siempre y cuando continuara estando matriculado en el mismo centro escolar o localizado en algún otro centro cercano que también tuviera convenio de colaboración con GH. En caso de estar en un curso inferior, sólo sería posible retomar el apadrinamiento si no hubiera sido ya apadrinado por otra persona.

ESTAMOS EN:



www.globalhumanitaria.org



blog.globalhumanitaria.org



www.youtube.com/GlobalHumanitaria



www.facebook.com/GHumanitaria



www.flickr.com/photos/globalhumanitaria/



twitter.com/globalhumanitaria



YouTube

flickr™

facebook

twitter

APUNTE DESDE EL TERRENO

DE MUNICIPIO EN MUNICIPIO



En los municipios donde trabajamos existen granjas de pollos adonde llegan muchas familias buscando una oportunidad de trabajo. Esto produce un cambio muy grande para sus hijos porque dejan atrás amigos y su escuela para emprender un desafío que tal vez no puedan lograr. Se presentan nuevas costumbres y nuevos amigos. Y si bien el aprendizaje en la escuela tendría que ser igual en todas partes, nuestros técnicos de campo han visto que no pueden escribir o leer bien para responder las cartas en agradecimiento al regalo o donativo recibido. Otro de los inconvenientes que suelen pasar nuestros técnicos es la ubicación de los niños cuando cambian el año escolar, porque suelen trasladarse de municipio ya que a su papá le dieron otro trabajo en otra granja. De esa manera los técnicos van de municipio en municipio, mientras los profesores en muchos casos no dan las referencias de que el niño ya no se matriculó en la escuela, entonces lo damos de baja. Y más adelante en los recorridos por otros municipios lo encontramos en la lista de otra escuela con la dirección "granja". **Cristian Villena, técnico de apadrinamiento en Bolivia.**

16-17



CONSULTAS

Para realizar cualquier consulta puedes escribir un correo electrónico a: colaboradores@globalhumanitaria.org o llamar al teléfono **902.20.13.20**



DONATIVOS

- ▶ Puedes realizar un donativo mediante un recibo en tu cuenta bancaria.
- ▶ Ingresando el importe en nuestro número de cuenta del **Banco Santander Central Hispano (BSCH) 0049-1806-94-2910639529**
- ▶ **Utilizando los cajeros automáticos de La Caixa de Pensiones** con tarjetas de cualquier entidad bancaria (Menú principal / Otras operaciones / Donativos / Global Humanitaria).



ATENCIÓN

- ▶ En el caso de querer enviar un paquete desde España, éste deberá ser enviado a la delegación de la organización en el país donde vive el niño, ya que Global Humanitaria no puede asumir los gastos de envío.
- ▶ Existen problemas en las aduanas de los países de destino, que incluyen aranceles, suplementos y requisitos no previstos a la hora de recoger paquetes. Ello dificulta enormemente su distribución. En caso de producirse problemas en dichos envíos, Global Humanitaria no podrá responsabilizarse.



CORRESPONDENCIA

PASOS Y SUGERENCIAS:

- ▶ Pon tu nombre completo en el remite. Dentro de la carta, el código y el nombre y apellidos del niño apadrinado. Las cartas para los niños de India, Camboya y Nepal pueden escribirse en inglés o castellano (nosotros nos encargaremos de su traducción).
- ▶ Recuerda que tu dirección y teléfono son datos confidenciales que, por seguridad, no deben incluirse dentro de la carta, ya que podrían ser utilizados por terceras personas ajenas al niño y a Global Humanitaria.
- ▶ La cuota de apadrinamiento se destina siempre a un fondo común de proyectos. En el interior de la carta hay que evitar hacer referencia a su importe para que el entorno familiar del niño no exija a Global Humanitaria la entrega directa de ese dinero.
- ▶ Debe evitarse el envío de dinero en el interior del sobre, ya que no podemos responsabilizarnos de su recepción y buen uso.
- ▶ Por motivos de seguridad, Global Humanitaria revisa el contenido general de la correspondencia.



DIRECCIONES

Global Humanitaria España

Gran Vía de les Corts Catalanes nº 632,
1ª planta, escalera C. 08007 Barcelona

Global Humanitaria Colombia

Carrera 13, 38-29, piso 9. Edificio San Juan,
Bogotá D.C. Colombia

Global Humanitaria Perú

Calle Juan Bielovucic nº 1498. Distrito de Lince. Lima. Perú

Global Humanitaria Bolivia

Parque La Torre nº 256 (entre Heroínas y Sucre),
zona San Pedro. Cochabamba. Bolivia.

Global Humanitaria Guatemala

3ra. calle 1-078 zona 3. Barrio Santa María, Poptún.
Petén. Guatemala

Global Humanitaria Nicaragua

Contiguo al Restaurante Rincón Carleño, costado sur San
Carlos. Departamento Río San Juan. Nicaragua

Global Humanitaria India

Baruipur Sitakundu Sneh Kunja (BSSK)
102 Lake Garden. 700045 Calcuta. India

Global Humanitaria Camboya

AREDOC. 9 Q, Street 21BT. Boeng Tompun, Meanchey.
Phnom Penh, Cambodia

Global Humanitaria Nepal

Humanitarian's Trust for Children. Post Box nº 24774,
Kathmandu, Nepal

Global Humanitaria Costa de Marfil

Sapharm. B.P. 45. Daloa. Costa de Marfil

¡PÁSALA!

Comparte la revista *Global* con tus familiares, amigos y conocidos... Así nos ayudarás a difundir nuestro trabajo, a que ellos también apadrinen y participen en el ciclo que cambia vidas. ¡Gracias!





¡HAZ UN REGALO QUE CAMBIA VIDAS!



**Si quieres que vivan
una experiencia solidaria
e inolvidable regala
un APADRINAMIENTO**

Infórmate llamado al **902 20 13 20**, escribiendo a colaboradores@globalhumanitaria.org o entra en nuestra web www.globalhumanitaria.org

Global Humanitaria





APADRI-
NAMIENTO

UN DÍA EN LA VIDA DE SELENA

---SELENA LISBETH SALAZAR VIVE EN LA COMUNIDAD DE BOCA DE ESCALERA EN EL DEPARTAMENTO DE RÍO SAN JUAN, AL SUR DE NICARAGUA. ALLÍ GLOBAL HUMANITARIA LLEVA A CABO PROYECTOS RELACIONADOS CON LA EDUCACIÓN Y FORMACIÓN DE SUS HABITANTES, COMO LA ENTREGA ANUAL DE MATERIAL ESCOLAR.



"Tengo 11 años de edad, y en la actualidad curso 6º año de educación primaria. He crecido en la comunidad llamada Boca de Escalera, a unos 400 kilómetros de la ciudad de Managua, la capital del país".

"Mi familia esta conformada por papá que se llama José Salazar, mi mamá María Antonia Salazar, y mi hermana Mayqueling Elizabeth. Mamá se dedica a las tareas domésticas y papá a las tareas de agricultura para los gastos de la familia".

"De mi comunidad destaco la pobreza en las personas, no me gustan sus calles que siempre están lodosas, lo que más me gusta es la cercanía de la escuela con mi casa". En la foto, vemos a Selena alimentando a uno de los cerdos que crían en su casa.



20-21

Posando junto a sus amigas, nos cuenta: "Mi sueño es llegar a ser una profesora para trabajar en la comunidad, sueño que depende mucho de la esperanza de un mañana mejor".

Para llegar a la comunidad de Boca Escalera, los técnicos de Global Humanitaria deben recorrer varios kilómetros y sus actividades, como la entrega de material escolar, dependen en gran medida del estado en que se encuentren los caminos.

En su vida cotidiana las personas de la comunidad donde vive Selena se trasladan en mula o caballo. La mayoría de sus habitantes trabaja como jornaleros en el cultivo de la palma africana, cuando no se ven obligados a emigrar.

CARTAS Y AFECTO QUE VAN Y VIENEN



M^a ALBA ES MADRINA DE FRANKLIN Y TUKTUKI

"ES UN VÍNCULO AFECTIVO MUY IMPORTANTE"

"Hace cinco años que decidí apadrinar a un niño. Recuerdo el día en que recibí la carta de Global Humanitaria con la información y su foto con mucha ilusión. En ese mismo instante empecé a escribir mi primera carta para Franklin, un niño de Perú. En esa carta le pregunté varias cosas, preocupándome por sus estudios y sus aficiones. También aproveché la ocasión para explicarle un poco sobre mí y que así me pudiera conocer.

A veces puede resultar un poco complicado escribir a una persona a la cual no conoces, pero a la vez, es sencillo porque hay muchas cosas para hablar y conocer el uno sobre el otro: sobre su vida diaria (estudios, aficiones, familia) y sobre todo culturalmente.

Sinceramente, es una experiencia muy especial y gratificante que cuesta mucho expresar con palabras, ya que hay que vivirlo para entenderlo. Tan positivo fue mi caso, que hace dos años decidí apadrinar por segunda vez. En este caso es una preciosa niña de la India: Tuktuki.

Escribirles me resulta muy sencillo y espontáneo por su gran capacidad de imaginación, la curiosidad y el enorme cariño que demuestran.

Con el intercambio de correspondencia ha surgido un vínculo afectivo muy importante que hace que cada vez tenga más ganas de conocerlos personalmente. De hecho, este verano espero conocer al pequeño Franklin y estoy segura que será una experiencia inolvidable".



FRANKLIN, DE 9 AÑOS, VIVE EN PUNO Y SU MADRINA ES ALBA

"Mi madrina Alba siempre me felicita por mi cumpleaños y aunque esté muy lejos me gustaría que viniese a conocerme. Me siento alegre al recibir cartas de ella y yo siempre le respondo las cartas porque me gusta que sepa de mí. Quiero decirle que la quiero y me siga apoyando y agradecerle los detalles que tiene conmigo".



TUKTUKI, DE 7 AÑOS, VIVE EN EL HOGAR DE FULTALA Y SU MADRINA ES ALBA

"Me hace mucha ilusión saber de mi madrina y siempre le respondo a sus cartas. Mi madrina me ayudó con la celebración de mi cumpleaños y fue fantástico porque me divertí mucho con mi familia y amigos en mi hogar. Mi madrina me manda cartas y postales, se preocupa por mí y me hace mucha ilusión".



MIREIA PONS, GESTIÓN DEL APADRINAMIENTO
“ES GRATIFICANTE POSIBILITAR ESTE INTERCAMBIO”

“En **apadrinamiento** gestionamos toda relación directa entre vosotros (madrinas y padrinos) y los niños a los que beneficiáis. En esta época del año tratamos cerca de 30.000 **dibujos** procedentes de los países con los que cooperamos. También recibimos vuestras **cartas** para los niños y gestionamos sus respuestas para que podáis conocer aspectos sobre su vida, cultura e inquietudes. Sin duda, ésta es la parte más emocionante de nuestro trabajo, **posibilitar** ese intercambio que permite conocer de primera mano los avances de niños y niñas, **compartiendo** esas diferencias culturales que finalmente tanto nos unen. Animamos a los padrinos y madras a vivir esta experiencia y así podrán saber de primera mano cómo van creciendo y como viven su día a día”.

EDILBERTO APAZA,
 RESPONSABLE DE APADRINAMIENTO EN PUNO
“ANIMO A TODOS LOS PADRINOS A QUE ESCRIBAN”

“El reparto de la correspondencia es constante sobre todo en época navideña en la que además la localización de los niños se dificulta porque coincide con las vacaciones escolares. Diariamente recorremos grandes distancias y caminos casi intransitables pero cuando llegamos a las escuelas o casas para entregarles las cartas siempre nos reciben con mucha ilusión. En ocasiones nos encontramos con niños muy pequeños cuyos padres tampoco saben leer ni escribir, nosotros les leemos las cartas y les ayudamos para que el padrino pueda saber más cosas del niño.

Afortunadamente presenciamos momentos muy bonitos y graciosos sobre todo cuando los niños nos preguntan sobre cosas que los padrinos les cuentan en sus cartas. Son momentos únicos, pero no todos tienen esa suerte. Por eso me gustaría animar a todos los padrinos a que les escribiesen a sus niños”.



ADRIANA AGUIRRE, TÉCNICO DE APADRINAMIENTO TUMACO
“ESTO LES LLENA DE ALEGRÍA”

“Cada vez que entrego una correspondencia a un niño o niña me enfrento a la alegría de ver en sus rostros una linda sonrisa, al saber que desde lejanas tierras hay alguien que se preocupa y quiere saber de su vida. Aún la alegría es más fuerte cuando esa correspondencia va acompañada de un pequeño detalle. Desde hace 9 años tengo la oportunidad de llevar estos mensajes e invito a los padrinos y madras a que escriban a sus niños porque esto les llena de alegría”.





PATCH ADAMS

LA AMISTAD Y EL HUMOR, LAS MEJORES MEDICINAS

---- Trabajar por la justicia y la paz, el cuidado de las personas y la naturaleza, conforman los pilares de la labor que el doctor Patch Adams y el equipo multidisciplinario del Instituto Gesundheit [buena salud, en alemán], expanden desde los Estados Unidos. Reconocido mundialmente desde que su historia fuera reflejada en un filme protagonizado por Robin Williams, este excepcional médico y payaso dialogó con la revista *Global* sobre el mundo que compartimos y qué podemos hacer para mejorarlo.



“Pienso que la mayor fuerza destructiva del mundo es el mercado capitalista, el poder, la avaricia y la codicia. Y esto, si no lo cambiamos por un sistema de valores basados en la compasión y la generosidad, será devastador”, asegura Patch. Enfático sostiene que el capitalismo “domina nuestros gobiernos y no admite resistencia por parte de los consumidores”. En los Estados Unidos existe un sistema escolar terrible, remarca, “que sólo busca producir consumidores, que no piensen, que no tengan pensamiento crítico”.

¿Y cuáles son las consecuencias?, le preguntamos. “Esto ha empeorado y embrutecido conscientemente a nuestra población. Quieren obediencia en el salón de clase. Creen que el humor es perjudicial para ellos. Lo mismo ocurre en nuestra enseñanza secundaria y universitaria. ¿Por qué hay tan poco activismo en nuestros campus universitarios, como sí lo hubo en los años 60? No hay ningún interés en sacar provecho del amor, la generosidad y la solidaridad de las personas”.

24-25

← ADAMS HA RECORRIDO EL MUNDO, TRABAJANDO EN CAMPO DE REFUGIADOS O CON VÍCTIMAS DE LA POBREZA. FOTO INSTITUTO GESUNDHEIT

PATCH ADAMS

LA AMISTAD Y EL HUMOR,
LAS MEJORES MEDICINAS



LA MEDICINA Y EL CAMBIO SOCIAL

Precisamente, por aquellos años, Patch comenzó a estudiar medicina a fin de emplearla como vehículo para el cambio social, para mostrar alternativas al sistema médico elitista dominante y poner en el corazón del mismo a la relación médico-paciente, su familia y la comunidad toda, según cuenta a *Global*.

Más adelante, con un equipo interdisciplinario que abarca desde la medicina convencional y la alternativa hasta las artes circenses, levantó una villa ecológica en West Virginia (Estados Unidos) que pudo mostrar cómo el hecho de vivir y trabajar comunitariamente podía convertir algo muy costoso en una atención económicamente accesible, dejando además una huella positiva en el medioambiente. Esos primeros pasos los dio a comienzos de los 70 junto a Linda, quien por entonces era su pareja, y un grupo de 20 personas. Todos convivían y trabajaban juntos, atendiendo a quien se acercara en busca de cuidados médicos o afectivos. Actualmente, el instituto de enseñanza y el hospital *Gesundheit* se encuentran en construcción.

“Reír es una saludable expresión humana, un sano instrumento para nuestra comunidad; su presencia es necesaria en todas partes”. Sin embargo, insiste, el servicio dedicado al cuidado de la salud no emplea ni el humor y ni el amor como medios para una terapia integral.

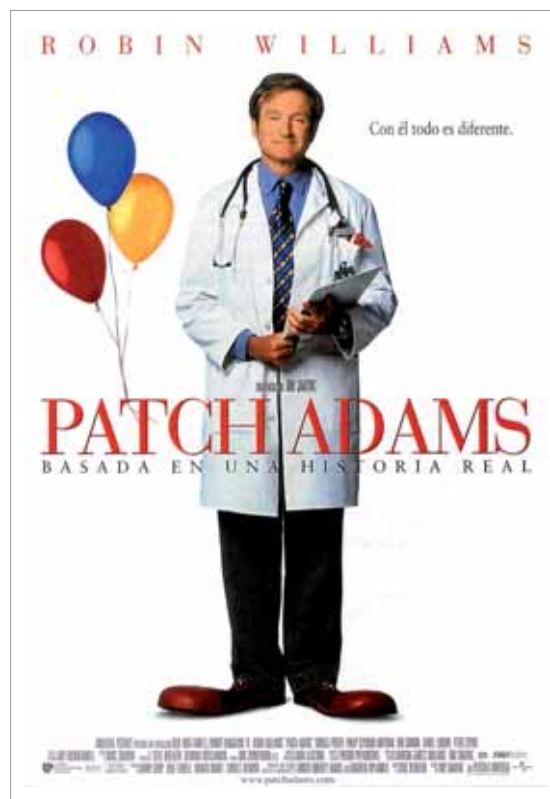
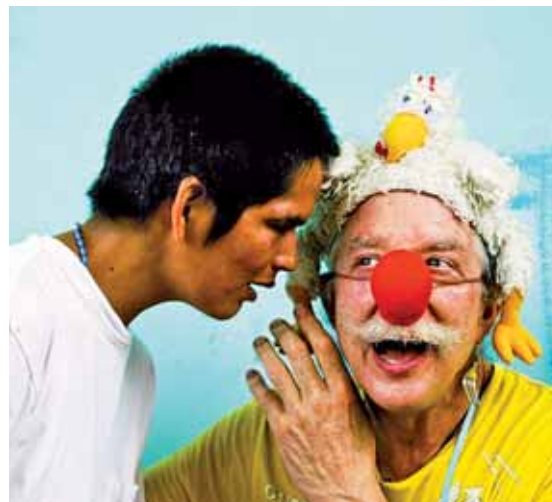
ACERCA DE LA FELICIDAD

“Una vez que decidimos como un acto político ser felices, cooperativos, creativos y críticos, nos lanzamos a llevar payasos a más de 150 campos de refugiados, zonas con víctimas de guerras, pobreza o desastres naturales. Y en todas partes esto les ayudó a conectar con su humanidad”, comenta.

La experiencia del *Gesundheit* fue llevada a Polonia, Australia, Alemania, Bosnia, Madagascar, Escocia y Canadá, entre otros. Y sus payasos han recorrido poblaciones rusas durante muchos años.

La sociedad capitalista crea y expande la infelicidad, remarca Patch Adams, y una sociedad infeliz no puede hacer una revolución, sino que fácilmente sufre comprando cosas y más cosas; y en este sentido asegura que un gran favor le ha hecho la televisión al consumo exacerbado: “es el peor invento del siglo xx”.

“La felicidad es la consecuencia de vivir con conciencia y estar agradecido con ella. Yo elegí a los 18 años ser feliz y como un gesto político poner mi alegría en el espacio público. Creo que cualquiera puede elegir quién quiere ser en cualquier momento de su vida y con plena conciencia estar enfocado en ello. Yo lo hago en todo momento. No es difícil, yo lo he podido hacer”, concluye. ⊗



- - - Si deseas ponerte en contacto con Patch y todo su equipo, puedes llamar al (217) 344-9077 o bien visitar el sitio web www.patchadams.org



¿QUIERES AYUDAR A REHABILITAR SU ESCUELA?

La escuela de El Diablito, en Nicaragua, tiene una sola aula donde dos maestros imparten clases a niños por la mañana y a adultos por la tarde. Cuando llueve, el agua deja el material y el escaso mobiliario completamente deteriorados. Los servicios higiénicos se componen de una letrina que tampoco está en condiciones de uso.



El Diablito tiene 200 habitantes que se dedican sobre todo al cultivo de granos como arroz, frijol y maíz. Esta pequeña comunidad no dispone de suministro de energía eléctrica ni de agua potable.

No tienen recursos: necesitan ayuda para conseguir los 10.000€ que cuestan las obras.

Queremos rehabilitar la escuela y equiparla con el mobiliario necesario para que los niños de la zona tengan un aula en condiciones a donde acudir. Trabajaremos con el apoyo de la alcaldía y de la comunidad. **Con tu apoyo lo conseguiremos.**

26-27



¿Quieres ayudar a rehabilitar esta escuela?
¡Haz tu donativo!

902 20 13 20
www.globalhumanitaria.org

EL TERRENO Y SU CONTEXTO

HUELGAS DE PROFESORES EN PERÚ



Ante la suspensión de la huelga de maestros la titular del sector anunció que las clases, en la mayoría de escuelas de Perú, se extenderán hasta el 31 de diciembre. De acuerdo con los informes recibidos de los colegios afectados por más de un mes de protestas, millones de alumnos del país concluirán el año académico estudiando los sábados y festivos. Se estima que son 6.204.721 los niños matriculados que de una u otra manera han sido afectados en alguno de los tres periodos en la huelga producida por el profesorado.

Se calcula que el número de afectados de manera directa ha llegado a unos 3.972.021 niños. Este 62% de estudiantes ciertamente corre el riesgo de ver mermados sus aprendizajes, aunque haya recuperación de clases.

El sistema educativo peruano tiene características peculiares y, en alguna medida, contradictorias. Por un lado, presenta muy altas tasas de cobertura en la educación escolar básica (inicial de 3-5 años: 70%, primaria de 6 a 11 años: 94%) y, por otro lado, muestra muy bajos logros de aprendizaje educativo. Los bajos rendimientos no sólo lucen bajos cuando se los compara con los de otros países (como lo permite las evaluaciones PISA o LLECE), sino incluso por los niveles de desempeño que reportan los resultados de las evaluaciones nacionales.

Perú necesita una educación más eficaz, que amplíe y mejore significativamente los aprendizajes de los estudiantes, permitiéndoles ser mejores personas, más productivas; así como ciudadanos y ciudadanas conscientes de sus derechos, comprometidos con el bien común. Avanzar en este proceso plantea, enton-

ces, un cambio en el sistema educativo. Esta gran transformación sólo es posible si todos asumimos las responsabilidades que nos tocan para poner en práctica el Proyecto Educativo Nacional, que es el norte de las políticas educativas. Por ello debemos centrar el debate y la preocupación nacional hacia los aprendizajes como aspecto fundamental de la calidad educativa.

Desde 2002, Global Humanitaria Perú ha venido priorizando sus intervenciones a través de proyectos integrales en salud, nutrición y seguridad alimentaria, educación, productivos e infraestructuras en las Provincias de San Antonio de Putina, Lampa y Puno en el departamento de Puno, Provincia de Camaná en el departamento de Arequipa y Los distritos de Lurín y Los Olivos en Lima Metropolitana. Hasta ahora han sido cerca de 260.000 los estudiantes que se han beneficiado por alguna de las intervenciones relacionadas con la mejora de sus aprendizajes, nutrición y salud, así como en la construcción o rehabilitación de sus aulas.

JESÚS GUERRA,
DIRECTOR NACIONAL DE PROYECTOS PERÚ



PROTECT: UN LARGO CAMINO POR RECORRER



La forma de actuar de los abusadores sexuales está cambiando, están moviéndose y encubriéndose en remotas provincias de Camboya. Para no generar sospechas salen con más personas, incluyendo a los niños y toda su familia. Estamos viendo cada vez más cómo entran y salen de Camboya por periodos breves para tener sexo con niños; esto dificulta las investigaciones, sobre

todo de aquellos que provienen de países asiáticos, como Corea, Japón o China. Uno de los grandes desafíos es el ciber-sexo, que les permite mantener invisible su búsqueda de menores o crear redes criminales ocultas.

Vemos que los criminales se mueven también por otros países como Birmania, Laos o Indonesia, donde las investigaciones y los juicios son menos frecuentes y no existen organizaciones o proyectos como Protect, que mantiene Global Humanitaria/APLE. Birmania en especial se está abriendo al turismo y esto atraerá probablemente a los abusadores. Es probable también que estas personas estén abriendo negocios para evitar ser detectados. Algunos abren bares, hostales, negocios familiares relacionados con la agricultura, mientras que otros -quizá la mayoría- se dedican a las actividades humanitarias, creando orfanatos o trabajando para comunidades pobres.

El número de condenas ha aumentado pero las sentencias son muy leves y es algo que tenemos que cambiar en la ley camboyana. Deberíamos aumentar las penas de delitos sexuales contra niños hasta un mínimo de 30 años como ocurre en los EE UU. Cuando hablamos de trata de personas, solamente algunos individuos son procesados, mientras que los altos funcionarios del gobierno u otras personas involucradas casi no lo son. Tenemos que abogar por la persecución de aquellos casos que revisten mayor complejidad y tratar de incrementar las penas. Hay que seguir los casos y evitar que sean puestos en libertad por la corrupción o la absolución por los testimonios de las víctimas. Y también luchar por la deportación de los abusadores.

Otro aspecto a tener en cuenta es la formación de los funcionarios públicos locales. Es necesario mantener



talleres y diálogos para cambiar la visión que tienen de los abusos a menores y la trata de personas. Por eso necesitamos fondos económicos para mantener nuestras tareas a escala local pero también internacional a largo plazo. Y tenemos que reforzar las tareas de Protect: la prevención, protección y persecución de estos delitos.

Desde nuestra perspectiva, la sociedad camboyana es más consciente de estos delitos contra niños y niñas, especialmente por parte de los abusadores que llegan de los países desarrollados. Está cambiando la creencia de que sólo las mujeres son abusadas y que las personas que provienen de los países ricos no pueden abusar. El problema es que la sociedad no confía en la justicia y por eso ayudamos a la gente a ir en esa dirección, a que se haga justicia. La gente teme venganza. Y se molestan con la forma con que jueces, fiscales o policías se comportan con ellos como víctimas. Se cansan de los largos procesos penales y no confían en que se haga justicia con sus agresores ricos y poderosos. Muchas familias guardan silencio para continuar recibiendo el apoyo de los abusadores y no existe ninguna ley de ayuda a las víctimas.

SEILA SAMLEANG,
DIRECTOR DEL PROYECTO PROTECT EN CAMBOYA

EXPOSICIONES FOTOGRÁFICAS, CHARLAS Y OTROS EVENTOS

Las actividades de sensibilización nos permiten compartir con toda la sociedad la necesidad de reivindicar los derechos de la infancia. La implicación de todos nosotros es fundamental en la lucha por la justicia social.



EXPOSICIONES FOTOGRÁFICAS

01 Pacífico Olvidado › Las 20 instantáneas que componen esta muestra, de la fotógrafa colombiana Alejandra Quintero, recogen escenas cotidianas de la población afrodescendiente que vive en el municipio de Tumaco. La autora deja en segundo plano la realidad de la pobreza, la falta de oportunidades y la exclusión social que sufre esta población para acercarnos a mujeres, hombres y niños con ilusión y con la esperanza en una vida mejor.

La exposición pudo visitarse en el Centro Cívico Sagrada Familia de Barcelona durante el mes de julio.



02 Perú: Historias de trabajo infantil › Los centros Cívicos Sagnier y El Carmel en Barcelona y el Centro Ibercaja Actur de Zaragoza han acogido esta muestra fotográfica durante el último semestre.

Esta exposición, que forma parte de la campaña contra la explotación laboral infantil *El trabajo no es cosa de niños*, muestra historias de niños trabajadores en ladrilleras, vertederos, cementerios y otros que sobreviven gracias a la pesca en el lago Titicaca.



03 Había una vez un niño › El Centro Cívico Porta Sóller de Barcelona y el Joaquín Roncal de Zaragoza se han sumado a esta campaña contra la pederastia en Camboya. Además de ubicar esta muestra fotográfica en sus instalaciones también proyectaron el documental *Protect contra la pederastia en Camboya* y organizaron un debate sobre esta problemática.

Las 48 imágenes del fotógrafo Juan Díaz que forman este recorrido nos acercan a las víctimas, a los juicios, a los pederastas y al trabajo del proyecto *Protect* centrado en la investigación, denuncia y defensa legal de menores víctimas de explotación sexual.



PUNTOS INFORMATIVOS

Este año, Global Humanitaria ha participado en la popular *Día de Sant Jordi*. En un stand, en el Paseo de Gracia de Barcelona, los paseantes pudieron ver libros infantiles para jugar y colorear, entre ellos, mandalas.

En Esplugues de Llobregat estuvimos en la *XII Festa de la Solidaritat i IX Festa del Comerç Just*. Además de mostrar el trabajo de la ONG también ofrecimos información sobre la construcción en Perú del albergue rural *Cusi Yachay Wasi*, financiado gracias a la colaboración del IES Blume y del consistorio de este municipio barcelonés.



SENSIBILIZACIÓN EN ESCUELAS

En mayo, el IES Blume (Esplugues de Llobregat, Barcelona) celebró su Jornada Solidaria para la comunidad educativa. Un año más, asistimos a esta cita y explicamos a los estudiantes los proyectos que llevamos a cabo en Perú tras estos cinco años de trabajo conjunto.

Y para finalizar el curso escolar, los alumnos de 2º de ESO del IES La Ribera de Montcada i Reixac, Barcelona, conocieron la historia de *Kukuri, el mecánico* en la sesión de cuentacuentos que organizamos en el marco de la campaña contra la explotación laboral infantil *El trabajo no es cosa de niños*.



CHARLAS

En Asturias hemos impartido charlas informativas sobre algunos proyectos financiados en 2010 y 2011. En junio, fuimos a Pola de Siero para dar a conocer dos proyectos de seguridad alimentaria para la mejora de la nutrición de los escolares en Bolivia y Perú. En septiembre, estuvimos en Carreño para explicar con detalle el proyecto de la Escuela de Liderazgo en el Sur del Petén, Guatemala que llevamos a cabo con el apoyo de este ayuntamiento.



EVENTOS DEPORTIVOS

En primavera tuvo lugar el 5º encuentro de los Protect Training Days, serie de eventos deportivos organizados en colaboración con la Sala Magali de Barcelona y la Urban Dancefactory escuela especializada en hip-hop. Estos días combinan el entrenamiento deportivo de alto nivel con el apoyo solidario al proyecto Protect de Global Humanitaria, que lucha contra los abusos sexuales a menores.



FESTIVALES

El pasado 30 de junio participamos en el festival de música y cultura gitana "ROMANISTAN", un proyecto subvencionado por la Unión Europea y organizado por la FAGiC (Federación de Asociaciones Gitanas de Cataluña) con la finalidad de promocionar la cultura gitana en toda Europa. En el Parque de la Ciudadela de Barcelona mantuvimos un stand informativo y organizamos una sesión de cuentos contra el trabajo infantil.

CUENTACUENTOS EN LAS AULAS: UN RECURSO PARA SENSIBILIZAR SOBRE LA EXPLOTACIÓN INFANTIL

En el marco de la campaña de sensibilización *El trabajo no es cosa de niños* ofrecemos a las escuelas el material necesario para organizar sesiones de cuentacuentos dirigidas a alumnos de primaria. Así buscamos abordar los derechos de la infancia desde un punto de vista pedagógico y sensibilizar a los más pequeños sobre la necesidad de una educación universal gratuita y obligatoria. Joana Sáez, una de las narradoras de estas historias, comparte con nosotros su experiencia.



JOANA SÁEZ: "ES UN REGALO PODER COLABORAR EN ESTE PROYECTO"

Joana es una pedagoga barcelonesa, que se dedica a la docencia desde el año 2006. Desde siempre le han gustado los cuentos, por lo que con frecuencia iba a escuchar a narradores profesionales. Un día tuvo la oportunidad de

inscribirse en un taller de narración oral. Le pareció que podía ser un recurso interesante pensando en su actividad profesional. Allí hizo un buen grupo de amigas interesadas por la misma pasión y decidieron unirse para explicar cuentos juntas.

Joana colabora con nuestra campaña dedicando parte de su tiempo a la narración de algunas sesiones y com-

partiendo algunas ideas para el desarrollo de actividades y talleres. Considera que su aportación es muy modesta, pero a la vez muy satisfactoria. “Es emocionante ver las reacciones de los niños y niñas, cómo captan rápidamente a los personajes de los cuentos y cuáles son sus circunstancias, diría que rápidamente se hacen amigos de ellos. Para mí es un regalo poder colaborar en este proyecto”, nos cuenta Joana.

KUKURI, UN PERSONAJE ENTRAÑABLE

Acerca de las historias, Joana dice: “... en el cuento de Kukuri, el protagonista refleja el tesón, el esfuerzo, la constancia y la determinación por conseguir su sueño; creo que son valores que deben infundirse en los niños y niñas, y en la sociedad en general.”

La narradora comparte con nosotros sus experiencias al finalizar una sesión. “Recuerdo un día que se me acercó una niña con su madre para darme las gracias por el cuento que había explicado. Ambas estaban visiblemente emocionadas y sus ojos brillaban. Fue muy emocionante observar su reacción.”

LA EDUCACIÓN EN VALORES

“En las escuelas e institutos se realiza un gran trabajo en educación en valores; los cuentos son un buen recurso para trabajar este aspecto, por eso las sesiones de cuentos suelen ser habituales, sobre todo en primaria. Incluir sesiones de sensibilización contra el trabajo infantil, me parece muy interesante y nos ofrece la posibilidad de tratar un tema durísimo, a menudo demasiado ajeno, pero ofreciendo esperanza para una vida mejor, evidenciando la importancia de tener acceso a la educación, uno de los derechos humanos que más a menudo se viola”, opina Joana.

La propuesta incluye una sesión de cuentacuentos y una propuesta de actividades, así como la posibilidad de acoger en el recinto escolar una exposición fotográfica.

Esos talleres están pensados para que los niños puedan participar activamente en las sesiones, reforzando la comprensión de los cuentos y estimulando la empatía hacia los personajes y hacia los protagonistas originales de las historias. “Ayudan a completar la actividad desde una perspectiva más lúdica, sobre todo en los más pequeños que pueden tener más dificultad en imaginarse cómo es la vida para muchos niños”, añade.

Por supuesto, la tarea de concienciación no es fácil y este tipo de actividades ayudan a acercar estas realidades a niños y adolescentes, que desconocen la situación de los 215 millones de menores en el mundo obligados a trabajar para su propio sustento y el de sus familias. “Nos ofrecen la posibilidad de constatar, con nuestros alumnos, la oportunidad que tienen de poder acceder a la educación y formación, de tener las necesidades básicas cubiertas y valorar más positivamente las posibilidades que a veces no saben reconocer”, concluye Joana. ☒



ÚLTIMAS SESIONES DE CUENTACUENTOS

- - - Durante los últimos meses se han realizado sesiones en Cataluña en las bibliotecas municipales de Tiana, Sabadell, Rubí, La Llagosta y Terrassa, y en otros espacios infantiles como la librería El Circ de les Lletres y los centros cívicos Carmel, El Sortidor y Casa Sagnier.

En Madrid, alumnos de primaria de los colegios Ntra. Sra. de la Merced, Gustavo Adolfo Bécquer y del Colegio Público Gandhi, han conocido la historia de Yaku en las sesiones organizadas en las Bibliotecas Municipales Islas Filipinas y Pablo Neruda. Y en Zaragoza, el Centro Ibercaja Actur realizó un cuentacuentos para cada una de las historias que forman parte de esta campaña.

PROPUESTAS SOLIDARIAS PARA ESTAS NAVIDADES

Si te sientes comprometido, te gusta organizar actividades y quieres colaborar con nuestros proyectos, éste es tu momento para sumar esfuerzos por una buena causa. Anímate ahora a realizar tu iniciativa.

¿QUÉ ES UNA INICIATIVA SOLIDARIA?

Una actividad o evento organizado por personas, asociaciones o entidades con el objetivo de sensibilizar a los participantes y destinar una pequeña recaudación a los proyectos de nuestra ONG. Te proponemos algunas ideas pensadas especialmente para esta época tan especial.



ESCUELAS EMPRENDEDORAS

Organiza un concierto de Navidad para los padres, un mercadillo de manualidades o una gymcana con los alumnos. Con una pequeña recaudación contribuimos a mejorar el acceso a la educación de muchos niños y niñas de zonas rurales.



ARTISTAS COMPROMETIDOS

Si te gusta cantar, tocas en un grupo de música o participas en una compañía de teatro ¿por qué no dedicas un espectáculo a quienes más lo necesitan? Destina un porcentaje de la entrada a hacer posible nuestra labor.



EMPRESAS RESPONSABLES

Un buen momento para realizar sorteos, albergar exposiciones, organizar jornadas solidarias para los empleados y difundir nuestros proyectos de cooperación entre vuestros colaboradores.



PERSONAS CONCIENCIADAS

Convierte una cena o la fiesta de fin de año en una celebración diferente. Las aportaciones de tus invitados pueden convertirse en un donativo para nuestros proyectos de desarrollo.



TIENDAS COLABORADORAS

Un lugar idóneo para poner una hucha. Colócala en un sitio visible y verás como tus clientes la llenarán con algunas monedas.



DEPORTISTAS CON GRANDES RETOS

Moviliza a tu equipo para organizar un partido a beneficio de Global Humanitaria. Ya verás como tendrás un montón de aficionados en las gradas dispuestos a colaborar.

Estas son sólo algunas sugerencias a modo de ejemplo. Seguro que a ti ya se te han ocurrido un montón de nuevas ideas. Envíanos un correo electrónico a iniciativasolidaria@globalhumanitaria.org y explícanoslas. Apoyaremos tu propuesta y contactaremos contigo para concretar los detalles.

COMUNICACIÓN

POR LA INFANCIA EN INTERNET

Hemos lanzado un nuevo espacio para las personas comprometidas e interesadas en los derechos de los niños. Es nuestro blog "Por los derechos de la infancia" blog.globalhumanitaria.org

Trabajamos para promover y defender los derechos de la infancia y fortalecer a sus comunidades. Como Global Humanitaria, defendemos que los derechos de los niños, niñas y adolescentes están en la vanguardia del respeto a los derechos de las personas. Hablar de educación primaria universal es hablar de adultos que podrán ver e interpretar el mundo; defender el derecho a la identidad legal es defender la existencia social. Sin atención sanitaria accesible y de calidad, la esperanza de vida se reduce drásticamente. En el blog queremos hacer visible este impacto decisivo que tiene la infancia en las condiciones de la vida adulta.

En este blog los protagonistas son las personas, las causas para las que trabajamos y los derechos que impulsamos: los niños y sus derechos básicos, tales como la ciudadanía, la educación, la salud y la seguridad alimentaria. También, desde el punto de vista de la infancia vamos a hablar de desarrollo, de construcción de la sociedad civil y de sociedades que buscan la paz, especialmente en colectivos tradicionalmente marginados como las comunidades indígenas o los afrodescendientes.

Cada semana repasamos aspectos de la actualidad, como el recién reactivado proceso de paz en Colombia o la situación de las mujeres en Guatemala. La posibilidad de compartirlos con amigos, de opinar, es lo que da sentido a nuestro blog.



Y LA NUEVA WEB

En septiembre también cambiamos el aspecto de la web para hacerla más clara y accesible a todos los amigos, socios y padrinos. La nueva web presenta una panorámica inmediata de lo que es Global Humanitaria: sus noticias, campañas, eventos... y también de la participación de sus amigos en Facebook y Twitter.

La web es el lugar de hacer balance de lo que padrinos y madrinan están consiguiendo con su apoyo al trabajo que llevamos a cabo: facilitar la educación de 30.000 niños, defender los derechos de los niños vulnerables, asegurar la alimentación básica de 22.000 niños en Colombia, impulsar más de 800 proyectos de desarrollo. La web es la ventana a la que te puedes asomar cada día y ver lo que hacemos.



AMADO CONSULTORES

El acuerdo de colaboración entre Amado Consultores (empresa que proporciona servicios especializados y de valor a los despachos profesionales) y Global Humanitaria nos ha permitido acceder a unos 7.000 despachos profesionales (asesorías y firmas de abogados), para informarles de nuestra labor. Las acciones que se desarrollan desde el mes de octubre hasta el próximo año 2013 esperamos que redunden en una mayor implicación de este colectivo profesional con Global Humanitaria.



ASOCIACIÓN EMPRESARIAL DE HOSTELERÍA DE SEVILLA

La Asociación Empresarial de Hostelería de Sevilla llegó a un acuerdo con Global Humanitaria para la colocación de **huchas solidarias** de nuestra organización en los bares y cafeterías más emblemáticos de la ciudad de Sevilla, en el marco del convenio de colaboración firmado por ambas entidades. Esta iniciativa piensa extenderse a otros establecimientos de la ciudad y de la provincia. Agradecemos la entusiasta colaboración del presidente de la Asociación, Pedro Sánchez-Cuerda Rodríguez como impulsor de esta iniciativa iniciada en julio de este año.



ASTURPARTY

Los organizadores de Asturparty, que tuvo lugar en su tercera edición los días 23, 24 y 25 de agosto en el pabellón deportivo de Avilés, nos invitaron al evento cediéndonos un espacio para colocar un stand de Global Humanitaria. Más de 500 personas llenaron el recinto en el que se realizaron diferentes competiciones informáticas. Nuestra participación incluyó una charla y el pase de un vídeo sobre los proyectos de Global Humanitaria en diferentes países. Gracias a la organización, pudimos colocar huchas solidarias en distintos puntos del pabellón.



THOMSON REUTERS

Por segunda vez, los empleados de esta empresa de comunicación han colaborado voluntariamente con Global Humanitaria, ayudándonos a ensobrar los dibujos que cada Navidad realizan los niños y niñas apadrinados a sus padrinos.



HOTEL GUITART MONTERREY EN LLORET DE MAR

Con motivo del festival de Cap Roig, el Hotel Guitart Monterrey puso a disposición de Global Humanitaria una noche de hotel con spa incluido y dos entradas para el concierto de Miguel Bosé. Las mismas se sortearon entre todos los padrinos que desde el Facebook de nuestra organización quisieron participar.

Además, el hotel nos ha ofrecido una noche en régimen de alojamiento y desayuno, cena en el restaurante Freu, entrada al Casino Costa Brava con copa de cava, sesión de spa y parking. Se podrá utilizar desde el 15 de noviembre hasta finales del 2013 (no están incluidas las fechas siguientes: del 22/12/12 al 01/01/2013 y del 01/07/2013 al 31/08/13).

Esta estancia en el Hotel Guitart será sorteada entre todos los padrinos que se apunten gratuitamente a dicha promoción del Facebook Global Humanitaria en una próxima campaña. ¡APÚNTATE! Siempre será imprescindible confirmar telefónicamente la reserva y recordad que estará sujeto a disponibilidad.



LA COLECCIÓN GRÁFICA

Hemos firmado un convenio de colaboración con la colección gráfica consistente en que todas las empresas que lo deseen puedan solicitar las tarjetas de navidad y/o calendarios con el logo de Global Humanitaria al mail comercial@colecciongrafica.com y la empresa nos cederá el 10% de lo recaudado.



DECOMPRING

La aplicación móvil Decompring ha llegado a un acuerdo con Global Humanitaria para que sus usuarios puedan transformar los puntos acumulados en la aplicación, en donaciones que contribuyan a mejorar las condiciones de vida de la infancia en aquellos lugares donde trabajamos. Decompring es una aplicación gratuita con la que ganar dinero al ir de compras: sólo por ver promociones, entrar en tiendas o comprar en los establecimientos adheridos. Cuenta ya con grandes comercios en los que acumular puntos como los supermercados Condis, Burger King o Masfarma.

36-37



GLORR

GLORR, empresa de recuperación y reciclado de productos textiles, ha iniciado una campaña de recogida de ropa, calzado y mantas, entre otros, en todo el territorio nacional y a favor de Global Humanitaria, enviando correos electrónicos, efectuando llamadas personalizadas y visitas concertadas en los centros educativos, parroquias, asociaciones y demás. GLORR colabora con Global Humanitaria en uno de los proyectos que llevamos a cabo en Nicaragua con la entrega de un container con ropa y aportaciones de dinero.

ARTESANÍA, LÚDICO Y TEXTIL

ARTESANÍAS PERUANAS, CAMISETAS ÉTNICAS Y ARTÍCULOS DE LA INDIA Y NEPAL



1



2



3



4



5



6



7



8



9



10



11



12



13



CONDICIONES GENERALES> Envíos a través de mensajería para la Península y Baleares: 6,85 €. Envíos en paquete azul para Canarias: 7 €. Los pedidos se recibirán en unos 10 días. Si el pedido no se ajusta a lo especificado, y es por causas ajenas a nuestra voluntad, se deberán reembolsar los gastos de envío. En el caso de que fuesen paquetes muy pequeños se enviarán por correo ordinario. Para cualquier consulta pueden llamar al 902 20 13 20 o enviar un correo electrónico a latienda@globalhumanitaria.org

(1) Marcos Chankay (16x16 cm. c/u) Modelos: Malla / Conos >15€ (2) Plato decorativo >12€ (3) Cuchimilco Femenino altura 23 cm >15€ (4) Camisetas étnicas Modelo: color natural, color caramelo o color granate (S-M-L-XL) >13€ (5) Tres en raya en caja de madera, figuras cerámicas pintadas a mano. Elaborado artesanalmente en Perú (20x20 cm) >27€ (6) Parchís en caja de madera, figuras cerámicas pintadas a mano. Elaborado artesanalmente en Perú (26x26 cm) >28€ (7) Bufanda de alpaca negra elaborada con fibra de alpaca peruana >12,25€ (8) Colgante de plata y nacar con cadena >22,35€ (9) Kit 2 jabones (mango y pepino) + incienso (lavanda) >15,70€ (10) Kit incienso y vela >12,10€ (11) Caja artesanal forrada con hilo dorado lateral y efecto marmolado superior. Elaboradas en Bangladesh (10x 10 cm) Colores: verde o naranja >15,25€ (12) Marco y Álbum de fotos. Modelo: girafa (15x21 cm) >16€ (13) Marco y Álbum de fotos. Modelo: tigre (15x21 cm) >16€

línea



RECICLADO

1



RECICLADO

3



Lápices de colores
3,50€

2



4

RECICLADO



5

PEDIDOS: 902 20 13 20 latienda@globalhumanitaria.org

(1) **Libreta SONORA PLUS** Libreta con 70 páginas de papel reciclado y bolígrafo con piezas de cartón reciclado y plástico biodegradable. Medida: 18x13cm >7,50€ (2) **Calculadora de agua WACAL** Calculadora de 8 dígitos con acabado satinado en color plata. Funciona con una batería que se llena con agua. Medida: 11x7,6x2,6 cm >13,50€ (3) **Lápices de colores COLOTUB** 12 lápices de colores pequeños fabricados con papel de periódico reciclado, dentro de un cilindro de cartón ideal para llevar a cualquier lugar. Medida: 10,2cmx3,5cm diámetro >3,50€ (4) **Bolsa de la compra para carrito MEGASHOP** Especialmente diseñada para colgar de tu carrito de la compra en el supermercado, esta bolsa de gran capacidad soporta hasta 6 kilos. Color negro. Medida 36x35x32 cm >10€ (5) **Bolsa de la compra MAGOFOLD** Bolsa plegable de material no tejido. Ocupa un espacio mínimo plegada y resulta de gran utilidad para tus compras. Colores: azul y negro. Medida: 35x31x20,5 cm >6,50€

CORPORATIVO

CAMISETAS, OCIO, BISUTERÍA
Y COMPLEMENTOS



10€
Camiseta Adulto

PEDIDOS: 902 20 13 20 latienda@globalhumanitaria.org

Todos los complementos de bisutería han sido diseñados en exclusiva para global humanitaria. Fabricados en rodio y antialérgicos.

(1) Collar cordón Globalita esmaltada >14€ / Lisa >13€ (2) Collar cadena Globalita Lisa >18€ (3) Pendientes cara Globalita esmaltada >13€ / Lisos >11€ (4) Pin Globalita liso >7€ (5) Pulsera de caucho Globalita esmaltada >16€ / Lisa >15€ (6) Pulsera aro Globalita esmaltada >16€ / Lisa >15€ (7) Camisetas Tallas: 4-5 / 6-8 / 8-10 / 10-12 / 12-14 / 14-16 / S / M / L / XL > Talla niño: 9€, talla Adulto: 10€ (llamar para consultar tallas disponibles) (8) Globalita (20x19 cm) >11,50€ (9) Taza corporativa Global Colores disponibles en: azul, verde y naranja >7,50€ (10) Yoyo de madera (5 cm de diámetro) >3,50€ (11) Paraguas clásico adulto >15€ (12) Gorra adulto celeste y naranja >9,35€

PINTA Y COLOREA

MANDALAS Y CUADERNOS
PARA TODA LA FAMILIA



(1) **Locos por Colorear** Características: 29,5x42 cm, 24 Págs. > 15€ (2) **Yo Pinto, yo Juego** Características: 24x22 cm, 108 Págs. > 15€ (3) **Mandalas y Felicidad** Características: 23,5x23,5 cm, 54 Págs. > 17€ (4) **Pintamos Mandalas** Características: 23,5x23,5 cm, 50 Págs. > 17€ (5) **Mandalas de Bolsillo: 3 / 5 / 9** Características: 14x14 cm, 96 Págs. > 9,95€ (7) **Pocket Doodles para Chicos / para Chicas** Características: 10x15 cm, 272 Págs. > 9,95€

LA PULSERA SOLIDARIA® DE DANI ALVES

Con la venta de esta pulsera firmada por Dani Alves queremos construir cisternas de agua potable en su pueblo natal, Juazeiro (Brasil)

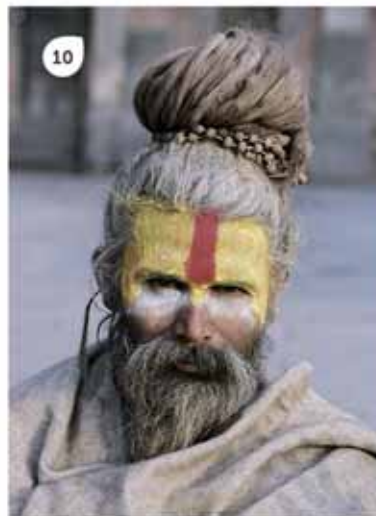
¡Ayúdanos a conseguirlo!

39,95€



Más información en www.globalhumanitaria.org/tienda

¡Decora tu casa!



Fotografías en impresión plotter en papel fotográfico semimate satinado de 200 gr sobre cartón pluma de 10mm de grosor.

2 TAMAÑOS DISPONIBLES:
27x40 **20€** / 33x50 **30€**

PEDIDOS:
902 20 13 20
latienda@globalhumanitaria.org

NOVEDAD

FOTOGRAFÍA

UN MUNDO DE IMÁGENES
PARA SORPRENDER



LA TIENDA DE GLOBAL HUMANITARIA

NOVEDAD

Estas navidades
regala el mundo
en imágenes

NOVEDAD FOTOGRAFÍA
Un mundo de imágenes
para sorprender

PINTA Y COLOREA
Mandalas y cuadernos
para colorear

**COMERCIO JUSTO,
ARTESANÍA, LUDICO
Y TEXTIL**

CORPORATIVO
Camisetas, ocio,
bisutería y complementos

LÍNEA ECO
Cambia para que
el mundo cambie