

LA TIENDA DE **GLOBAL** HUMANITARIA

Global

30



En esta edición
**ESCOGE TU
GLOBALITA**
por tan solo 20 €



LÍNEA ECO
Cambia para que el mundo
cambie

CORPORATIVO
Camisetas, ocio, bisutería
y complementos

REGALO DIFERENTE
La oportunidad de hacer algo
más que un regalo

**COMERCIO JUSTO,
ARTESANÍA, LUDICO
Y TEXTIL**

RAZONES PARA ACTUAR Las mujeres lideran el cambio en Tumaco



ORGANIZACIÓN SIN ÁNIMO DE LUCRO,
LAICA E INDEPENDIENTE

PRESIDENTE Andrés Torres
DIRECCIÓN GENERAL Alfonso Trinidad
DIRECCIÓN DE COMUNICACIÓN Ana Módenes
CENTRAL Gran Vía de les Corts Catalanes nº 632,
1ª planta, escalera C. 08007 Barcelona
DELEGACIÓN Velázquez nº 59, 5º cto-dcha.
28001 Madrid
TELÉFONO 902 20 13 20
E-MAIL gh@globalhumanitaria.org
WEB www.globalhumanitaria.org

DIRECCIÓN Gabriel Díaz
COORDINACIÓN Y EDICIÓN Gabriel Díaz,
Mª Jesús Escriche
CONSEJO DE REDACCIÓN Elisabet Abasolo,
Gabriel Díaz, Juan Díaz, Mª Jesús Escriche,
Marta García, Ana Módenes, Jaume Mor,
Rosa Rodríguez, Marta Sagrera, Gerard Vilar
COLABORADORES Josué Alonso, Paola Cister-
nas, Lina Correa, Iliana Espitia, Inés Garre,
Belén González, Rubén Hernández, Elvira
Jiménez, Daniel Kone, Marija Laluzza, Jordi
Lopez, Fernanda Luna, Raquel Montero,
Percy Montesinos, Gladys Paz, Laura Pérez,
Uttara Ray, Angels Serrano, Rosy Shakya,
Walter Yaxcal

FOTOGRAFÍA Barupur Sitakundu Sneha Kunja,
HTC, Detea, Juan Díaz, Global Humanitaria,
Oscar Iniesta, Roselyn Oliva, L'Oréal Paris,
Our Home, Oihane Resano

DISEÑO Salva Fabra, Ana Romero

DEPÓSITO LEGAL B-43.948/2001
Global Humanitaria no se responsabiliza de
los contenidos firmados por los colabora-
dores externos de la Revista Global.



Publicación impresa 100% en papel reciclado

NOS TRASLADAMOS
La sede central de Global Humanitaria en
Barcelona se traslada a la siguiente direc-
ción: Gran Vía de les Corts Catalanes nº 632,
1ª planta, escalera C. 08007 Barcelona



↑ LAS MUJERES AFROCOLOMBIANAS E
INDÍGENAS SON LAS MÁS AFECTADAS POR
EL CONFLICTO ARMADO.
J. DÍAZ/GLOBAL HUMANITARIA (FOTO)

GLOBAL 30_ÍNDICE

Editorial	3
Especial Mesa Humanitaria de Mujeres Afrocolombianas	4-9
Proyectos de cooperación y desarrollo	10-11
Salud materno infantil en Camaná	12-13
Apadrinamiento. El diario de Esteban	14-15
Zona padrinos: notas, noticias y sugerencias	16-18
Iniciativas solidarias	19
El terreno y su contexto	20-21
Entrevista con Natalia Springer, experta en derecho humanitario	22-24
Actividades de sensibilización	25-29
Difusión y comunicación	30-32
Más allá del Dakar	34
Alianzas solidarias	36-38
La Tienda de Global	40-47



4

Especial Mesa Humanitaria de Mujeres Afrocolombianas

En Tumaco, Colombia, las mujeres buscan ampliar su participación en políticas públicas, y promover la paz, la igualdad y el desarrollo socioeconómico.



12 PROYECTO Atención materno infantil

En la provincia peruana de Camaná, construimos y rehabilitamos seis salas de atención materno infantil, y realizamos cursos de capacitación y charlas de sensibilización.



14 APADRINAMIENTO El diario de Esteban

Esteban Díaz nos cuenta cómo es su vida en Gracias a Dios, comunidad guatemalteca en la que Global Humanitaria desarrolla un proyecto agropecuario.



22 ENTREVISTA Natalia Springer, experta en dere- cho humanitario

La politóloga explica desde Bogotá las grandes causas del conflicto interno colombiano y sus posibles salidas.

MUJERES QUE LIDERAN EL CAMBIO

Hay frases hechas o lugares comunes que de tanto repetirse suenan a verdades fuera de todo cuestionamiento. “Dar voz a los que no tienen voz”, se ha proclamado una y otra vez desde ámbitos muy distintos para defender los derechos de minorías o sectores de la sociedad históricamente oprimidos. Pero la metáfora nos hace un flaco favor: los oprimidos sí tienen voz, otra cosa es que sea escuchada y atendida.

Así lo ponen de manifiesto en este número de *Global* las protagonistas y principales beneficiarias del proyecto Mesa Humanitaria de Mujeres Afrocolombianas, que impulsamos en Tumaco para contribuir a que por fin se haga efectiva su participación en las políticas públicas del municipio. Esclavas primero y marginadas después por su condición de mujeres, negras y pobres, estas colombianas se plantan ahora frente a una realidad insostenible, marcada por la pobreza extrema y la violencia.

“los oprimidos sí tienen voz, otra cosa es que sea escuchada y atendida”

En ese sentido, nos produce una enorme indignación ver cómo el conflicto armado y el narcotráfico se han cebado en las mujeres y niños del Pacífico colombiano y han hecho de Tumaco el municipio más violento de Colombia. Sin duda es una historia compleja y de difícil solución, pero no imposible, como explica la politóloga Natalia Springer, que en este número nos ayuda a entender qué hay detrás del conflicto más largo de las Américas.

Aquí en España corren tiempos complicados para muchas familias y por eso quisiera aprovechar este espacio para agradecer tu compromiso y colaboración. Por nuestra parte, debido a la crisis económica hemos decidido reducir de tres a dos el número anual de revistas y reforzar la comunicación vía Internet. En esta edición te enviamos un díptico en el que puedes completar aquellos datos personales que aún no tenemos, como el correo electrónico, o modificar los que hayan cambiado.

Gracias por el apoyo y hasta pronto,



Andrés Torres
Presidente



02-03

MUJERES DE TUMACO

RAZONES PARA ACTUAR

ESPECIAL MESA HUMANITARIA



← LAS MUJERES REPRESENTAN LA MITAD DE LA POBLACIÓN DE TUMACO. J.DÍAZ/GLOBAL HUMANITARIA (FOTO)



→ EN TOTAL, 110 TUMAQUEÑAS PARTICIPAN EN LOS TALLERES Y CURSOS QUE OFRECE EL PROYECTO. GLOBAL HUMANITARIA (FOTO)



La escalada de violencia que se vive en Tumaco, Colombia, lo ha convertido en uno de los municipios más peligrosos de ese país. La presencia de grupos armados y del narcotráfico ha alterado la convivencia y agravado la pobreza en que vive la mayoría de su población. En ese contexto se ha formado la Mesa Humanitaria de Mujeres Afrocolombianas, una iniciativa que busca ampliar la participación de las tumaqueñas en políticas públicas, e impulsar la paz, la igualdad y el desarrollo socioeconómico. **TEXTO G.DÍAZ**

Al llegar a Tumaco, alguien se encargará de hacerle saber –con gestos o palabras– que del conflicto armado no se habla. Deberá en todo caso estar atento, no caminar por determinados lugares ni salir solo del hotel al caer la tarde. Y mejor no preguntar, al menos no abiertamente. “La situación es tenaz”, dice nuestro acompañante con gesto de desaprobación mientras sube el volumen de la radio, y se lamenta: “esto ya no es lo que era”.

Por varias razones, Tumaco se ha convertido en el municipio más violento de Colombia. Las razones son varias, pero esencialmente dos: el incremento de las plantaciones de coca, por un lado, lo ha colocado entre los municipios con mayor área cultivada del país. Por otro, que se trata del principal puerto del departamento de Nariño: un enclave estratégico con salida al Pacífico y muy cercano a Ecuador, codiciado por narcotraficantes y sus compañeros de ruta.

En la última década, el negocio del narcotráfico trajo consigo la presencia de guerrillas y paramilitares y la ofensiva de la armada nacional. Surgieron bandas de criminales y proliferaron las amenazas y homicidios. En Tumaco se producen 200 muertes violentas por 100.000 habitantes, cuando la tasa nacional es de 32*. Campesinos expulsados con lo puesto,

niños reclutados, mujeres explotadas o asesinadas, caminos interceptados y continuos retenes, son dramas que las protagonistas de este reportaje conocen bien.

PREOCUPACIONES Y OCUPACIONES

“El conflicto armado ha hecho que las mujeres seamos un objeto de guerra. El año pasado contamos 57 muertes violentas de mujeres, que son básicamente feminicidios y no sólo eso, además están matando a nuestros hijos, nuestros hermanos, nuestros padres, nuestros amigos. El conflicto armado está destruyendo nuestro espíritu, que es tan especial en el Pacífico, sobre todo para las mujeres”, explica la maestra Adeline Vargas desde Tumaco.

Adeline es una de las líderes o lideresas -como prefieren llamarse- de la Mesa de Mujeres de Tumaco, que ha congregado a diversos grupos de muje-

04-05

LAS CLAVES DEL PROYECTO

----La Mesa Humanitaria de Mujeres Afrocolombianas impulsada por Global Humanitaria y la Agencia Española de Cooperación Internacional para el Desarrollo, es una iniciativa que pretende apoyar, con acciones concretas, el trabajo de varias agrupaciones de mujeres del municipio de Tumaco. Lo hace fundamentalmente mediante la capacitación y formación de 110 mujeres, para potenciar la igualdad política, social y económica.

La Mesa Humanitaria cuenta desde su inicio, en octubre de 2009, con varios aliados: Sí Mujer, El Consorcio, Corporación Haravicus, El Colectivo, Dansocial, Cámara de Comercio, Banco Agrario, Alcaldía de Tumaco, Gobernación de Nariño y el Programa de Naciones Unidas para el Desarrollo.



res de la zona para trabajar por el desarrollo socioeconómico, político y cultural del municipio. En ese marco, Global Humanitaria lleva a cabo un proyecto financiado por la Agencia Española de Cooperación Internacional, que acompaña y apoya a esta Mesa, aportando formación y capacitación, dos herramientas imprescindibles para abrirse camino en un contexto cada vez más complejo.

“Mis mayores preocupaciones con respecto a Tumaco se centran en el alto índice de desplazamiento, violencia y mortalidad”, sostiene Marlene Tello, artesana de profesión, que también forma parte de esta iniciativa. Y añade: “A los grupos armados no les gusta la labor que desempeñamos, así que vivimos prácticamente como carne de cañón, todos los días con la pólvora seca. Sin embargo esto no ha sido un motivo para que detengamos la lucha por tener un Tumaco mejor”.

Por experiencia estas mujeres saben que la movilización molesta a muchos y si es colectiva aún más. Y aclaran que no sólo desestabiliza a quienes integran las facciones armadas,

sino a toda una estructura de poder que durante siglos ha marginado a la población negra de Colombia, sometiéndola primero a la esclavitud y condenándola después al aislamiento y subdesarrollo. Hoy por hoy, estas mujeres chocan a diario con la discriminación por ser mujeres, negras, pobres y, en muchos casos, desplazadas por el conflicto armado.

En ese sentido, Tumaco (169.000 habitantes) ha sido uno de los principales receptores de los aproximadamente 267.000 desplazados por la violencia en Nariño. Esto ha provocado el empeoramiento de una situación que ya de por sí era muy precaria, en materia de atención sanitaria, educación y empleo, vivienda y condiciones de salubridad. En Tumaco, como en todos los municipios con mayoría afrodescendiente, se registran los niveles más bajos de desarrollo social y económico del país.

SIN DATOS DISPONIBLES

“Ha sido sorprendente para el equipo de trabajo del proyecto notar que se cuenta con muy poca información, datos y cifras

sobre la situación de las mujeres en el municipio por parte de entidades oficiales. Asimismo, notamos que desafortunadamente muchos funcionarios de entidades públicas y privadas no creen que compartir la información sea útil para el desarrollo del municipio”, explica Iliana Espitia, Técnica de Proyectos de Global Humanitaria Colombia.

Pese a estas circunstancias, la Mesa de Mujeres de Tumaco congregó este año a más de 800 mujeres de 33 sectores del municipio que eligieron a 64 representantes: “es un hito de movilización ciudadana que ha supuesto un reto para las mujeres y las organizaciones que las acompañamos”, agrega Iliana. La Mesa ha conseguido así el reconocimiento como instancia consultiva para la elaboración de políticas públicas específicas por parte de la administración municipal.

“Esperamos ver al Municipio con conciencia de su responsabilidad con las mujeres, con planes de acción y presupuesto reservado para apoyarlas en la mejora de su calidad de vida. Esperamos que no sólo tenga buenas intenciones sino que también reserve recursos para la inversión en las mujeres, en la medida que comprenda que debe atender en condiciones de equidad a quienes representan más de la mitad de las personas de su municipio”, analiza.

La Mesa Humanitaria de Mujeres Afrocolombianas impulsada por Global Humanitaria, se propone abrir espacios de intervención en política y generar otros de desarrollo económico, a partir de la formación y capacitación. Para ello se lle-



LUZ MARY ROSERO,
COORDINADORA DEL PROYECTO
DE LA MESA HUMANITARIA

SER MUJER EN EL PACÍFICO COLOMBIANO

- - - La exclusión de las mujeres negras tiene sus raíces en el proceso esclavista, en la época de la colonia, cuando hombres y mujeres fueron arrancados de África y traídos como esclavos a América Latina. Fueron tratados como animales de comercio, negándoles toda posibilidad de relación con sus pares, de afectividad personal y familiar. La discriminación racial, de género y clase social, desde la época de la colonia hasta la actualidad, generó una gran exclusión económica, social, política y educativa de las mujeres negras de Colombia. En el contexto actual, existe una dinámica de discriminación estructural por parte del Estado colombiano hacia las mujeres negras. El Estado no proporciona herramientas ni elementos que fortalezcan la vida social y económica, ni las dinámicas organizativas de las mujeres afro. Asimismo, el conflicto armado interno ha convertido a las mujeres en objetos de guerra, en informantes de los grupos armados en contra de su voluntad. Son acosadas y violadas sexualmente, prostituidas, asesinadas, desplazadas y desarraigadas de su territorio, aumentando las zonas de miseria y pobreza de las grandes ciudades colombianas. La violencia de género constituye en la actualidad una de las grandes problemáticas de las mujeres negras, ya que no es asumida como tal y se perpetúa. Existe violencia económica, étnica, sexual, de racismo estructural, política y social, entre otras. En respuesta a esta situación, estamos generando procesos organizativos locales, regionales y nacionales, que nos permitan reflexionar sobre estas realidades. Pretendemos impulsar políticas públicas que respondan a esta realidad social y étnica, dinamizando procesos de capacitación y formación en temas como: economía y territorio, discriminación, etnicidad y educación.

06-07



← LOS TALLERES ABARCAN DESDE EL DESARROLLO PERSONAL Y LA AUTOESTIMA HASTA LA GESTIÓN EMPRESARIAL. GLOBAL HUMANITARIA (FOTO)



← TUMACO SE ENCUENTRA EN UNA ZONA ESTRATÉGICA CON SALIDA AL MAR, CODICIADA POR EL NARCOTRÁFICO.

----“Ha sido sorprendente para el equipo del proyecto notar que se cuenta con muy poca información sobre la situación de las mujeres en el municipio”.



MUJERES AFROCOLOMBIANAS DESPLAZADAS

----Según estimaciones de la Comisión de Seguimiento a la Política Pública sobre Desplazamiento Forzado, del total de la población desplazada reportada en diciembre de 2007, por lo menos 500.286 personas afrocolombianas se registraron como desplazadas; de ellas, 249.137 eran mujeres afrocolombianas (datos tomados del Informe 2009 de la mesa de trabajo "Mujer y conflicto armado"). "Las mujeres indígenas y afrodescendientes son, entre el grupo de mujeres desplazadas, el segmento poblacional que ha sido afectado con mayor dureza por los crímenes, las injusticias e inequidades que forman parte constitutiva tanto de la violencia armada como del desplazamiento forzado", señalaba un auto de la Corte Constitucional de Colombia en 2008.

← ESTA MUJER Y SUS HIJOS HAN TENIDO QUE TRASLADARSE A TUMACO DEBIDO AL CONFLICTO ARMADO.
J.DÍAZ/GLOBAL HUMANITARIA (FOTO)

⊙ van a cabo jornadas y talleres que abarcan desde el desarrollo personal, hasta la gestión empresarial y el fortalecimiento de unidades productivas basadas en la economía solidaria. Esto último resulta prioritario, dado que buena parte de ellas se dedica a la artesanía, la pesca o el pequeño comercio, sectores tradicionalmente propicios para el trabajo colectivo.

JUNTAS HACEN LA DIFERENCIA

En cuanto al desarrollo personal, Iliana subraya que es un aspecto clave, porque son muchas las historias de vida marcadas por el maltrato físico y psicológico, la depresión y la marginalidad. "Durante las Jornadas de formación en Derechos Humanos y Derechos Sexuales y Reproductivos, participaron mujeres de diversas edades e intereses. Notamos los muy bajos índices de aprecio personal que tienen e intentamos mejorar-

los a partir de talleres que buscan fortalecer la autoestima".

Rocío Lucas –también integrante de la Mesa- se apoya en su experiencia para afirmar que "sí se puede". Estudió ingeniería eléctrica y actualmente dirige una empresa del ramo en Tumaco. Bajo sus órdenes hay 50 hombres. "Es bien difícil, me ha costado mucho porque esta comunidad es machista. Desafortunadamente, nuestros padres y madres fueron criados en un ambiente machista y así nos fueron criando", comenta a *Global*. "Creo que el machismo está en las mujeres, porque somos nosotras las que lo permitimos", apunta.

Recuerda que todos sus compañeros de estudio eran hombres y que siempre recibió un trato discriminatorio. "La mujer aquí hace el trabajo pero el crédito se lo lleva el hombre, en las oficinas, en la política, siempre vamos por debajo. Entonces me motiva mi experiencia personal porque sé que sí se pue-

SOBRE LA POBLACIÓN NEGRA DE COLOMBIA

----En 1993, las comunidades negras colombianas alcanzaron una de las mayores conquistas desde la abolición de la esclavitud (1851), cuando la Ley 70 consagró el reconocimiento de sus derechos étnicos, culturales y territoriales. Pero a pesar de la vigente legislación y políticas públicas destinadas a promover su desarrollo, "el goce igualitario de derechos y la superación de la discriminación estructural continúan presentándose como un gran desafío para esta población", tal como señaló en 2009 la Comisión Interamericana de Derechos Humanos. De acuerdo con datos del Ministerio de Cultura de Colombia, la población afrocolombiana asciende actualmente a 12 millones de personas.



de", enfatiza. De todos modos es consciente de que hay un largo camino por recorrer y que no será fácil "porque se necesita el aporte de muchas instituciones".

La importancia de la lucha colectiva para alcanzar la realización de los derechos fundamentales, fue puesta de manifiesto por la activista afroamericana Angela Davis, de visita en Colombia en septiembre pasado. Marlene y Adeline pudieron escucharla y conocerla personalmente. "Eso les ayudó a comprender que el trabajo que llevan a cabo en Tumaco es muy importante y que hay variadas redes de mujeres que, al igual que ellas, están trabajando para el desarrollo de su entorno y que juntas hacen la diferencia", subraya Iliana.

"Cuando las mujeres se organizan y tienen una sola voz, esta voz puede ser fácilmente escuchada por los entes del Estado, y es a través de la Mesa Humanitaria que las mujeres afrocolombianas de Tumaco podrán ser vistas y escuchadas", concluye. ⊙



↑ ROCÍO, QUE HA INSTALADO SU PROPIA EMPRESA EN TUMACO, TAMBIÉN PARTICIPA EN LA MESA HUMANITARIA. GLOBAL HUMANITARIA (FOTO)



↑ EL DIFÍCIL ACCESO AL AGUA POTABLE ES UN PROBLEMA QUE AFECTA A MÁS DE LA MITAD DE LOS TUMAQUEÑOS. J.DÍAZ/GLOBAL HUMANITARIA (FOTO)



↑ MARLENE Y ADELINE SON DOS DE LAS LÍDERES QUE PARTICIPAN EN LA MESA HUMANITARIA DE MUJERES AFROCOLOMBIANAS. GLOBAL HUMANITARIA (FOTO)



↑ LA MAYORÍA DE LAS TUMAQUEÑAS SE DEDICA A LA VENTA AMBULANTE O AL PEQUEÑO COMERCIO INFORMAL. GLOBAL HUMANITARIA (FOTO)



GLOBAL HUMANITARIA (FOTO)

↑ Más de 80.000 niños reciben material escolar

Gracias a las aportaciones de padrinos y colaboradores, más de 80.000 alumnos de preescolar y primaria de América Latina y Asia han recibido material escolar básico para empezar sus clases. Los paquetes, distribuidos en los centros educativos, incluyeron cuadernos y lápices y, dependiendo del país, mochilas, diccionarios, camisetas, pizarras, calzado deportivo y uniformes. Esta campaña contribuye a la asistencia y permanencia de estos niños en más de 500 escuelas de Bolivia, Camboya, Colombia, Guatemala, India, Nepal, Nicaragua y Perú.

PROYECTOS GLOBAL HUMANITARIA



GLOBAL HUMANITARIA (FOTO)

↑ NUEVAS AULAS EN LAMPA

Global Humanitaria, en colaboración con el municipio de Lampa y la comunidad, ha construido y equipado aulas y servicios higiénicos para los 70 alumnos de la escuela de Chañacahua, en Perú.



GLOBAL HUMANITARIA (FOTO)

↑ EDUCACIÓN BILINGÜE E INTERCULTURAL EN LA AMAZONIA

Global Humanitaria y la asociación peruana ARPI (Asociación Regional de Pueblos Indígenas) llevan adelante un proyecto de capacitación de docentes indígenas en educación básica intercultural y bilingüe. Para ello se ha diseñado un plan de estudios que hace hincapié en los derechos y la participación de los alumnos, así como en la pertinencia de las materias a impartir. Entre alumnos y docentes participan en este programa más de 900 personas.



GLOBAL HUMANITARIA/HTC (FOTO)

↑ NIÑOS NEPALÍES PINTAN POR LA PAZ

En la escuela Little Blooms 16 alumnos pintaron un mural por la paz, como parte de un programa internacional de intercambio, que pretende construir puentes de entendimiento cultural a través del arte. A la escuela Little Blooms asisten 159 niños y niñas apadrinados por Global Humanitaria.



GLOBAL HUMANITARIA (FOTO)

↑ PROTECCIÓN DE BOSQUES GUATEMALTECOS

Técnicos de Global Humanitaria y de otras organizaciones que trabajan en zonas protegidas de Guatemala, asistieron al Taller de Educación Ambiental y Forestal organizado por el programa gubernamental Protección de Bosques del Petén. Los 14 técnicos formados se encargaron de transmitir sus conocimientos a maestros de 12 escuelas que a su vez enseñaron a sus alumnos cómo cuidar y mantener los recursos naturales, en una zona muy afectada por la deforestación y el cambio climático.

↓ CREACIÓN DE UN HUERTO ESCOLAR EN COLOMBIA

Madres y alumnos de la escuela de Tangareal, en Tumaco, trabajan en la creación de un huerto para abastecer de frutas y verduras al comedor escolar y fomentar hábitos alimenticios saludables. A esta escuela asisten en total 200 niños.



GLOBAL HUMANITARIA (FOTO)



GLOBAL HUMANITARIA/BSSK (FOTO)

↑ CUATRO GRANJAS COMUNITARIAS EN FULTALA

En la India desarrollamos un proyecto agrícola y ganadero, que consiste en la cría de cerdos, vacas lecheras y cultivo de árboles frutales. La propia comunidad de Fultala es responsable del cuidado y la alimentación de los animales, así como de los cultivos de estas cuatro granjas.



GLOBAL HUMANITARIA/SAPHARM (FOTO)

↑ COOPERATIVAS Y COMEDORES EN COSTA DE MARFIL

En Daloa, Costa de Marfil, está en marcha un proyecto de apoyo a cooperativas agrícolas de mujeres que, con parte de los excedentes, abastecen a cinco comedores escolares. Participan en el proyecto 1.556 alumnos de primaria y 244 mujeres de cinco cooperativas de Daloa.



GLOBAL HUMANITARIA (FOTO)

↑ CAMPAÑA CONTRA LA PARASITOSIS

En colaboración con el Hospital de Tarata, en Bolivia, Global Humanitaria realizó una campaña de salud dirigida a 3.000 niños con parasitosis, así como acciones de salud preventiva a través de charlas informativas y dotación de material sanitario.



GLOBAL HUMANITARIA (FOTO)

↑ EMERGENCIA POR OLA DE FRÍO

En Puno (Perú) se distribuyeron prendas de abrigo a 1.178 niños de 19 comunidades campesinas de Putina, ubicadas a 3.900 m de altura. El frío este año ha causado 79 muertos en la zona, en su mayoría niños menores de 5 años, por afecciones respiratorias como la neumonía.



↑ ¡ENTRA EN LA WEB!

En www.globalhumanitaria.org puedes ver el avance de los proyectos, el testimonio de sus beneficiarios y de nuestros compañeros en el terreno...y puedes también consultar nuestra Memoria, entre otros documentos, que te servirán para estar más informado y al corriente de nuestras actividades. También es un punto de encuentro: contacta a través del mail gh@globalhumanitaria.org con nosotros.



ATENCIÓN MATERNO INFANTIL EN CAMANÁ

A partir de la iniciativa de un grupo de mujeres de la provincia peruana de Camaná, llevamos a cabo la construcción de tres salas de atención materno infantil y la habilitación de otras tres más. Estas obras se complementan con cursos de capacitación para el personal sanitario y sesiones informativas para la población.

“La mortalidad materna es el principal indicador de inequidad en la salud de la población”, sostiene Ricardo Fescina, médico experto en Salud Reproductiva de la Organización Panamericana de la Salud. Afirma que ninguna mujer debería morir en el proceso de embarazo o en el parto, porque “nadie debería morir por un hecho fisiológico, como respirar”. “Es una violencia más hacia la mujer”, agrega en una entrevista realizada por una radio peruana*.

Fescina destaca los avances alcanzados en Perú en el cuidado de la salud materno infantil, pero recomienda no bajar la guardia sobre todo en las áreas suburbanas y rurales. Allí las mujeres indígenas son quienes sufren mayores niveles de pobreza y exclusión, no reciben educación ni servicios en lengua propia, ni son atendidas de acuerdo con sus costumbres. A la hora de ser madres, estos factores multiplican las probabilidades de un parto cuyas consecuencias pueden ser nefastas.

A partir de esta situación, un grupo de mujeres de Camaná presentó una iniciativa a Global Humanitaria, que se concretó en la construcción de tres salas de atención materno infantil en centros de salud y la habilitación de otras tres

más, una de ellas en el Hospital de Camaná**. Y en paralelo a estas obras de infraestructura, 20 obstetras y 20 enfermeras recibieron capacitación en psicoprofilaxis, para la atención de mujeres embarazadas y estimulación temprana a menores de 3 años.

CAUSAS FÍSICAS Y CULTURALES

Nely Panca vive en la comunidad de San Gregorio, tiene 27 años y está embarazada de 5 meses. Nely ha asistido a la nueva sala del centro de salud de su distrito, donde ha recibido consejos para llevar un embarazo saludable. “Nos enseñan todo, cómo caminar, sentarnos, echarnos, para sentirnos mejor y para que no tengamos nervios en nuestro embarazo y en el parto especialmente. Hay que cuidarse, alimentarse, hacer ejercicios en casa como una tarea”, explica a *Global*.

En las zonas más excluidas de Perú, las principales causas de muerte materna son las hemorragias, la hipertensión y los abortos. Y como muestra el informe Estado Mundial de la Infancia 2009, de Unicef, existen causas físicas que influyen en la muerte materna y neonatal, pero también culturales, como



← EL PROYECTO CONTEMPLA LA ATENCIÓN DE MUJERES EMBARAZADAS Y DE NIÑOS MENORES DE TRES AÑOS. GLOBAL HUMANITARIA (FOTO)



← LAS PROPIAS MADRES DE CAMANÁ SOLICITARON LA PUESTA EN MARCHA DE ESTAS MEJORAS SANITARIAS. GLOBAL HUMANITARIA (FOTO)

la falta de educación y conocimientos sobre nutrición, planificación familiar y salud reproductiva.

“La población aún no conoce el término psicoprofilaxis. En Camaná no se brindaba este servicio hasta ahora, y nosotros estamos trabajando en su difusión”, señala la obstetra Patricia Checabana desde San Gregorio. Uno de los retos es que la mujer sea atendida, añade, porque muchas veces “los hombres no dejan que sus esposas vayan al centro de salud” o porque la distancia y el transporte “impiden que reciban controles y atención a tiempo”.

El proyecto hace hincapié en acciones de formación y sensibilización del personal sanitario para que la atención se adecúe a las características culturales de la zona. Enfermeras y obstetras han de tener en cuenta, por ejemplo, cuál es la lengua materna de estas mujeres y que lo frecuente entre ellas es el parto en posición vertical. Dos factores que, por ignorados, han mantenido alejadas a muchas de ellas de los centros de atención.

PLANIFICACIÓN FAMILIAR

Otro aspecto clave es el desarrollo de sesiones informativas sobre planificación familiar, con profesores, padres y adolescentes de siete centros educativos. En ese sentido, todas nuestras entrevistadas coinciden en que se ha producido un aumento de los embarazos en adolescentes. Según la opinión de Checabana, esto se debe a la falta de educación y sensibilización, por lo que se ha de reforzar el trabajo destinado a la prevención.

Consultada por nuestra revista, la educadora Ediluz González sostiene que es un terreno donde hay mucho por hacer. “Las familias en San Gregorio no hablan de estos temas con sus hijos, es en la escuela donde se habla por primera vez; en algunos casos es lamentable que los niños hablen de estos temas en las calles, con amigos muchas veces mayores que ellos, de donde casi siempre llegan con mensajes distorsionados”.

Diana Yañez, que cursa 4º de secundaria, dice estar encantada con estas charlas y lanza una sugerencia: “Me encantan las charlas, además entramos en confianza y nos sentimos libres de comunicarnos con ellos, he aprendido nuevas cosas, nos dan su apoyo, sus consejos”. El proyecto contempla, además, la creación de una escuela de padres para informar sobre estos temas. ☺

* Programa de radio Salud en RPP, emitido el 28/05/10. Ricardo Fescina es director del Centro de Perinatología, de la Organización Panamericana de la Salud.

** Este proyecto, realizado en cinco distritos de Camaná, ha sido financiado por Global Humanitaria, con el apoyo de los ayuntamientos de Castrillón, Oviedo y Siero.

DATOS QUE IMPORTAN

---En el mundo, el número de mujeres fallecidas por complicaciones del embarazo y el parto ha disminuido en un 34% (de 546.000 en 1990 a 358.000 en 2008), según un informe publicado, entre otros, por la Organización Mundial de la Salud. El avance es considerable, pero la tasa anual de reducción es inferior a la mitad de lo necesario para alcanzar la meta de los Objetivos de Desarrollo del Milenio de reducir la mortalidad materna en un 75% entre 1990 y 2015. Según la Encuesta Demográfica y de Salud Familiar 2009, la mortalidad materna en Perú disminuyó en 44%, pasando de 185 a 103 muertes maternas por cada cien mil nacidos vivos.



1ER CONGRESO DE SALUD MATERNO INFANTIL

---El pasado 23 de septiembre Global Humanitaria participó en una mesa redonda sobre los cambios sociales y educativos de la mujer africana, en el marco del 1er Congreso Global de Salud Materno Infantil celebrado en Barcelona. María Lalueza, de Global Humanitaria, explicó el proyecto de Mejora de la Atención Materno Infantil que desarrollamos en Costa de Marfil y que incluye la formación de parteras tradicionales, la sensibilización sobre la importancia de los controles durante la gestación y la dotación de materiales y equipos de obstetricia en los centros de salud. Todos, especialistas y cooperantes participantes, coincidieron en la importancia de este tipo de acciones a la hora de eliminar riesgos antes, durante y después del parto. Asimismo, resaltaron que mientras los países ricos invierten en técnicas preventivas que detecten cualquier problema en el embarazo, y se preocupan de que el feto nazca en las mejores condiciones posibles, todavía en la mayoría de países, los pobres, luchan para que el niño nazca sin riesgo para la madre ni para el niño.

APADRI-
NAMIENTO

UN DÍA EN LA VIDA DE ESTEBAN



-----ESTEBAN DÍAZ XALIN TIENE 13 AÑOS Y VIVE EN GRACIAS A DIOS, COMUNIDAD GUATEMALTECA EN LA QUE HEMOS EMPRENDIDO UN PROYECTO DE DESARROLLO AGROPECUARIO. ESTEBAN HA PREPARADO UN DIARIO EN EL QUE NOS CUENTA CÓMO ES LA VIDA EN GRACIAS A DIOS, EL DÍA A DÍA EN FAMILIA, LA ESCUELA Y ALGÚN QUE OTRO SUEÑO.



"Yo me levanto todos los días a las 5 de la mañana. Me lavo la boca, mi cara y mis manos, después tengo la tarea de darle de comer a los patos y a los cerdos. Luego me voy a desayunar para después irme a la escuela. Estudiamos de 7:30 a.m. a 12:30 p.m. Al salir de clase nos vamos a la casa a almorzar. Por la tarde me dedico a hacer los deberes que me deja mi profesor Amilcar; también ayudo a mis papás a vender en la tienda y en mi tiempo libre juego al fútbol con mis amigos. A las 7 cenamos, escuchamos un rato una pequeña radio que tenemos y a eso de las 8 de la noche nos vamos a dormir".



"Mi casa está hecha con tabloncitos de madera y techo de lámina [plancha de metal]. Hay una cocina donde está el poyetón para cocinar y otro apartado donde está la tienda y dormimos. Dentro tenemos 4 camas de madera, una máquina que mi mamá utiliza para coser ropa y sólo eso. En casa tengo un gato, tres perros, patos y un cerdo".



"Lo que más me gusta de mi comunidad es que está rodeada de montañas con muchos árboles que nos dan aire puro; también me gusta porque hay animales y lo mejor es que no hay delincuencia. Lo que no me gusta es que no hay un centro de salud; para llegar a uno hay que salir dos horas en carro o camioneta, que sólo sale una vez al día. El único lugar que tenemos donde jugar es un campo de fútbol que está frente a la escuela. Mi comunidad me gusta como está y no cambiaría nada. Casi todos los vecinos son familiares míos".



"La escuela queda aquí mismo, en mi comunidad. Estoy en sexto grado de primaria. Me gusta mucho y no me pierdo ni un día de clases. En matemáticas estoy aprendiendo la regla de tres y me gusta porque el profesor nos pone ejercicios con problemas y tengo que resolverlos pensando para dar una buena respuesta. En ciencias naturales estamos viendo las partes del cuerpo humano y en idioma español aprendemos los signos de puntuación que nos sirven para tener una mejor comprensión de la lectura".



"En mi tiempo libre me voy con mi papá y hermanos a trabajar, por ejemplo a limpiar la milpa; en el mes de agosto cosechamos la pepitoria. Este año nos fue un poco mal porque sólo recogimos 4 quintales [menos de 200kg], espero que este mes de septiembre en la cosecha de maíz nos vaya mejor. También, aparte de trabajar, dedico un tiempo a repasar mis cuadernos y a jugar al fútbol. El sueño que yo tengo es ser un buen jugador de fútbol y jugar fuera de mi comunidad y conocer muchos lugares".



Actualmente, junto a la comunidad de Gracias a Dios, Global Humanitaria lleva adelante un proyecto que busca consolidar y fortalecer la capacidad de producción agropecuaria local. Consiste en la cría de gallinas y cerdos, el cultivo de pepitoria así como el desarrollo de huertos ecológicos. Lo producido se utiliza para consumo local y su comercialización.

14-15



ZONA PADRINOS

REGALOS DE FIN DE AÑO

Se acerca fin de año, un tiempo para compartir con amigos y familia, hacer balance de lo realizado y plantearse nuevos propósitos. También, en estas fechas, muchos de vosotros nos llamáis con el deseo de hacer llegar un regalo a la niña o al niño que tenéis apadrinado. Desde Global Humanitaria os animamos a concretarlo, siempre teniendo presente las necesidades comunitarias y familiares.

Sin perder de vista que el juego es un derecho básico para todos los niños, el apoyo a las familias con artículos de primera necesidad e incluso a las escuelas, con material educativo, son imprescindibles. Recuerda que siempre estaremos disponibles para orientarte en éste y cualquier otro tema. Llama al **902 20 13 20** o envíanos un mail a la siguiente dirección apadrinamiento@globalhumanitaria.org. ¡Gracias por tu apoyo!

GLOBAL HUMANITARIA (FOTO)

VIAJES// OIHANE VISITÓ A LISANDRO, EN COCHABAMBA, BOLIVIA



"Tuvimos la suerte de ver cómo está organizando el personal de Global Humanitaria y pudimos comprobar cuánto cuesta localizar a los niños. Precisamente, como la familia de Lisandro no estaba al tanto de mi llegada, nos costó encontrarlo, porque estaba en el monte".



"No se puede comparar la situación de aquellos niños con los de aquí, porque tienen menos de todo, pero en cambio se les ve tan felices como a ellos. Las necesidades más urgentes me parece que están en la sanidad, la alimentación y la educación".



"El viaje estuvo muy bien organizado, nos atendieron estupendamente. Pienso que con apadrinar un niño se pueden hacer muchas cosas. Para nosotros no supone mucho y con ese dinero allí se pueden hacer maravillas".

OIHANE RESANO (FOTOS)

¿Te apetece viajar? Como Oihane, padrinos de todas las edades han podido vivir la experiencia de conocer al niño apadrinado, su familia, su entorno y los proyectos de Global Humanitaria en Asia y América Latina. Si tienes la posibilidad y quieres viajar para ver in situ la labor que desarrollamos gracias a tu colaboración, ponte en contacto con nosotros. **¡Es una gran experiencia!**

CARTAS

Muchos padrinos han podido conocer historias de la vida cotidiana y la evolución de las comunidades beneficiarias, intercambiando cartas con los niños apadrinados y sus familias. Recuerda que si quieres escribirles, puedes enviarnos tu carta a la dirección de Global Humanitaria en Barcelona (ver página 18).

GLOBAL HUMANITARIA (FOTO)



DONATIVOS

Una aportación de Josefa, de Murcia, sirvió para reparar el pozo que asegura el suministro de agua potable a la comunidad de Marlon Zelaya, en el departamento nicaragüense de Río San Juan.

En la imagen vemos a un grupo de niños comprobando el funcionamiento de la fuente de agua.



¿Quieres hacerle un regalo al niño que apadrinas o a su escuela?

Si es así, te sugerimos que te pongas en contacto con nosotros para orientarte en su elección, ya que es importante tener en cuenta cuáles son las necesidades del niño, su familia o comunidad escolar. Una vez hecha la donación y habiendo decidido el regalo, Global Humanitaria podrá encargarse de adquirirlo en el país de origen del niño. En la página 18, te explicamos las distintas vías para concretar tu donativo.

PREGUNTAS Y RESPUESTAS

¿Qué información recibiré sobre el niño y su entorno?

Nuestros padrinos y colaboradores reciben la revista 'Global', con información general referida a los diferentes proyectos, actividades y campañas que se llevan a cabo. Coincidiendo con las fiestas de Navidad, reciben un trabajo escolar del niño apadrinado. Siempre recomendamos establecer correspondencia con el niño, recordando que es el padrino quien tiene que iniciar esta comunicación por carta. En caso de que el niño apadrinado sea demasiado pequeño para responder, podrá hacerlo algún miembro de su familia o bien mandarle un dibujo.

¿Cada cuánto tiempo se envía la revista 'Global'?

Siendo coherentes con la situación económica actual, hemos decidido reducir de 3 a 2 los números anuales de la revista Global. A partir de ahora, una revista llegará en mayo y otra en noviembre. Además, recuerda que en www.globalhumanitaria.org puedes conocer la marcha de los proyectos que mantenemos gracias a tu colaboración. Asimismo, cada mes recibirás en tu correo electrónico el boletín de noticias de la organización. Por esta razón, es muy importante que actualices tus datos y nos facilites tu correo electrónico, si lo tienes, dado que es la mejor manera que tenemos de llegar a ti.

APUNTES DESDE EL TERRENO



En nuestras zonas de trabajo existe un alto grado de migración, ya sea estacional o definitiva, principalmente por motivos económicos. Muchas familias se trasladan a otros sitios para mejorar sus oportunidades; otras lo hacen hacia zonas de mayor altura en época de lluvias e incluso

hay niños que dejan a sus padres y se mudan con familiares que viven en mejores condiciones.

Con la finalidad de tener actualizados los datos de los niños, los técnicos de Global Humanitaria Perú realizamos actividades anuales y periódicas que permiten recoger información de su situación escolar y de vivienda. Como la migración hace que la asistencia a la escuela no sea masiva, al inicio del año escolar visitamos todas las escuelas, recopilamos la información a través de padrones o nóminas de matrícula, luego la procesamos y contrastamos con nuestra base de datos. No es una tarea sencilla, pero contamos con el apoyo de la comunidad educativa, las autoridades locales y los padres de familia. Este trabajo nos permite, entre otras cosas, poder seguir de cerca la evolución de los niños.

Johel Valdivia, técnico de Global Humanitaria Perú



¡HAZ UN CLICK!

Recuerda que puedes ver videos y fotografías en nuestros canales de Youtube y Flickr, que te permitirán conocer de forma más detallada y próxima algunos proyectos y campañas. Además, en Facebook puedes plasmar dudas y plantear debates de una forma directa, participativa y rápida. Como siempre, en www.globalhumanitaria.org encontrarás información actualizada sobre los proyectos de desarrollo, podrás consultar la Memoria de actividades, hacer regalos solidarios...

www.youtube.com/user/GlobalHumanitaria

www.flickr.com/photos/14570439@N05/sets

www.facebook.com/pages/Global-Humanitaria-Espana/72029655024



CONSULTAS

Para realizar cualquier consulta puedes escribir un correo electrónico a: apadrinamiento@globalhumanitaria.org o llamar al teléfono **902.20.13.20**



DONATIVOS

- ▶ Puedes realizar un donativo mediante un recibo en tu cuenta bancaria.
- ▶ Ingresando el importe en nuestro número de cuenta del **Banco Santander Central Hispano (BSCH) 0049-1806-94-2910639529**
- ▶ **Utilizando los cajeros automáticos de La Caixa de Pensiones** con tarjetas de cualquier entidad bancaria (Menú principal / Otras operaciones / Donativos / Global Humanitaria).



ATENCIÓN

- ▶ En el caso de querer enviar un paquete desde España, éste deberá ser enviado a la delegación de la organización en el país donde vive el niño, ya que Global Humanitaria no puede asumir los gastos de envío.
- ▶ Existen problemas en las aduanas de los países de destino, que incluyen aranceles, suplementos y requisitos no previstos a la hora de recoger paquetes. Ello dificulta enormemente su distribución. En caso de producirse problemas en dichos envíos, Global Humanitaria no podrá responsabilizarse.



CORRESPONDENCIA

PASOS Y SUGERENCIAS:

- ▶ Pon tu nombre completo en el remite. Dentro de la carta, el código y el nombre y apellidos del niño apadrinado. Las cartas para los niños de India, Camboya y Nepal deben escribirse en inglés. En el caso de la India, por motivos culturales, la recepción y lectura de las mismas se realizará de forma comunitaria.
- ▶ Recuerda que tu dirección y teléfono son datos confidenciales que, por seguridad, no deben incluirse dentro de la carta, ya que podrían ser utilizados por terceras personas ajenas al niño y a Global Humanitaria.
- ▶ La cuota de apadrinamiento se destina siempre a un fondo común de proyectos. En el interior de la carta hay que evitar hacer referencia a su importe para que el entorno familiar del niño no exija a Global Humanitaria la entrega directa de ese dinero.
- ▶ Debe evitarse el envío de dinero en el interior del sobre, ya que no podemos responsabilizarnos de su recepción y buen uso.
- ▶ Por motivos de seguridad, Global Humanitaria revisa el contenido general de la correspondencia.



DIRECCIONES

Global Humanitaria España

Gran Vía de les Corts Catalanes nº 632, 1ª planta, escalera C. 08007 Barcelona

Global Humanitaria Colombia

Carrera 13, 38-29, piso 9. Edificio San Juan, Bogotá D.C. Colombia

Global Humanitaria Perú

Av. Los Nogales nº 232-234. San Isidro, Lima 27. Perú

Global Humanitaria Bolivia

Parque La Torre nº 256 (entre Heroínas y Sucre), zona San Pedro. Cochabamba. Bolivia.

Global Humanitaria Guatemala

3ra. calle 1-078 zona 3. Barrio Santa María, Poptún. Petén. Guatemala

Global Humanitaria Nicaragua

Contiguo al Restaurante Rincón Carleño, costado sur San Carlos. Departamento Río San Juan. Nicaragua

Global Humanitaria India

Baruipur Sitakundu Sneh Kunja (BSSK) 68 Lake Garden 700045 Calcuta. India

Global Humanitaria Camboya

Our Home. Ground floor, 179B, St. 31BT. Group 12, Boeng Tompun, Mean Chey. Phnom Penh, Cambodia

Global Humanitaria Nepal

Humanitarian's Trust for Children. Post Box nº 24774, Kathmandu, Nepal



¡NOS TRASLADAMOS!

La sede central de Global Humanitaria en Barcelona traslada sus oficinas a la siguiente dirección:
Gran Vía de les Corts Catalanes nº 632, 1ª planta, escalera C. 08007 Barcelona



¡ANÍMATE A CREAR TU PROPIA INICIATIVA SOLIDARIA!

→ ROSELYN Y OSCAR SE CASARON EN SITGES (BARCELONA), EL 2 DE OCTUBRE.

----DURANTE SU BODA, **ROSELYN Y OSCAR** SORPRENDIERON A SUS INVITADOS REPARTIÉNDOLES GLOBALITAS Y LOS YOYOS DE NUESTRA TIENDA. ASÍ ELIGIERON COMPARTIR CON SUS FAMILIARES Y AMIGOS EL TRABAJO QUE LLEVAMOS ADELANTE, CONTRIBUYENDO AL MISMO TIEMPO A LA FINANCIACIÓN DE NUESTROS PROYECTOS DE DESARROLLO. "ROSELYN Y YO QUEREMOS BRINDAR POR EL FUTURO DE LA HUMANIDAD, POR EL FUTURO DE TODOS ESOS NIÑOS QUE SEGURO DIBUJARÁN UN NUEVO HORIZONTE EN SUS VIDAS", DIJO OSCAR EN PLENO BRINDIS. **¡GRACIAS A AMBOS!**



DESCUBRE

¿QUÉ ES UNA INICIATIVA SOLIDARIA?

Una propuesta para realizar una actividad en tu localidad con el objetivo de sensibilizar a los participantes y donar la recaudación a los proyectos de cooperación de Global Humanitaria.



IMAGINA

¿QUÉ PUEDES HACER?

Un espectáculo benéfico, un mercadillo de segunda mano, una subasta, una cena solidaria, un partido de fútbol, una merienda infantil, son algunas de las actividades que te sugerimos a modo de ejemplo. ¡Seguro que se te ocurren un montón de nuevas ideas! Si dispones de una sala de exposiciones también puedes solicitarnos una muestra fotográfica.



COLABORA

¿EN QUÉ PUEDES CONTRIBUIR?

- Con 100€:** Podemos dotar a cinco familias peruanas de una canasta básica de alimentos o asegurar raciones alimenticias durante un mes para 20 niños.
- Con 300€:** Se pueden comprar 8 pizarras para los 100 niños de la escuela camboyana Our Home, financiar el mantenimiento mensual de un centro médico o dotar de libros de texto a 40 niños de un hogar de acogida.
- Con 1000€:** Aseguramos la alimentación mensual de 22 niñas del hogar de acogida de Sakarach (Camboya), dotamos de material escolar anual para 200 alumnos en Takeo o se financia la comida mensual para 181 niños de la escuela San Francisco Mollejón en Guatemala.

¡ANÍMATE!

Si te sientes comprometido, te gusta organizar actividades y quieres colaborar con nuestros proyectos, puedes hacernos llegar tu propuesta de iniciativa solidaria. Comparte tu entusiasmo con amigos, vecinos, familiares o compañeros de trabajo y ayúdanos a conseguir una vida más digna para las comunidades donde desarrollamos proyectos de cooperación y ayuda humanitaria. Con el compromiso de todos podemos lograr que una actividad cotidiana se convierta en material escolar o canastas básicas de alimentos.

¿TE GUSTARÍA CONTRIBUIR?

EXPLÍCANOS TU INICIATIVA SOLIDARIA



Envíanos un correo electrónico a: iniciativasolidaria@globalhumanitaria.org
Apoyaremos tu propuesta y contactaremos contigo para concretar los detalles.

EL TERRENO Y SU CONTEXTO

----La actualidad en nuestras zonas de trabajo, comentada por técnicos y cooperantes de Global Humanitaria.

GUATEMALA LA HAMBRUNA CONTINUA



La hambruna que afecta a miles de guatemaltecos ha empeorado y puede provocar más muertes por desnutrición, además de las 240 ocurridas el año pasado. Tras declarar el estado de calamidad en agosto de 2009, el go-

bierno no ha vuelto a pronunciarse ni ha elaborado un informe sobre las ayudas internacionales recibidas, cómo se han canalizado y quiénes han sido sus beneficiarios. Por los medios de comunicación se sabe que el Programa Mundial de Alimentos ha entregado comestibles a los pobladores del corredor seco (sureste), lugar más afectado por la hambruna. Pero poco más.



En septiembre pasado, el Congreso dio por aprobada la ampliación presupuestaria para atender los daños causados por el paso de la tormenta Agatha y la erupción del Volcán de Pacaya (mayo de 2010). Esperamos que con esta ampliación del presupuesto se concrete la ayuda a las personas que están en situación de riesgo de desnutrición, sobre todo a niños menores de 5 años, mujeres embarazadas y lactantes. Guatemala tiene la tasa de malnutrición más alta de América Latina y la cuarta a escala mundial.

GLADYS PAZ, DESDE GUATEMALA

NIÑOS Y JÓVENES EN BOLIVIA



Según el Instituto Nacional de Estadística, el 46% de la población boliviana no supera los 18 años y el 26% está por debajo de los 9 años. Pese a ello, el reconocimiento y aplicación de sus derechos todavía es un reto que afronta la sociedad.

Por ejemplo, datos de UNICEF indican que unos 116.000 niños bolivianos de entre 7 y 13 años trabajan en sectores laborales de alto riesgo; esta realidad, que se entremezcla con denuncias de maltrato físico y psicológico a niños, niñas y adolescentes, pone de manifiesto el grado de vulnerabilidad que padecen. Cabe señalar que la Nueva Constitución Política del Estado, en vigor desde 2009, reconoce a los niños y adolescentes como sujetos de derecho, y el Plan Nacional de Derechos Humanos "Bolivia para vivir bien" (2009-2013), ha supuesto un avance en la definición de medidas dirigidas en beneficio de esta población. Ahora el reto es asegurar una adecuada gestión gubernamental.

HUGO FERNÁNDEZ, DESDE BOLIVIA



INDIA LOS SUNDERBANS BAJO AMENAZA



El archipiélago indio Sunderbans, zona de trabajo de Global Humanitaria/BSSK, podría perder al menos el 15% de su territorio de aquí a 2020. Según un estudio publicado por las Naciones Unidas, el impacto del calentamiento global ya ha dejado estéril a parte de este archipiélago, declarado

Patrimonio de la Humanidad por albergar la mayor reserva de manglares del mundo. De hecho, los habitantes de varias islas han comenzado a desplazarse, perdiendo sus casas, tierras y medios de subsistencia. Asimismo, la subida del mar también supone una amenaza para la supervivencia de los tigres de Bengala y otras especies. El último informe del Grupo Intergubernamental de Expertos sobre el Cambio Climático, presentado en Bangkok, ha destacado la gran magnitud de este problema, ya que los manglares actúan



como amortiguadores naturales contra ciclones tropicales y también como sistemas de filtración de los estuarios.

UTTARA RAY, DESDE LA INDIA

ANALFABETISMO EN NEPAL

En Nepal, la alfabetización sigue siendo un objetivo difícil de alcanzar, a pesar de los esfuerzos generalizados por abordar la cuestión. Un total de 6,4 millones de adultos siguen siendo analfabetos, de los cuales cerca de tres cuartas partes son mujeres. Este problema afecta sobre todo a las zonas rurales, donde la pobreza fuerza a muchas mujeres a asumir trabajos múltiples, desde la crianza de los niños, la cocina y las tareas del hogar, hasta la agricultura y la cría de ganado. En este contexto, las campañas de alfabetización juegan un papel muy importante, ya que son una plataforma desde donde cambiar los modos convencionales de pensar, para que las mujeres sean capaces de romper los estereotipos y vivir una vida mejor.

ROSU SHAKYA, DESDE NEPAL



NICARAGUA VIOLENCIA CONTRA LAS MUJERES



La Red de Mujeres contra la Violencia denuncia que, durante el primer trimestre de este año, en Nicaragua han sido asesinadas 12 mujeres, entre ellas cuatro niñas menores de seis años. Seis de los responsables se encuentran prófugos y los demás están detenidos a la espera de sentencia. En los últimos cinco años, en Nicaragua han sido asesinadas 337 mujeres de diferentes edades, a manos de hombres cercanos a su entorno social y afectivo. Si bien el Gobierno de Nicaragua

está haciendo esfuerzos por atender y prevenir estos casos, las limitaciones de recursos no han permitido alcanzar todos los objetivos que se persiguen. Los grupos organizados de mu-



jes han marchado contra la violencia de género y contra el feminicidio y esperan que sus voces sean escuchadas por fin de manera contundente por el Estado.

JOSUÉ ALONZO, DESDE NICARAGUA

ELECCIONES EN COSTA DE MARFIL



Esperadas desde 2005, las elecciones presidenciales (octubre 2010) representan una etapa esencial para una efectiva salida de la crisis en Costa de Marfil, tanto en el ámbito económico como social. Desde el inicio del conflicto, en 2002, los marfileños viven una situación económica muy crítica, la miseria

va en aumento y en las casas escasean los alimentos básicos. La celebración de las elecciones es sin duda la única posibilidad para el pueblo marfileño de beneficiarse de nuevo de los grandes recursos económicos con los que cuenta el país, una gran parte de los cuales se encuentra en manos de las ex fuer-



zas rebeldes sublevadas contra el presidente (elegido democráticamente), Laurent Gbagbo. La salida de la crisis permitirá ver de nuevo inversiones extranjeras y

locales en nuestro medio. A nivel social, las elecciones representan la reunificación del país y la recuperación del derecho al libre movimiento que los marfileños han perdido como consecuencia del conflicto. Un gran número de familias no ha podido verse desde el inicio de los enfrentamientos y desea reencontrarse después de las elecciones, volver a sus poblaciones de origen sin miedo a las represalias por parte de los ex rebeldes.

DANIEL KONE, DESDE COSTA DE MARFIL



ENTREVISTA

NATALIA SPRINGER

“EN MANOS DE LA JUSTICIA ESTÁ LA RESPUESTA”

----No se trata de un conflicto de liberación nacional ni tampoco separatista, religioso o étnico. ¿Qué hay detrás del conflicto colombiano? ¿Cuáles son sus posibles salidas? La politóloga colombiana Natalia Springer, experta en derecho humanitario, prefiere hablar de múltiples conflictos y dinámicas violentas de carácter crónico y persistente. Entrevistada por 'Global', sobre el caso colombiano sostiene que “mientras no se desconcentre la tierra” y se trabaje sistemáticamente por el desarrollo, “será imposible superarlo”.

← NATALIA SPRINGER, POLITÓLOGA Y PSICÓLOGA, HA SIDO CONSULTORA DE ORGANIZACIONES INTERNACIONALES EN TEMAS DE PAZ Y JUSTICIA.

Por lo general, los medios masivos de comunicación se ocupan del conflicto colombiano cuando media el morbo y la espectacularidad, sin embargo poco o nada se habla del trasfondo de una realidad que parece eternizarse. ¿Cuáles son sus principales causas?

Prefiero hablar de múltiples conflictos, de dinámicas violentas de carácter crónico y persistente. Para darle dos ejemplos, en el sur del país, las comunidades y la movilidad social están fuertemente reguladas por la producción de coca y la necesidad de mantener los corredores para sacarla. En la zona del Catatumbo [nordeste del país], los conflictos por las regalías petroleras, se suman al comercio y tráfico de grandes volúmenes de droga en el marco de una frontera -con Venezuela- muy porosa y conflictiva.

Si tuviéramos que hablar de las grandes causas del conflicto, podemos distinguir, entre otras, la excesiva concentración de la tierra cultivable en pocas manos (0,03% de los propietarios concentran más del 95% de la tierra), concentración que consolidaron los paramilitares por la vía de una contrarreforma agraria que emprendieron a sangre y fuego para apoderarse de 5 millones de hectáreas de las mejores tierras del país; el narcotráfico y la pobreza extrema, que afecta a más del 46% de la población, condición que ha pasado de ser consecuencia a convertirse en uno de los móviles del conflicto.

¿Cuál es la actual coyuntura?

La actual coyuntura no dista de lo que hemos padecido por décadas, con dos diferencias fundamentales: la primera, que en esta etapa la violencia ha cedido considerablemente y, la segunda, que el presidente [Juan Manuel] Santos ha decidido trazar unas políticas de Estado que abordan directamente las causas del conflicto.

América Latina es el continente más desigual del mundo. En Colombia, la desigualdad ha crecido. ¿Hasta qué punto el conflicto se “alimenta” de la marginalidad y exclusión de buena parte de la población?

La marginalidad y la exclusión son dos factores que asocian las distintas dinámicas regionales y hacen

22-23

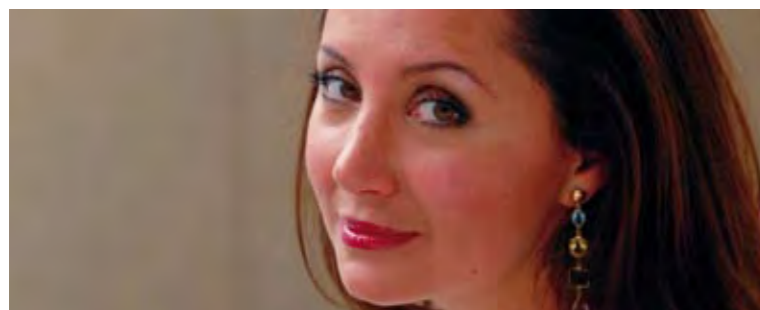
⊕ del colombiano un caso persistente y crónico. Mientras no se desconcentre la tierra y se trabaje sistemáticamente en la promoción del desarrollo, será imposible superarlo.

La Coalición para acabar con la Utilización de Niños y Niñas Soldados, señala que entre 8.000 y 11.000 colombianos menores de edad participan en las filas de los distintos grupos armados. ¿Cómo reacciona la sociedad civil colombiana frente a esto? ¿Qué hace el Gobierno al respecto?

Esas cifras son falsas, producto de una consideración especulativa sin fundamento metodológico alguno. Luego de revisar las historias de 10.000 desmovilizados adultos, encontré que el 46% de los excombatientes de las FARC [Fuerzas Armadas Revolucionarias de Colombia], el 45% de los excombatientes del ELN [Ejército de Liberación Nacional] y aproximadamente un 30% de los excombatientes de las autodefensas [paramilitares] ingresaron a estos grupos armados ilegales siendo niños. La proporción, hoy, es mayor. El gobierno no ha tomado las medidas necesarias para controlar este gravísimo crimen contra toda nuestra sociedad.

Usted ha señalado que el perdón y el olvido siempre llevan a brotes de violencia más graves. Hace hincapié además en la necesidad del diálogo y la búsqueda de alternativas audaces para consolidar la paz. ¿Cuáles podrían ser algunas de esas alternativas?

Colombia ha producido, en el último siglo, más de 90 actos de amnistía (de facto y de jure) y perdones generales e individuales que, evidentemente, no han contribuido a la paz. La clave de la paz está en la desmovilización de los combatientes, la atención de todas las víctimas y



NATALIA SPRINGER

--- Master en Derechos Humanos, Derecho Internacional Humanitario y Democratización y Doctora en Justicia Transicional. Ha sido consultora de organizaciones internacionales en temas de paz y justicia, así como una figura muy activa en el campo de los asuntos humanitarios, los procesos de negociación y reconciliación. Entre sus más recientes publicaciones se encuentran el primer volumen de "Las Víctimas: La Paz como Un Camino" y "Prisioneros Combatientes. Del Uso de Niños, Niñas y Adolescentes para los Propósitos del Conflicto Armado".

EL CONFLICTO ARMADO

--- El conflicto armado interno en Colombia lleva más de 40 años enfrentando a fuerzas de seguridad y paramilitares con grupos guerrilleros. Se ha caracterizado por extraordinarios niveles de abusos contra los derechos humanos y violaciones del derecho internacional humanitario, y ha afectado principalmente a la población civil. Decenas de miles de civiles han perdido la vida, y miles han sido víctimas de desaparición forzada a manos de las fuerzas de seguridad o de los paramilitares, o han sido secuestrados por grupos guerrilleros. Entre tres y cuatro millones de personas han sido desplazadas internamente, la mayoría a consecuencia del conflicto.

Amnistía Internacional, febrero de 2010.

el desarrollo de una política de Estado en materia de justicia que nos obligue a hacer un diagnóstico realista de lo que pasó, por qué pasó, quiénes son los responsables y los beneficiarios de esa violencia y cómo garantizar que no vuelva a repetirse. Yo empezaría por la instauración de una Comisión de la Verdad y de un Tribunal especial. En manos de la justicia está la respuesta.

Tumaco, municipio en el que trabajamos, parece un país dentro de otro país: sumergido, empobrecido, olvidado. ¿A qué cree que se debe esta fragmentación? ¿Qué piensa que hace falta para que esto cambie?

La nuestra es aún una nación fragmentada, desinstitucionalizada y en la que media una cultura violenta. La solución no la traerán las armas, sino las respuestas a esas causas originales del conflicto, que imposibilitan la consolidación del Estado.

Nuestra ONG apoya a la Mesa de Mujeres de Tumaco, que busca aumentar y mejorar la participación de las mujeres en los ámbitos socioeconómico, político y cultural. ¿Qué papel cree que juegan las mujeres en la compleja construcción de la paz y el desarrollo de estos pueblos?

Las mujeres colombianas somos corresponsables de esta tragedia, hemos aceptado este horror en silencio. No podemos, y así lo hemos decidido, guardar más silencio ni marginarnos del hallazgo de las soluciones. Desde las regiones, desde las ciudades, desde las instituciones y como ciudadanas, tenemos que exigir cuentas, demandar justicia, respuestas y soluciones realistas. No hay otro camino. ⊕

Nuestras exposiciones fotográficas recogen historias de explotación infantil y muestran cómo trabajamos para erradicarlas. Con ellas hemos llegado a distintas ciudades, donde han sido visitadas por cientos de personas. Completamos la agenda con mercados solidarios, charlas, debates y un desafío creativo.



GLOBAL HUMANITARIA (FOTOS)

01 EXPOSICIONES FOTOGRÁFICAS

La exposición fotográfica *Había una vez un niño*, contra la pederastia en Camboya, ha viajado por diferentes ciudades españolas. El centro comercial Augusta (Zaragoza), el Hospital de Jarrío (Asturias), la Sala Liceo de Navia (Asturias) y los Ayuntamientos de Sevilla y El Franco (Asturias), han acogido esta muestra durante los últimos meses.

Los asturianos han podido visitar también la exposición *Próxima Estación Calcuta*, que hizo una parada en el municipio de Puerto de Vega. Además, los usuarios del centro cultural Los Prados de Oviedo han tenido la oportunidad de aproximarse a la realidad de la explotación infantil mediante la exposición *Perú: Historias de trabajo infantil*, que se pudo ver en este centro comercial durante los meses de marzo y abril.

02 MERCADOS SOLIDARIOS

Los *Mercados de la Solidaridad* de Global Humanitaria, una iniciativa que aúna los valores de la cooperación al desarrollo y la diversidad cultural, se han ubicado en La Coruña, Burgos y León. Gracias a la colaboración de sus consistorios, se han instalado en las zonas más céntricas de estas ciudades unos 40 puestos de artesanías y productos cosméticos y alimentarios de más de 20 países. Los ciudadanos que se han acercado a los *Mercados* también han podido visitar la exposición *Había una vez un niño* y conocer el trabajo de Protect, proyecto de lucha contra la pederastia en Camboya.

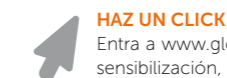
03 FERIAS Y CONCURSOS

En mayo mantuvimos un stand informativo en la *X Festa de la Solidaritat* que organiza el ayuntamiento barcelonés de Esplugues de Llobregat. Además, hemos animado a los internautas a realizar un corto sobre la lucha contra el trabajo infantil. Ésta fue la propuesta de Global Humanitaria en el concurso *Animando por una causa*, lanzado por el nuevo portal en español Goanimate.

04 PROYECCIONES, CHARLAS Y DEBATES

En Madrid, participamos en la *IV Semana de la Solidaridad* de la Universidad Carlos III que tuvo lugar el 24 de febrero, con la proyección del documental: *Protect: contra la pederastia en Camboya*.

A mediados de marzo, fuimos a la escuela Sagrat Cor de Mataró (Barcelona) para dar a conocer el trabajo de la organización a un grupo de 90 alumnos de educación secundaria. Y un poco más adelante, en julio, dinamizamos un coloquio sobre los Objetivos del Milenio en la tienda FNAC del centro comercial L'Illa (Barcelona).



HAZ UN CLICK

Entra a www.globalhumanitaria.org para conocer más sobre nuestras campañas de sensibilización, echar un vistazo a las galerías fotográficas o participar en alguna de nuestras actividades señaladas en la agenda.

TU EMPRESA
TAMBIÉN PUEDE COLABORAR
CON GLOBAL HUMANITARIA



Ya puedes solicitar el
Dossier de Acción Social
Empresarial con
Global Humanitaria



Llámanos al 93 245 51 11 o envía un correo electrónico a empresas@globalhumanitaria.org
y te explicaremos las diferentes opciones para que tu empresa pueda sumarse a todas las que ya colaboran con nosotros.

GLOBAL HUMANITARIA FINALISTA DEL PREMIO 'CUIDA DE TI'

SENSI-
BILIZACIÓN

Nuestra organización fue una de las tres finalistas del premio 'Cuida de ti', promovido por la revista 'Mía' y el grupo Garnier, llevándose el segundo accésit con el proyecto de comedores escolares en Puno. Soraya Arnelas, madrina del proyecto, recogió el premio en la Casa de América de Madrid, en julio pasado.



↑ SORAYA EN UN MOMENTO DE LA CEREMONIA DE ENTREGA DE PREMIOS AL LADO DE LUIS GARCÍA, DEL ÁREA DE PLANIFICACIÓN ESTRATÉGICA DE GLOBAL HUMANITARIA. GLOBAL HUMANITARIA (FOTO)



↑ EN SU VISITA A PERÚ, LA CANTANTE CONOCIÓ DE PRIMERA MANO LOS COMEDORES QUE MANTIENE LA ORGANIZACIÓN. GLOBAL HUMANITARIA (FOTO)

Llegamos a esta segunda edición del premio

Cuida de ti de la mano de la cantante Soraya Arnelas, quien en 2006 visitó y conoció los comedores escolares en Perú, convirtiéndose en la madrina del proyecto. A su regreso, Soraya explicó su experiencia a la revista *Mía*, en un reportaje que dio a conocer nuestra labor y nos permitió llegar hasta la final de este concurso.

Actualmente, el programa de comedores funciona en 15 escuelas rurales y atiende a más de 3.000 niños durante el curso escolar. La cantante destacó las ventajas de este programa, que mejora las dietas de niños con escasos recursos económicos y supone, al tiempo, un incentivo para que permanezcan en la escuela.

La propia Soraya fue la encargada de recibir y agradecer el segundo accésit del premio *Cuida de ti*, dotado con 2000 euros, en una ceremonia realizada en Casa de América de Madrid, el 1 de julio pasado. El premio, que se decidió por un jurado profesional y el apoyo de los lectores de *Mía*, contribuirá al funcionamiento de seis de los comedores ubicados en la provincia peruana de Puno.

PREMIO A LA COOPERACIÓN

La revista *Mía* y el Grupo Garnier señalan que el objetivo principal de este premio es dar a conocer a los lectores "la magnífica e imprescindible labor desarrollada por numerosas ONG a favor de un mundo más justo, y contribuir también de forma tangible a la consecución de esos objetivos".

El primer premio, consistente en 20.000 euros, fue para los 'Microcréditos para mujeres en Burkina Faso' de Plan España, amadrinado por Eurne Pasaban. Además de Global Humanitaria, entre las ONG participantes estaban Intermón-Oxfam, Cruz Roja, Médicos Sin Fronteras, Fundación Vicente Ferrer, que fue ganadora del primer accésit dotado con 2.000 euros, y Save Children, entre otras. ☺

--- El objetivo de este premio, organizado por la revista 'Mía' y el Grupo Garnier, es dar a conocer a los lectores "la magnífica e imprescindible labor desarrollada por numerosas ONG", a favor de un mundo más justo y contribuir también de forma tangible a la consecución de esos objetivos.

26-27

HAZ DE TU ESTABLECIMIENTO UN PUNTO SOLIDARIO

No dudes en solicitar la hucha de Global Humanitaria, es **gratuita**. Los fondos recaudados irán destinados a nuestros proyectos de cooperación.

¡AYÚDANOS A CONSTRUIR SU FUTURO!



PIDE NUESTRA HUCHA SOLIDARIA POR TELÉFONO 93 245 51 11
O BIEN POR CORREO ELECTRÓNICO huchasolidaria@globalhumanitaria.org

EL DERECHO A LA EDUCACIÓN, EN IMÁGENES

Global Humanitaria y la red social Blipoint inauguraron la exposición fotográfica 'La educación: un derecho universal', que pudo visitarse en la Sala Niu de Barcelona hasta el 14 de noviembre.

La muestra fotográfica 'La educación: un derecho universal' es el resultado del concurso gallery, organizado por Global Humanitaria y Blipoint y lanzado a través del portal de esta red social durante la pasada primavera. La integran un total de 24 imágenes tomadas por artistas de 15 países diferentes. Entre ellas se cuentan las 20 fotografías ganadoras del concurso y cuatro instantáneas cedidas por el jurado profesional, que también ha querido sumarse a la causa.

Durante la inauguración de la muestra, el pasado 21 de octubre en la Sala Niu de Barcelona, se sorteó una de las fotografías, que el ganador del concurso pudo escoger en función de su preferencia. La imagen elegida fue la firmada por Mario Scattolini tomada en una escuela de una zona conflictiva de Toronto (Canadá).

La recaudación obtenida con la venta de estas fotografías, que se pueden adquirir a un precio mínimo de 50 euros, se destinará a los proyectos de educación de nuestra organización.

Quien lo desee, en www.globalhumanitaria.org encontrará una galería con estas imágenes y podrá acceder al formulario de compra de las fotos que aún estén disponibles. ¡Anímate a llevarte una!

La educación es el principal sector de trabajo de Global Humanitaria. En ese sentido, contribuye a mejorar las infraestructuras y equipamiento escolares y promueve la equidad de género, en un conjunto de proyectos que alcanzan directamente a un mínimo de 87.000 escolares de ocho países.

La iniciativa del concurso gallery de Blipoint y Global Humanitaria, busca reivindicar, a través del arte, el derecho a una enseñanza primaria universal, el segundo de los Objetivos del Milenio establecidos por Naciones Unidas para el año 2015.

OBJETIVOS DEL MILENIO

Un total de 189 países se fijaron en el año 2000 ocho objetivos para reducir la pobreza y las desigualdades en 2015: son los ocho Objetivos de Desarrollo del Milenio. El segundo de ellos les emplaza a conseguir el acceso universal a la educación primaria para todos los menores de edad.

EL DERECHO A UNA EDUCACIÓN PRIMARIA UNIVERSAL

----- En el mundo, hay unos 72 millones de niños sin escolarizar. Su capacidad de aprendizaje, su ilusión por saber y sus ganas de labrarse un futuro son las mismas que las de los niños que acuden a diario a las aulas. Sin embargo, las guerras, la pobreza, la desigualdad de género y la necesidad de subsistencia hacen que no todos tengan las mismas oportunidades.

El logro de este objetivo es indispensable para terminar con la falta de oportunidades y equilibrar la participación de las mujeres y de las comunidades más marginadas en la toma de decisiones.

Las cifras de escolarización han mejorado de forma notable desde el año 2000, pero todavía cerca de 72 millones de menores en edad de cursar estudios de primaria no van a la escuela, según datos de la UNESCO. Aunque se ha avanzado hacia una mayor paridad entre niños y niñas en la matriculación de la enseñanza primaria, los obstáculos derivados de la desigualdad de género están profundamente arraigados.

Asimismo, la alfabetización sigue siendo uno de los objetivos de la educación a los que menos atención se les presta. Cifras oficiales reconocen que de los 796 millones de adultos que en el mundo no saben leer ni escribir, 64% son mujeres, y que apenas ha habido progresos en la alfabetización femenina en los últimos 20 años.

Recibir una educación básica gratuita es un derecho de todo ser humano. La educación es fundamental para romper el círculo de la pobreza; brinda oportunidades para ampliar el tipo de vida que desean llevar las personas, las prepara para expresarse con confianza en sus relaciones personales y es básica para conseguir empleos cualificados y condiciones de vida dignas. ☺



Visita la galería de imágenes en:
www.globalhumanitaria.org



MARIO SCATTOLINI (FOTO)



AARON SOSA (FOTO)

SANIDAD Y EDUCACIÓN EN PERÚ, PROTAGONISTAS DE 'HOSPITAL CENTRAL'

La serie televisiva 'Hospital Central', de Telecinco, se desplazó a Perú para mostrar los proyectos sanitarios y educativos que Global Humanitaria mantiene en el altiplano de ese país. En diciembre podremos ver el doble capítulo filmado en Lampa, con nuestros proyectos como protagonistas.



↑ ANTONIO ZABÁBURU Y ADRIANA UGARTE EN UN MOMENTO DEL RODAJE DE LA SERIE, EN LAMPA. GLOBAL HUMANITARIA (FOTO)

↑ LOS DOS CAPÍTULO, RODADOS EN MAYO, SE EMITIRÁN A FINALES DE ESTE AÑO. GLOBAL HUMANITARIA (FOTO)

En la nueva temporada de 'Hospital Central', dos de los actores de la serie, Antonio Zabáburu (Javier) y Adriana Ugarte, pasarán un doble capítulo en Lampa para intentar rescatar a Laura (ex de Javier), que ha sido secuestrada en esa zona de Perú.

Adriana Ugarte -cuyo personaje se incorpora en esta temporada- encarna a Natalia, una médica cooperante que trabaja para los programas de salud de nuestra ONG y que facilitará la búsqueda de Laura.

La productora Videomedia y Global Humanitaria han llegado a un acuerdo para la filmación de estos dos capítulos en Perú y la presencia de la ONG durante otros tres capítulos de la serie, una de las más longevas de la televisión, que se emite desde 2000 y ha recibido un gran número de premios.

MÁS ALLÁ DE LA FICCIÓN

En Perú, desde 2001, Global Humanitaria lleva a cabo proyectos de cooperación al desarrollo y asistencia humanitaria en

seis zonas del país, tanto rurales como urbanas marginales. Estos proyectos alcanzan directamente a un mínimo de 34.000 personas.

En una entrevista sobre la experiencia vivida durante el rodaje, Adriana Ugarte se manifestó impactada y recordó especialmente su contacto con los niños: "Tienen tanta alegría, agradecimiento y naturalidad, que quitan la miseria con sonrisas. Cuando ves situaciones así, te das cuenta de que no tenemos derecho ni a llorar... sólo a ayudar, que es lo importante".

Las actividades de la organización en el país andino están abocadas a disminuir la malnutrición infantil y promover la capacitación de las familias en cuestiones relacionadas con la alimentación. Además, contribuyen a mejorar las infraestructuras educativas y a apoyar acciones de prevención y salud.

El programa de comedores, que Global Humanitaria ha acondicionado y mantiene durante el curso escolar, aporta una comida diaria a más de 3.000 niños en 15 escuelas de varias comunidades. ☺

ADRIANA UGARTE, A FAVOR DE GLOBAL HUMANITARIA

La actriz Adriana Ugarte ha recibido el 'Premio L'Oréal Paris al Talento Revelación del Cine Español', en el marco del 58º Festival de Cine de San Sebastián. La actriz ha destinado el importe de este premio a proyectos de Global Humanitaria.



El galardón otorgado por la firma francesa L'Oréal Paris, maquillador y peluquero oficial del Festival de San Sebastián, premia el talento, carisma y profesionalidad de algunos de los nuevos rostros del cine nacional. Este año el reconocimiento ha sido para la actriz madrileña Adriana Ugarte.

El premio tiene una dotación económica de 10.000 euros, que el propio actor o actriz destina a una asociación sin ánimo de lucro. En esta ocasión, Adriana Ugarte ha donado ese importe a Global Humanitaria, cuyo trabajo conoció en mayo pasado durante el rodaje de dos capítulos de la serie 'Hospital Central', en Perú.

La ceremonia de entrega, realizada en septiembre, fue presentada por el actor Ernesto Alterio en la Sala Elcano del Hotel María Cristina en Donostia. Entre las finalistas estaban Inma Cuesta, María León y Bárbara Goenaga. ☺

30-31

Ahora, cada vez que viajas, puedes ayudar a Global Humanitaria

Si eliges viajar por Air France-KLM y contratas tu vuelo por Internet, apoyarás el desarrollo de proyectos de cooperación de Global Humanitaria.

www.afiliadosairfranceklm.com/globalhumanitaria.htm

En esta página puedes escoger y adquirir tu vuelo y automáticamente **Air France-KLM donará 10 euros a Global Humanitaria, ¡sin coste adicional para ti!**



REDES
SOCIALES

SOY TU AMIGO PORQUE

Me gusta

LAS REDES SOCIALES DE INTERNET NOS PERMITEN COMPARTIR E INTERCAMBIAR INFORMACIÓN, IMÁGENES, OPINIONES Y MUCHO MAS. TRES AMIGAS DE GLOBAL HUMANITARIA EXPLICAN POR QUE NOS SIGUEN EN FACEBOOK.

IRENE MOLINA

"Para conocer el mundo real, para saber las necesidades que pasan otras personas y de las que a veces no queremos enterarnos, para saber que hay gente buena que se dedica a ayudar a los que lo necesitan, y que si todos ponemos un pequeño granito, lograremos algo grande"

LARA VIRTO

"Pues sirve para mantenernos informados de todos los proyectos que lleva a cabo la organizacion, para que nuestros amigos de Facebook también puedan saber qué es Global Humanitaria, qué hace realmente, a ver si les pica el gusanillo y deciden colaborar de la forma que sea, apadrinando o haciendo una aportación puntual voluntaria"

ANAISA VÁZQUEZ

"A mí por ejemplo me sirve para estar al día de todo lo que hacéis, los proyectos, los mercados a los que asistís y para ver fotos de todos los eventos, ver videos, testimonios. Me encanta recibir la revista, pero reconozco que estoy más al día por aquí de todo y esto me lleva a vuestra web mucho más a menudo. Gracias por vuestra labor, estoy encantada de formar parte de ella, un saludo"

SI QUIERES ENCONTRARTE CON PERSONAS COMO TÚ, INFORMARTE, DECIR LO QUE TE GUSTA Y FORMAR PARTE DE LA COMUNIDAD DE AMIGOS DE GLOBAL HUMANITARIA,

¡TE ESPERAMOS EN LAS REDES SOCIALES!

facebook

flickr

YouTube

twitter

215 millones de niños trabajan en condiciones que impiden su educación y desarrollo.

El trabajo
no es cosa
de niños



"El trabajo no es cosa de niños"
es una campaña de Global Humanitaria
contra la explotación infantil.
www.globalhumanitaria.org

“LA SEGURIDAD DE NUESTROS COLABORADORES ES LO PRIMERO”

Por motivos de seguridad y responsabilidad, Global Humanitaria ha decidido cancelar el viaje en bicicleta que Juan Díaz y Zuhir Zammouri iban a iniciar a finales de año, con el objetivo de construir una escuela en Costa de Marfil.

La Dirección General de Global Humanitaria ha tenido que tomar esta decisión importante sobre la realización del trayecto en bicicleta Barcelona - Bodouakro (Costa de Marfil), que era el eje central de nuestra campaña *Más Allá del Dakar*, que tiene como objetivo la construcción de una escuela en ese municipio de Costa de Marfil. La ruta prevista atravesaba diversos países del Magreb y África Subsahariana donde el riesgo de secuestros por parte de grupos organizados -y otras amenazas a la integridad física de los viajeros solidarios- era demasiado alto.

“Mientras estábamos preparando nuestro viaje ocurrió el secuestro de los tres voluntarios españoles de la caravana solidaria por parte de una de las facciones de Al Qaeda en Mauritania –uno de los países por donde teníamos que pasar-. Vivimos muy angustiados todo lo que sucedió, y las dificultades del Gobierno para conseguir su liberación. A su vez, el Ministerio de Exteriores también nos desaconsejó realizar la ruta, así que era evidente que no podíamos poner en peligro a Juan y a Zuhir. Habría sido una gran irresponsabilidad por nuestra parte”, explica Alfonso Trinidad, director general de Global Humanitaria.



↑ JUAN DÍAZ, FOTÓGRAFO DE GLOBAL HUMANITARIA, IMPULSOR DE 'MÁS ALLÁ DEL DAKAR'.

LA CAMPAÑA SIGUE ADELANTE

“Después de poner tanto esfuerzo en esto, te sientes un poco decepcionado y desanimado. Hace más de un año que estábamos trabajando en este proyecto. Pero se entiende la situación; podría ser peligroso exponerse de esta manera. Ahora tenemos que buscar una forma más segura de recorrer los 7000 km”, comenta el fotógrafo Juan Díaz, impulsor de la iniciativa. “Hay que seguir trabajando porque, y esto es lo más importante, la escuela va a ser una realidad. Buscaremos la financiación necesaria para conseguirlo”, añade emocionado.

Más Allá del Dakar continúa. Los kilómetros podrán seguir siendo patrocinados, cada uno a 5 euros, porque queremos llevar la educación a una zona tan necesitada como Bodouakro. La escuela que queremos construir tendrá capacidad para 300 niños de 6 a 12 años, con la intención de que se pueda ir ampliando para acoger a los niños de campamentos cercanos.

Si conseguimos patrocinar los 7000 km, recorreremos esta distancia en un nuevo evento que estamos preparando y seguro que también os gustará. Gracias a todos por vuestra comprensión. Os seguiremos informando en el blog masalladeldakar.org ☺

INICIATIVA SOLIDARIA

Patrocina 1 Km

1Km = 5€

¡Tenemos 7.000 km a la venta para construir una escuela en Costa de Marfil!

¿QUIERES PATROCINAR KILÓMETROS?

Llama al 902 20 13 20 o entra en el blog www.masalladeldakar.org



Házte con la camiseta Más allá del Dakar

Por sólo 10€

y ayúdanos a construir una escuela en Costa de Marfil

Pide tu camiseta en el 902 20 13 20 o a través del email latienda@globalhumanitaria.org



Camiseta Unisex. Manga corta. Color Arena. Tallas: XS, S, M, L, XL.



**JAVIER GONZALO YBARRA,
PRESIDENTE DE DETEA**
"APOSTAR POR ESTE PROYECTO
ES INVERTIR EN UN FUTURO MEJOR"

Desde 2008, la empresa de construcción e ingeniería Detea colabora con un proyecto de Global Humanitaria para mejorar las condiciones educativas en áreas desfavorecidas de Perú. En Jallihuaya, ambas organizaciones han impulsado la rehabilitación y mejora de las infraestructuras de la escuela de esa comunidad, a la que asisten más de 120 alumnos.

¿Qué valores en común tiene DETEA con este proyecto?

De entre los valores fundamentales de DETEA quizás el que tenga una mayor relación con este proyecto sea la cercanía. Tal y como lo tenía planteado Global Humanitaria era un proyecto que implicaba a toda una comunidad en la mejora de la educación de sus hijos. Apostar por este proyecto es invertir en un futuro mejor para estos niños y sus familias.

Consideramos que la educación es el fermento ideal para el desarrollo de sociedades más avanzadas. Aquí, en España, intentamos formar parte del desarrollo de nuestro entorno a través de nuestra actividad. En zonas desfavorecidas como Jallihuaya, a través de proyectos como éste y pronto, ojalá, mediante proyectos de desarrollo económico.

Gracias a esta escuela, es probable que muchos niños, sobre todo niñas, lleguen a finalizar sus estudios primarios. ¿Qué piensa sobre ello?

En todas las sociedades la escuela es parte fundamental de la comunidad, pero aún más en zonas suburbanas desfavorecidas como ésta. Esperamos que esta escuela sea una oportunidad para estos niños, que les permita avanzar e integrarse en un proceso educativo a largo plazo, que los lleve a ser los futuros profesionales formados que tanto necesita su comunidad.

El que las niñas vayan a ser las principales beneficiarias de este acondicionamiento de la escuela, nos satisface, si cabe, aún más. Estas niñas son las madres de las próximas generaciones, en definitiva, un pilar fundamental para el avance de esta población desfavorecida.

En una sociedad cada vez más consciente de sus derechos, a las empresas no se les pide sólo que sean rentables, sino que también sean responsables con su entorno y que aporten capital social. ¿Cómo se posiciona DETEA frente a estas demandas?

Apostamos claramente por la llamada Responsabilidad Social Corporativa como política de desarrollo de nuestro entorno. Somos una empresa muy pegada al terreno donde realizamos nuestros proyectos, tanto constructivos como de ingeniería, y estamos convencidos de que allí donde estamos, debemos dejar una impronta visible en la comunidad.

Nos gusta que se nos valore, además de por lo que somos capaces de construir, por lo que aportamos al progreso de la sociedad en la que nos desenvolvemos. ☺



↑ NUEVOS SERVICIOS Y DEPÓSITO DE AGUA POTABLE DE LA ESCUELA DE JALLIHUAYA. GLOBAL HUMANITARIA (FOTO)



NUEVOS CONVENIOS DE COLABORACIÓN



LA CONFEDERACIÓN DE EMPRESARIOS DE CÁDIZ (CEC) se ha sumado a las empresas que colaboran con nuestra ONG y lo hará mediante la difusión de los proyectos que llevamos adelante en las zonas más pobres de nueve países de América Latina, Asia y África.

Además, la CEC contribuirá al desarrollo de actividades de sensibilización en esa provincia, así como la captación de fondos para la financiación de nuestros proyectos.

La CEC desarrolla desde hace años distintas actividades dentro del campo de la Responsabilidad Social Corporativa, patrocinando premios a la integración laboral de personas con discapacidad y participando en el directorio de iniciativas sociales y solidarias de carácter voluntario en las empresas andaluzas.

Con ICM NET SYSTEMS 2005, S.L, hemos firmado un convenio por el que esta empresa se compromete a donar el 0,7% de sus beneficios a Global Humanitaria. ICM NET SYSTEMS se dedica al alojamiento físico de páginas web y correos electrónicos.



Desde septiembre, todas las personas que elijan viajar por AIR FRANCE-KLM y contraten su vuelo por Internet, tendrán la posibilidad de apoyar el trabajo de Global Humanitaria.

En la página web www.afiliadosairfranceklm.com/globalhumanitaria, el viajero puede escoger y adquirir el vuelo deseado, con una diferencia: automáticamente AIR FRANCE Y KLM donarán 10 euros a Global Humanitaria, sin coste alguno para él.

36-37

¿TIENES UNA EMPRESA Y QUIERES COLABORAR?

La voluntad de la empresa de ser parte activa en la construcción de un mundo más justo se puede canalizar a través de organizaciones no gubernamentales como Global Humanitaria. Esta participación se puede materializar de diversas formas. Si deseas tener más información, puedes contactar con nosotros en el teléfono 902 20 13 20 o bien enviar un mail a empresas@globalhumanitaria.org.

Estas Navidades, brinda con Global Humanitaria

Bodegas Reina Victoria presenta la Serie Natura, una producción de vinos que destinará parte de sus beneficios a los comedores escolares que Global Humanitaria mantiene en Perú.

Estas Navidades, brinda con Serie Natura.



Precio de venta: Blanco Luna 7,90€ (Blanco verdejo 70%, Albarín 30%) Aurea Bórea 9,90€ (Tinto 12 meses en barrica de roble, uva prieto picudo 100%) Rosas de España 6,90€ (Rosado elaborado con el proceso tradicional de "Madreo" 100% prieto picudo)

Puedes adquirir los vinos de la Serie Natura en las grandes superficies comerciales y en las páginas www.bodegaliadevino.com y www.sibaritia.com, o hacer tu pedido por info@bodegaliadevino.com y pedidos@bodegaliadevino.com o en el número 902 00 65 09 ext. 9

VINOS SERIE NATURA

Bodegas Reina Victoria lanza al mercado la Serie Natura, una producción de vinos que destinará parte de sus beneficios a los comedores escolares que Global Humanitaria mantiene en Perú.



CÓMO LLEVARTE LA SERIE NATURA A CASA

--- Puedes adquirir los vinos de la Serie Natura en las grandes superficies comerciales, en las páginas web www.sibaritia.com y www.bodegaliadevino.com, por mail: info@bodegaliadevino.com y pedidos@bodegaliadevino.com o en el 902 00 65 09 ext. 9.

Este grupo empresarial opera en el mercado de la mano de Bodegas Reina Victoria, Mimar gestión hotelera y Bodegala TV, casas que ponen a la venta la Serie Natura, compuesta por el tinto Aurea Borea, el rosado Rosas de España y el blanco Blanco Luna. Estos vinos ya pueden adquirirse en las grandes superficies comerciales o solicitándolos por Internet o teléfono.

Un acuerdo alcanzado entre Global Humanitaria y Financial First Guarantee SL, grupo empresarial propietario de vinos provenientes de distintas regiones, permitirá destinar parte de la venta de sus productos de la Serie Natura a los comedores escolares que mantiene la organización en Perú.

¡VEN A LA GALA DE PRESENTACIÓN!

--- La gala de presentación de la Serie Natura se realizará el 26 de noviembre en el Hotel Óscar de la cadena de hoteles Room Mate, de Madrid. Puedes hacer tu reserva en: www.serienatura-globalhumanitaria.es.

GALA DE PRESENTACIÓN

El próximo 26 de noviembre, Bodegas Reina Victoria y Global Humanitaria realizarán la presentación de estas botellas solidarias, en una gala que tendrá lugar en el Hotel Óscar de la cadena Room Mate de Madrid. Durante la cena se podrán degustar estos vinos, disfrutar de distintas actuaciones artísticas y conocer a los padrinos de la Serie Natura, que pretende avalar el compromiso de estas bodegas con distintas causas humanitarias.

De igual modo se pondrá a disposición una mesa "0" para todas aquellas personas que no tengan la posibilidad de acudir a la gala y deseen aportar el importe equivalente a la cena o el donativo que les parezca oportuno. ¡Os esperamos! ☺

ENTIDADES PRIVADAS COLABORADORAS



fundatel



Marco Aldany

HUSA
HOTELES

Be great

TOPdigital
902 107 607 | www.topdigital.es

sud

ENERGIES RENOVABLES, S.L.

fibes
plata de exportación y compra de energía

ICM

AIRFRANCE

Feicase

CBC
CONFEDERACIÓN
EMPRESARIOS
PROVINCIA DE CÁDIZ

Lotería de Navidad

¡Esta vez jugamos todos!



Por cada participación de 5€, entras en el sorteo de Navidad con un número y haces un donativo de 1€, que se destinará a proyectos de cooperación de Global Humanitaria.

CONSIGUE TU PARTICIPACIÓN

- Enviando un email a: loterianavidad@globalhumanitaria.org
Incluyendo: nombre, dirección, número de participaciones que desees y un número de teléfono de contacto para que te podamos llamar.
- Por teléfono llamando al 902 20 13 20

EL NÚMERO ES EL: 56.361
EL PRECIO DE LA PARTICIPACIÓN ES DE 5€ (1€ DE DONATIVO)

Global Humanitaria





COMERCIO JUSTO, ARTESANÍA, LÚDICO Y TEXTIL



15,25€
Cajas artesanales
Colores: verde o naranja

PROMO PACK 15€

PROMO PACK 21€

PROMO PACK 12€

PEDIDOS: 902 20 13 20 latienda@globalhumanitaria.org

- (1) Anillo de: coco, guadua, tagua o caña de flecha >4,00€
- (2) Anillo de Mosaico >22,00€
- (3) Pendientes de escama color azul >8,10€
- (4) Bolso artesanal ONG Nakabi. Papel en fibras naturales (impermeabilizado) Asa en cuero. Medidas 30 x 10 x 7 cm >36,50€
- (5) Caja artesanal (10 x 10 cm) Colores: verde o naranja >15,25€
- (6) MARCOS CHANKAY PROMOPACK medidas de cada marco 16 x 16 cm >21,00€
- (7) Kit incienso y vela >12,10€
- (8) PLATO DECORATIVO, PORTAVELA Y PORTA-INCENSO PROMOPACK >15,00€
- (9) Camisetas étnicas Modelo: color natural, color caramelo o color granate (Tallas adulto S-M-L-XL) >13,00€
- (10) Bufanda de alpaca negra >12,25€
- (11) Bandolera saco Nepal >23,00€
- (12) Pulsera caña flecha. Modelo: 3 en 1 o espiral >9,00€
- (13) COLLAR Y PENDIENTES DE COCO LAMINA PROMOPACK >12,00€



24,90€
NACIMIENTO SELVÁTICO
elaborado artesanalmente en cerámica por microempresas familiares en Perú

PROMO PACK 15€

- (1) Nacimiento Chacarato elaborado artesanalmente en cerámica por microempresas familiares en Perú >27,90€
- (2) Nacimiento Selvático elaborado artesanalmente en cerámica por microempresas familiares en Perú >24,90€
- (3) PAREJA CUCHIMIL-COS PROMOPACK altura 23 cm >15,00€
- (4) Kit 2 jabones + incienso >15,70€
- (5) MARCO Y ÁLBUM de fotos. Modelo: estampa tigre (15 x 21 cm) >16,00€
- (6) Ajedrez Incas-Españoles >24,40€
- (7) Tres en raya >27,00€
- (8) Parchis >28,00€

Hazte con la camiseta Más allá del Dakar

y ayúdanos a construir una escuela en Costa de Marfil

Pide tu camiseta en el 902 20 13 20 o a través del email latienda@globalhumanitaria.org



Camiseta Unisex. Manga corta. Color Arena. Tallas: XS, S, M, L, XL.

Por sólo 10€

ESCOGE TU GLOBALITA

Estas fiestas puedes hacer un regalo original y solidario, por tan solo **20 euros**

Alumnos de escuelas de diseño de toda España visten a Globalita con creaciones actuales, divertidas e informales. Las muñecas se ponen a la venta al precio único de 20€. La recaudación irá destinada íntegramente a nuestros proyectos de desarrollo en Latinoamérica.



CONDICIONES GENERALES - Envíos a través de mensajería para la Península y Baleares. Envíos en paquete azul para Canarias. Los pedidos se recibirán en unos 10 días. Gastos de envío: 6,17 €. Si el pedido no se ajusta a lo especificado, y es por causas ajenas a nuestra voluntad, se deberán reembolsar los gastos de envío. En el caso de que fuesen paquetes muy pequeños se enviarán por correo ordinario. Para cualquier consulta pueden llamar al 902 20 13 20 o enviar un correo electrónico a latienda@globalhumanitaria.org



**POR UNA COMPRA SUPERIOR A 25 €
TE REGALAMOS LA CAMISETA
DEL 10º ANIVERSARIO DE GLOBAL HUMANITARIA**

Elige tu talla y color.

CORPORATIVO

CAMISETAS, OCIO, BISUTERÍA
Y COMPLEMENTOS



10€
Camiseta Adulto

NUEVO
ARTÍCULO

- (1) Collar cadena Globalita esmaltada >19,00€ / Lisa >18,00€ (2) Collar cordón Globalita lisa >13,00€ / Esmaltada >14,00€
(3) PIN GLOBALITA esmaltado >8,00€ / Liso >7,00€ (4) Pulsera de caucho Globalita esmaltada >16,00€ / Lisa >15,00€
(5) Pulsera aro Globalita esmaltada >16,00€ / Lisa >15,00€ (6) Pendientes cara Globalita esmaltada >13,00€ / Lisos >11,00€
(7) Camisetas Tallas: 4-5 / 6-8 / 8-10 / 10-12 / 12-14 / 14-16 / S / M / L / XL > Talla niño 9,00€ Talla Adulto 10,00€ llamar para consultar tallas disponibles (8) Globalita medidas 20 x 19 cm >11,50€ (9) Gorra adulto >9,35€ (10) Funda de Móvil. Válida para cualquier móvil. Colores: naranja y amarillo >3,90€ (11) TAZA CORPORATIVA GLOBAL NUEVO Colores disponibles en: azul, verde y naranja >7,50€ (12) Cometa >7,00€ (13) Taza Global, Mundo, Educación >6,00€ (14) PARAGUAS clásico adulto >15,00€

TODOS LOS COMPLEMENTOS DE BISUTERÍA HAN SIDO DISEÑADOS EN EXCLUSIVA PARA GLOBAL HUMANITARIA. FABRICADOS EN RODIO Y ANTIALÉRGICOS.

¿Para estas navidades buscas un regalo diferente?

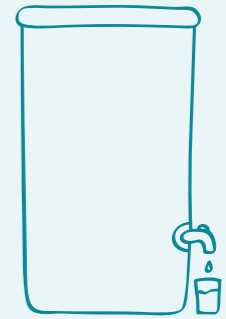
Global Humanitaria te ofrece la oportunidad de hacer algo más que un regalo; un regalo que cambia vidas



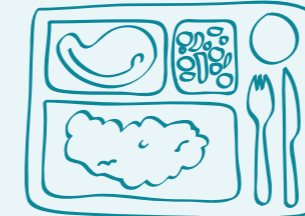
KIT ESCOLAR



CANASTA DE ALIMENTOS



AGUA POTABLE



COMEDOR ESCOLAR



LIBROS DE TEXTO



APADRINAR

Escoge tu regalo diferente. La persona a la que desees sorprender recibirá tu regalo en forma de tarjeta electrónica personalizada por ti.



Entra en la web
www.globalhumanitaria.org
y haz llegar tu regalo más solidario a tus seres queridos



línea eco

Los productos de la nueva línea eco de Global Humanitaria te harán más fácil llevar un estilo de vida respetuoso con el medio ambiente y te ayudarán a reducir la cantidad de residuos que generamos en nuestra vida cotidiana. Somos responsables de cuidar del mundo en que vivimos. Ya es hora de hacer algo y todos podemos contribuir.

¡CAMBIA PARA QUE EL MUNDO CAMBIE!

RECICLADO 



1



2



RECICLADO 

Lápices de colores
3,50€

3



4



LOS ARTÍCULOS DE ESTA SECCIÓN UTILIZAN FUENTES DE ENERGÍA LIMPIAS, COMO LA SOLAR Y LA ELECTRÓLISIS. ESTAS FUENTES ENERGÉTICAS ALIMENTAN BATERÍAS REDUCIENDO POR TANTO SU EFECTO CONTAMINANTE.



17,50€
Reloj de agua

6

ENERGÍA SOLAR 

5

ELECTRÓLISIS 

7

(1) Libreta SONORA PLUS Libreta con 70 páginas de papel reciclado y bolígrafo con piezas de cartón reciclado y plástico biodegradable. Colores azul y negro. Medida: 18x13cm >7,50€ **(2) Bolsa de la compra MAGOFOLD** Bolsa plegable de material no tejido. Ocupa un espacio mínimo plegada y resulta de gran utilidad para tus compras. Colores: azul y negro. Medida: 35x31x20,5cm >6,50€ **(3) Lápices de colores COLOTUB** 12 lápices de colores pequeños fabricados con papel de periódico reciclado, dentro de un cilindro de cartón ideal para llevar a cualquier lugar. Medida: 8,2x0,6cm >3,50€

PEDIDOS: 902 20 13 20 latienda@globalhumanitaria.org

(4) Bolsa de la compra para carrito MEGASHOP Especialmente diseñada para colgar de tu carrito de la compra en el supermercado, esta bolsa de gran capacidad soporta hasta 6 kilos. Color negro. Medida 36x35x32 >10€ **(5) Reloj solar** de sobremesa con gran pantalla de LCD, con calendario y termómetro. Incluye batería recargable. También se puede utilizar con 2 AAA pilas que no vienen incluidas. Medida: 15,5x8,1x4,3cm >17,50€ **(6) Reloj de agua DROPPY** Reloj con pantalla de LCD de gran tamaño. No se necesita ninguna batería para que funcione, únicamente agua. Medida 10,6x10,4x9,1cm >17,50€ **(7) Calculadora de agua WACAL** Calculadora de 8 dígitos con acabado satinado en color plata. Funciona con una batería que se llena con agua. Medida: 11x7,6x2,6cm >13,50€

CONDICIONES GENERALES Envíos a través de mensajería para la Península y Baleares. Envíos en paquete azul para Canarias. Los pedidos se recibirán en unos 10 días. Gastos de envío: 6,17 €. Si el pedido no se ajusta a lo especificado, y es por causas ajenas a nuestra voluntad, se deberán reembolsar los gastos de envío. En el caso de que fuesen paquetes muy pequeños se enviarán por correo ordinario. Para cualquier consulta pueden llamar al 902 20 13 20 o enviar un correo electrónico a latienda@globalhumanitaria.org