

902 20 13 20

DIPUTACIÓN 219
08011 BARCELONA

www.globalhumanitaria.org



Memoria 2008
GLOBAL HUMANITARIA



ÍNDICE

Misión y principios de Global Humanitaria.
Carta de Andrés Torres, presidente de la ONG.
[Páginas 4-5]



Zonas de trabajo.
Índices de desarrollo, contrapartes y detalle de los proyectos desarrollados en nueve países de América Latina, Asia y África.
[Páginas 14-25]



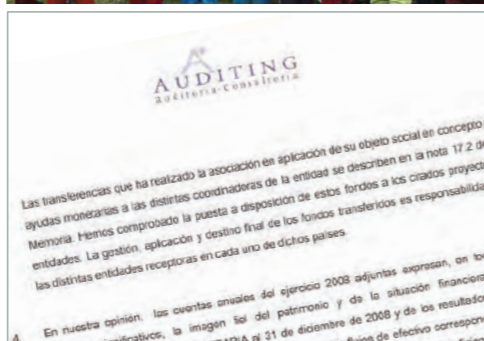
El apadrinamiento.
Empresas españolas apadrinan con Global Humanitaria.
[Páginas 28-29]



Empresas colaboradoras.
Repaso de un año de acuerdos con empresas privadas que se involucran en la lucha por la justicia social.
[Páginas 32-33]



Resumen económico.
Balance de las cuentas de la organización, distribución de ingresos y certificado de auditoría externa.
[Páginas 38-41]



Sectores de trabajo.
Lo más destacado del año en Educación y Formación, Salud, Desarrollo Socioeconómico, Defensa de los Derechos Humanos y Emergencia.
[Páginas 6-13]



Los protagonistas de un año de cambios.
Beneficiarios de distintos proyectos dan testimonio de su experiencia.
[Páginas 26-27]



La cofinanciación.
Global Humanitaria profundiza en el sistema de cofinanciación de proyectos de desarrollo de la mano de entidades públicas.
[Páginas 30-31]



Sensibilización y difusión.
Campañas informativas, exposiciones itinerantes, charlas y participación en ferias por la conciencia crítica y la solidaridad.
[Páginas 34-37]



Directorio.
Sede y delegaciones en España, Italia y Estados Unidos. Contrapartes en nueve países.
[Página 42]



Foto Portada
JUAN DÍAZ/GLOBAL HUMANITARIA

MISIÓN

Global Humanitaria es una organización independiente, laica y plural, que mediante la cooperación internacional trabaja para favorecer procesos participativos de desarrollo que garanticen la igualdad de oportunidades de las personas y los pueblos. Prestamos especial atención a la infancia, trabajando para garantizar los derechos de los niños y para que éstos los conozcan y aprendan a defenderlos.

VALORES

- // Respeto hacia las personas y la diversidad socio-cultural.
- // Empatía, porque la única manera de entender al otro es ponerse en su lugar.
- // Coherencia y compromiso con nuestra filosofía y principios.
- // Humildad, reconociendo nuestras limitaciones, en un proceso de aprendizaje y cambio continuo.

PRINCIPIOS DE ACTUACIÓN

// Abogamos por el desarrollo conjunto de los pueblos y la responsabilidad compartida en la búsqueda de soluciones globales a problemas que afectan al conjunto de la humanidad.

// Partimos de procesos participativos en los que tenemos en cuenta la necesidad de alcanzar un consenso global de valores universales.

// Favorecemos procesos de mejora continua, con el fin de fortalecer las capacidades individuales y colectivas, tanto en nuestra organización como en el conjunto de las comunidades con las que trabajamos.

// Creemos importante promover la reflexión para romper las inercias e impulsar conciencias críticas y creativas para llegar a una verdadera transformación social.

// Promovemos la sostenibilidad en los proyectos para satisfacer las necesidades del presente y mejorar la calidad de vida de las futuras generaciones, siendo las comunidades las impulsoras de su propio desarrollo.

// Trabajamos por alcanzar la máxima transparencia en la gestión de la entidad, en los proyectos y en la rendición de cuentas, siendo rigurosos en la gestión económica, financiera, legal y fiscal.

// Trabajamos en red con las contrapartes, como elemento local que promueva el desarrollo en las comunidades, estableciendo una labor en equipo para un fin común. Asimismo, colaboramos con otras organizaciones para optimizar los recursos, mejorar los resultados y compartir experiencias que nos hagan ganar eficacia.

ÓRGANO DE GOBIERNO

Presidente: Andrés Torres

Secretario: M^a Ángeles Torres

Tesorero: Francisco del Campo

ESTATUS JURÍDICO

Global Humanitaria es una asociación inscrita con el número 585703 en el Registro Nacional de Asociaciones del Ministerio del Interior, Grupo 1, Sección 1. También figura en el Registre d'Associacions del Departamento de Justicia de la Generalitat de Cataluña, con el n° 22.695 desde el 2 de noviembre de 1999. Además figura en el Registro de Organizaciones no Gubernamentales de Desarrollo de la Agencia Española de Cooperación Internacional (AECI) con el n° 548.

CARTA DEL PRESIDENTE



“Una quinta parte de la población mundial, la que se encuentra en peor situación (posee, en su conjunto, menos que la persona más rica del mundo), carece de todo: alimentación, agua potable y un techo donde cobijarse. ¿Cuál fue la causa de que, en estos últimos 150 años, este orden global de desigualdades mundiales se mostrara a pesar de todo como legítimo y estable?”.

Esta pregunta, planteada recientemente por el sociólogo alemán Ulrich Beck, ha planeado por mesas y sobremesas mediáticas desde que la gran depresión económica comenzó a sacudir a los países más ricos del mundo.

El modelo basado en la codicia sin escrúpulos ha caducado, pregonan muchos expertos, aunque nada hace pensar que a corto plazo será sustituido por otro que tenga a la solidaridad y responsabilidad como principales referentes. ¿Esta crisis derivará en un cambio del orden global establecido?

Uno de nuestros principios de trabajo -esgrimidos en esta Memoria- refleja claramente lo que, pensamos, es una de las claves de transformación de la realidad: la responsabilidad compartida. Cuando decimos que abogamos por el desarrollo conjunto de los pueblos y la responsabilidad compartida en la búsqueda de soluciones globales, no estamos sino sumándonos a la idea de que no puede haber estabilidad posible mientras el destino de la mayoría de los pueblos se decida a sus espaldas.

Fácil de decir y difícil de hacer, es verdad, pero ¿qué otra cosa que no sea la conciencia crítica y la solidaridad entre los seres humanos puede remontar esta situación? La labor humanitaria sigue ocupando un lugar clave y estratégico como impulsora de cambios. Pero la conciencia crítica nos tiene que llevar a exigir a gobiernos y organismos internacionales medidas justas que favorezcan el equilibrio mundial, el de todos, condición sin la cual los remedios a las crisis tendrán mero efecto cosmético.

En la Memoria de actividades reflejamos el trabajo realizado por Global Humanitaria en España y en países de América Latina, Asia y África, en aquellos sectores que son básicos en aras de la construcción de otro mundo. Entre ellos, subrayaría las actividades realizadas en torno a la Educación y la Formación de niños y adultos como herramientas fundamentales de lucha contra la marginalidad y el subdesarrollo.

Asimismo, en 2008 lanzamos nuestro Plan Estratégico 2008-2012, un documento clave sobre el sistema de cooperación de Global Humanitaria, que define la ruta que aspiramos a recorrer en lo que concierne al desarrollo de proyectos y formas de abordar la financiación y sostenimiento de los mismos. En esa línea, queremos seguir aunando esfuerzos para concretar proyectos motores de nuevas oportunidades.

En estas páginas ofrecemos un desglose de nuestros ingresos y las cantidades invertidas en proyectos de desarrollo y actividades de sensibilización, así como lo destinado al trabajo administrativo y logístico de esta organización. Como cada año, hemos hecho este ejercicio de transparencia que ponemos a disposición de nuestros socios y colaboradores, gracias a quienes podemos seguir avanzando en nuestro trabajo, en el ciclo que cambia vidas.

Gracias por tu apoyo.

Andrés Torres – Presidente

El acceso a la **Educación y Formación** por parte de las poblaciones que sufren exclusión es el instrumento fundamental de lucha contra la pobreza y a favor del desarrollo integral de los seres humanos. Constituye, además, la línea prioritaria de trabajo de Global Humanitaria.



FOTO: JUAN DÍAZ/GLOBAL HUMANITARIA



FOTO: JUAN DÍAZ/GLOBAL HUMANITARIA

SECTORES DE TRABAJO EDUCACIÓN Y FORMACIÓN

Uno de los principales retos que presentaba el proyecto de **alfabetización dirigido a 1.230 mujeres de Costa de Marfil**, era conseguir adaptarse a la realidad de las beneficiarias, que el vínculo del aprendizaje con su día a día fuese cercano. En otras palabras, que aprender a leer y escribir no fuese un fin en sí mismo, sino un conocimiento funcional para sus vidas.

En esa dirección, los cursos ofrecieron nociones de lectura y escritura y de contabilidad básica a mujeres que, además de encargarse de las tareas del hogar, forman parte de cooperativas o asociaciones, son modistas o atienden pequeñas tiendas, gestionando de forma directa recursos que ayudan a la economía familiar.

Estas herramientas fundamentales les permiten, en el terreno más práctico, mejorar la organización de sus pequeños negocios, responder cartas o firmar documentos leídos por ellas mismas, comprender anuncios en el periódico, entre otras tantas actividades.

Este proyecto puesto en marcha por Global Humanitaria/Sapharm incluyó, además, **la capacitación y remuneración de 21 profesores, así como la construcción de ocho aulas en 25 poblaciones de Daloa**, en el centro de Costa de Marfil.

La Educación y la Formación sigue siendo la principal línea de trabajo de Global Humanitaria. En este ámbito trabajamos para mejorar algunas de las infraestructuras educativas más deterioradas y para llevar a cabo la entrega de material escolar a niños de poblaciones marginadas.

En 2008, más de 87.500 niños recibieron material escolar en ocho países de América Latina y Asia. Este proyecto, que requiere de un gran despliegue de trabajadores y una organización minuciosa, se ha convertido en un aliciente fundamental para que los niños acudan a clase y se reduzcan los índices de deserción escolar.

Asimismo, se concretaron **tres proyectos de construcción de nuevas aulas en Guatemala y Perú**; en el primero se construyeron dos aulas en San Francisco Mollejón y se dotó de mobiliario a cinco en total. En el segundo, se levantaron dos aulas en la localidad de Caya Caya y otras dos en Ajjatira, con los servicios sanitarios y el mobiliario escolar necesarios. En los tres casos se reparó así el grave problema de hacinamiento y malas condiciones de las infraestructuras que suponían un obstáculo para la educación de los niños.

Trabajamos para mejorar algunas de las infraestructuras educativas más deterioradas y para llevar a cabo la entrega de material escolar a niños de poblaciones marginadas.

También en 2008 en Colombia se llevó a cabo un proyecto destinado a la **capacitación de docentes en nuevas tecnologías**, así como en la **creación de herramientas pedagógicas adecuadas**.

Las Tecnologías de la Información y Comunicación ofrecen una oportunidad única para que los países en vías de desarrollo avancen en el área económica, política, social y cultural, ampliando las posibilidades de interacción con otras regiones del mundo. **Un total de 10.500 alumnos del municipio de Tumaco y 80 docentes** fueron los beneficiarios directos de esta actividad que fomentó el uso de las nuevas tecnologías mediante métodos didácticos adaptados a niños y jóvenes.

La mejora de la **Salud** de las personas está estrechamente relacionada con la dinámica de desarrollo, y su carencia es una de las expresiones más características de la pobreza. La salud es por lo tanto una condición indispensable para que se desarrollen las posibilidades de progreso de los pueblos.



FOTO: JUAN DÍAZ/GLOBAL HUMANITARIA



FOTO: JUAN DÍAZ/GLOBAL HUMANITARIA

SECTORES DE TRABAJO SALUD

Los programas que apoyan o garantizan el acceso a una alimentación básica ocupan un lugar primordial dentro de este sector de trabajo de Global Humanitaria, debido a que la malnutrición infantil es un problema que afecta a la mayoría de las zonas en las que tenemos presencia.

Perú es uno de los países donde más hemos combatido la mala o insuficiente alimentación de los niños y sus consecuencias. En el transcurso de 2008 se entregaron 635.055 raciones de comida para 4.539 menores que acudieron a 22 comedores ubicados en centros escolares. Además, en Perú se entregaron raciones de merienda a 6.685 niños de Los Olivos y Lurín, en las afueras de Lima.

Un año más, el programa de comedores escolares demostró su capacidad de incentivar la asistencia de los niños a la escuela y contribuir a la reducción de los índices de trabajo infantil. Asimismo, en todos estos programas las madres de los alumnos participaron voluntariamente en la preparación y servicio de los alimentos, lo cual reforzó el compromiso y la participación comunitaria.

En 2008 también se atendieron y abastecieron comedores en Guatemala y Bolivia, mientras que en Colombia, Camboya, Nepal y la India los proyectos de Salud contaron con programas de refuerzo alimentario.

En Camboya, el centro de salud ubicado en la provincia de Takeo, al sur del país, atendió a casi 18.700 pacientes. Estas personas viven en las 23 aldeas de Takeo a las que asiste este centro de salud que mantiene nuestra organización. El trabajo incluyó hospitalizaciones de gravedad e intervenciones quirúrgicas y también campañas de formación y prevención en salud. En Takeo, más de 5.000 niños fueron vacunados contra el tétanos.

Por su parte, los médicos y enfermeros indios que atienden en los centros de salud de Fultala y los Sunderbans siguieron la misma dinámica que sus pares camboyanos: estar en permanente contacto con los habitantes de las aldeas para hacer efectivo el trabajo de prevención y diagnóstico de enfermedades, así como seguir de cerca la evolución de los pacientes. En ambas localidades se realizaron alrededor de 2.700 revisiones médicas.

Entretanto, en Nicaragua y Colombia se pusieron en marcha actividades relacionadas con el acceso al agua potable y el cuidado del medio ambiente.

De acuerdo con estudios del Ministerio de Salud nicaragüense, en el Departamento de Río San Juan el promedio de infestación del agua para el consumo humano es del 46%. En esa zona, el acceso al agua potable es muy restringido, sobre todo en el campo, porque las fuentes naturales presentan altos niveles de contaminación debido al uso irresponsable de agroquímicos, entre otros.

Como una alternativa sencilla y práctica, allí lanzamos un proyecto que consistió en la entrega de filtronas (recipientes de cerámica que permiten limpiar el agua a través de un filtro interno) a 100 familias, llegando a aproximadamente a 500 personas. Este proyecto hizo hincapié en mejorar la calidad de vida de las familias y evitar enfermedades como la diarrea y las infecciones parasitarias intestinales, causantes del 55% de la mortalidad infantil de la zona.

Asimismo, en Colombia tuvo lugar un programa dirigido a mejorar las condiciones de insalubridad en la que viven los habitantes de Tumaco, en el marco de un proyecto integral que cuenta con la participación de otras instituciones locales. La iniciativa incluyó jornadas de capacitación de docentes, talleres de educación ambiental en las escuelas y una campaña de sensibilización emitida en radio y televisión.

El 40% de las viviendas de Tumaco se encuentra en sectores palafíticos que vierten toneladas de residuos sólidos al mar; sólo el 18,75% de la población está dentro del sistema de recolección de basura. En este sentido, la adecuada gestión de los residuos domésticos y de los recursos naturales se convierte en la principal herramienta para luchar contra el deterioro ambiental y en favor de la salud de la población.

Perú es uno de los países donde más hemos combatido la mala o insuficiente alimentación de los niños y sus consecuencias. En el transcurso de 2008 se entregaron 635.055 raciones de comida.

El hecho de situar al ser humano como principal agente, protagonista y destinatario de la cooperación para el desarrollo, hace del reconocimiento de los **Derechos Humanos** una condición esencial para su realización personal y el desarrollo de sus capacidades.



FOTO: JUAN DÍAZ/GLOBAL HUMANITARIA



FOTO: JUAN DÍAZ/GLOBAL HUMANITARIA

SECTORES DE TRABAJO DEFENSA DE LOS DERECHOS HUMANOS

La persona que carece de identidad civil no puede hacer valer sus derechos a recibir atención sanitaria, educación pública o acceder a una vivienda digna; es invisible para el Estado, el primer responsable de garantizar los derechos básicos de sus ciudadanos. Esa persona vive marginada de la posibilidad de ejercer esos y otros derechos y obligaciones, circunstancia que muchas veces puede llegar a perpetuarse por el contexto en que se produce.

Los años de trabajo de Global Humanitaria arrojan algunas certezas. Una de ellas es que **la falta de registro civil constituye una de las carencias más frecuentes** y que más graves consecuencias tiene sobre la población infantil de las zonas donde trabajamos. Hay que tener en cuenta que se trata de áreas geográficas remotas, compuestas por barrios y aldeas dispersas, adonde se accede con dificultad y desde donde moverse requiere un esfuerzo económico que supera con creces la capacidad de las familias.

Dos proyectos emprendidos en Colombia y Nicaragua tuvieron como fin remediar parte de esta realidad, **poniendo al alcance de las familias de 1.183 niños y adolescentes, en Colombia, y 2.361, en Nicaragua, todo lo necesario para llevar a cabo la inscripción de los menores.** Esto a su vez fue acompañado de campañas difundidas en medios de comunicación y en charlas vecinales, para generar conciencia y hacer “correr la voz” sobre la importancia vital de este asunto.

En Nicaragua, los niños beneficiarios de este proyecto viven en el municipio de San Carlos, que figura entre los más pobres del país. Esta condición, que en términos económicos se traduce en ingresos familiares paupérrimos, en lo social se refleja en un alto grado de aislamiento. Las mismas características dominan los barrios de Tumaco, en Colombia, donde además la violencia armada volvió a tocar la vida de miles de civiles.

Los jóvenes de El Charco forman parte de la población más afectada por el conflicto armado que existe en Colombia desde hace cuatro décadas. Muchas veces son víctimas de reclutamiento forzado por parte de los grupos armados y narcotraficantes de la zona, y por lo general atraviesan situaciones de discriminación y falta de oportunidades.

Allí pusimos en marcha una **serie de talleres de Educación para la Paz con el objetivo de fortalecer el conocimiento y la defensa de los Derechos Humanos.**

Participaron 130 jóvenes estudiantes de secundaria y bachillerato, quienes a partir de esta iniciativa podrán integrar sus ideas y propuestas en las Mesas Humanitarias del Pacífico, creadas para dar visibilidad a la crisis humanitaria colombiana.

La sociedad civil de Colombia, principal víctima de este conflicto, es un poderoso factor de resistencia pacífica, de construcción de la democracia y el respeto por los Derechos Humanos; ha conseguido llevar adelante múltiples iniciativas para abrir caminos hacia la paz y la justicia social. Y ése ha sido el principal objetivo de este proyecto: ofrecer conocimientos y herramientas para dar pasos a favor de la resolución de este conflicto y generar dinámicas que desemboquen en más diálogo y menos violencia.

La falta de registro civil constituye una de las carencias más frecuentes y que más graves consecuencias tiene sobre la población infantil de las zonas donde trabajamos.

Los proyectos y actividades de **Desarrollo Socioeconómico** abordan las causas de la pobreza, atacando el origen de las mismas. En ellos, la población beneficiaria participa en la promoción de su propio desarrollo, disminuyendo su dependencia económica y aumentando la igualdad de oportunidades.



FOTO: JUAN DIAZ/GLOBAL HUMANITARIA

SECTORES DE TRABAJO DESARROLLO SOCIOECONÓMICO

El proyecto productivo desarrollado en la comunidad guatemalteca de Timax, es un claro ejemplo de cómo la participación y el compromiso de todos los implicados puede dar consistentes resultados. Las 44 familias beneficiarias de este proyecto construyeron un comedor escolar para unos 200 niños, abastecido por un huerto ecológico, vacas lecheras, un criadero de cerdos y gallinas ponedoras.

Además, los beneficiarios se pusieron de acuerdo para trabajar en tres grupos mixtos para hacerse cargo del manejo, cuidado y alimentación de los animales. La granja de Timax fue la conclusión de un esfuerzo conjunto de la comunidad, el programa televisivo *Caiga quien Caiga* y Global Humanitaria.

En la misma línea de proyectos auto-sostenibles trabajaron otras 16 organizaciones comunales del departamento de Río San Juan, en Nicaragua, a partir del Desarrollo Rural Participativo. Este método de trabajo se basa en la participación de los integrantes de la comunidad en todas las etapas de desarrollo.

Recabar información, identificar los principales problemas y evaluar las distintas posibilidades de mejorar la realidad, son algunas de las actividades que se realizaron en estos talleres que llegaron a plasmar 16 ideas de proyectos comunitarios relacionados con el ámbito rural en que viven.

También en 2008 acompañamos a 14 jóvenes colombianos que decidieron emprender pequeños negocios y abrirse camino en una zona altamente inestable como es Tumaco. La iniciativa permitió que estos jóvenes pusieran en marcha una floristería, una papelería, un café Internet, entre otros, con el asesoramiento en organización y administración ofrecido por Global Humanitaria.

SECTORES DE TRABAJO EMERGENCIA

Uno de los problemas centrales que afectan a las poblaciones donde trabajamos es su alto grado de exposición frente a fenómenos naturales, ya que en muchos casos se originaron como asentamientos en terrenos vulnerables a los desbordamientos de ríos, por ejemplo.

En El Charco, Colombia, las inundaciones dejaron 100.000 damnificados y 16 muertos. Global Humanitaria coordinó la ayuda con entidades locales para entregar ropa para un total de 240 familias, que se distribuyó en junio de 2008.

Por otro lado, también en Colombia, otra de las intervenciones de emergencia tuvo relación directa con la crisis humanitaria que viven determinadas comunidades a causa de los enfrentamientos entre los distintos grupos ilegales armados y el ejército colombiano, y la presencia del narcotráfico.

Nuestra organización participó en una jornada de ayuda humanitaria dirigida a población desplazada, llevando a cabo asistencias médicas, en las que se trataron diversas patologías, así como atención odontológica. Además, se entregaron paquetes con alimentos básicos a más de 460 personas, cuya distribución estuvo a cargo de la Infantería de Marina.

Como había ocurrido el año anterior, las inundaciones ocurridas tras el paso del fenómeno "La niña" provocaron en Bolivia la pérdida de viviendas y cosechas, dejando a la deriva a miles de personas. Nuestro personal de terreno se trasladó hasta las comunidades más afectadas y puso en marcha la entrega de bolsas plásticas para la creación de diques que previnieran nuevos destrozos, y de alimentos básicos para un total de 500 familias.



FOTO: GLOBAL HUMANITARIA

El criterio vector de la ayuda de **Emergencia** está orientado hacia las víctimas de desastres de cualquier tipo, tanto naturales como humanos, con el objetivo de satisfacer sus necesidades básicas y ayudar a la población a superar ese periodo crítico, así como facilitar, en la medida de lo posible, el establecimiento de la etapa de desarrollo.

AMÉRICA CENTRAL Y DEL SUR



PAISES	BOLIVIA	COLOMBIA	GUATEMALA	NICARAGUA	PERÚ
Puesto IDH*	117	75	118	110	87
Esperanza de vida	64,7	72,3	69,7	71,9	70,7
Población viviendo con menos de 2 dólares al día	42,20%	17,8%	31,90%	79,90%	30,6%
Población total (millones)	9,2	44,9	12,7	5,5	27,3
Población menor de 15 años	38,1%	30,3%	43,1%	37,9%	31,8%
Niños menores de 5 años con peso inferior al normal	8%	7%	23%	10%	8%
Mortalidad infantil (por cada 1000 nacidos vivos)	52	17	32	30	23
Tasa de alfabetización de adultos	86,7%	92,8%	69,1%	76,7%	87,9%
Tasa de matriculación primaria	95%	87%	94%	87%	96%
Tasa matriculación secundaria [% 15 años y más]	73%	55%	34%	43%	70%
Tasa alfabetización hombres [% 15 años y más]	93,1%	92,8%	75,40%	76,8%	93,7%
Tasa alfabetización mujeres [% 15 años y más]	80,7%	92,9%	63,3%	76,6%	82,5%

* POSICIÓN DEL PAÍS EN EL ÍNDICE DE DESARROLLO HUMANO DE LAS NACIONES UNIDAS, QUE MIDE LOS LOGROS DE CADA PAÍS EN FUNCIÓN DE LA ESPERANZA DE VIDA, LA EDUCACIÓN Y LOS INGRESOS REALES AJUSTADOS. TODOS LOS DATOS PROCEDEN DEL INFORME ANUAL DEL PROGRAMA DE LA ONU PARA EL DESARROLLO (PNUD)

AMÉRICA CENTRAL Y DEL SUR BOLIVIA



EN BOLIVIA

GLOBAL HUMANITARIA BOLIVIA

Asociación que desarrolla sus actividades en los departamentos de Cochabamba y Potosí, contribuyendo al desarrollo de sus comunidades, principalmente de la niñez.

Año de apertura: 2002

Personal de Proyectos en 2008: Un coordinador de proyectos, un nutricionista, una auxiliar nutricionista, dos agrónomos, dos psicólogas, una trabajadora social, una economista, dos educadoras y un ingeniero civil.

Zona de trabajo y beneficiarios. La mayor parte de la población de Bolivia reside en lo que se conoce como altiplano, el área de trabajo de Global Humanitaria. En esa zona las comunidades indígenas viven por debajo de la línea de pobreza; trabajan sobre todo en el campo y en actividades que requieren mano de obra no cualificada.

Principales problemáticas. Falta de saneamiento básico y de agua para consumo doméstico y el riego de cultivos; carencia de programas que integren a la población campesina en procesos de desarrollo sostenible; emigración de jóvenes.

Líneas generales de actuación. Programas de atención a la infancia para reducir los índices de desnutrición infantil y la deserción escolar; mejora de las infraestructuras educativas y sanitarias; promoción del desarrollo comunitario mediante proyectos sostenibles.

EDUCACIÓN Y FORMACIÓN

DOTACIÓN DE MATERIAL ESCOLAR

Entrega de prendas textiles (mochilas y buzos) y material escolar diverso (lápices de grafito y bicolors, bolígrafos, sacapuntas, borradores, lápices de colores, plastilina, cuadernos, hojas y tapas de carpeta) para mejorar la calidad de la enseñanza de los niños.

→ Kits escolares entregados: **11.457** // Escuelas beneficiadas: **137**

CAMPAÑA JUGAR Y COMPARTIR

Campaña de entrega de material deportivo a escuelas, para fomentar el juego como modo de aprendizaje y fortalecer el hábito de compartir.

→ Escuelas beneficiadas: **135** // Niños beneficiarios: **12.615**

FORTALECIMIENTO DE LA AUTOESTIMA EN ANA RANCHO Y MÉNDEZ MAMATA

Talleres de arte destinados a fortalecer la autoestima en niños de las unidades educativas de Ana Rancho y Méndez Mamata, del municipio de Toco.

→ Unidades educativas beneficiadas: **2** // Alumnos beneficiarios: **159** // Talleres de arte realizados: **104**

SALUD

DOTACIÓN DE ALIMENTACIÓN EN COMEDORES ESCOLARES

Entrega diaria de una ración de alimentos con el objetivo de mejorar el desarrollo físico e intelectual de los niños, así como para asegurar una asistencia continuada a las escuelas.

→ Alumnos beneficiarios: **454** // Raciones anuales entregadas: **64.114** // Padres y madres colaboradores: **250** // Capacitaciones realizadas a padres y madres cocineras y a alumnos: **4**

DESARROLLO SOCIOECONÓMICO

CONSOLIDACIÓN DEL PROYECTO DE MICRORRIEGO EN ANA RANCHO

Consolidación y mejora del sistema productivo local aumentando la producción de los cultivos tradicionales.

→ Beneficiarios: **148** // Familias beneficiarias: **47** // Talleres realizados en producción de maíz, hortalizas y en fortalecimiento organizacional: **24**

CONSTRUCCIÓN PLAN DE VIDA EN EL MUNICIPIO DE VACAS

Elaboración de un Plan de Vida para la comunidad de Vacas, mejorando los procesos de organización y gestión de la población del municipio.

→ Beneficiarios: **1.757** // Talleres de Diagnóstico Rural Participativo: **23**

EMERGENCIA

APOYO EN SITUACIÓN DE EMERGENCIA POR EL FENÓMENO LA NIÑA

Cobertura de las necesidades básicas para disminuir la vulnerabilidad de los habitantes expuestos a los riesgos naturales (inundaciones) suscitados en diferentes municipios.

→ Comunidades beneficiadas: **3** // Familias beneficiarias de alimentos y bolsas plásticas para la creación de diques: **500**



FOTO: JUAN DÍAZ/GLOBAL HUMANITARIA

AMÉRICA CENTRAL Y DEL SUR COLOMBIA



EN COLOMBIA

FUNDACIÓN GLOBAL HUMANITARIA

Organización independiente, laica y plural, que mediante el apadrinamiento y la cooperación trabaja para favorecer procesos participativos de desarrollo, prestando especial atención a la infancia, para garantizar la igualdad de oportunidades de las poblaciones más vulnerables y excluidas de Colombia.

Año de apertura: 1998

Personal de proyectos en 2008: 16 trabajadores entre los que se encuentran: técnico en identificación y formulación de proyectos, técnicos de campo, nutricionistas, trabajadora social, coordinador de proyectos, trabajadores comunitarios, educadores y formadores en Derechos Humanos.

Zona de trabajo y beneficiarios. El Departamento de Nariño, situado en la franja suroeste del país, está habitado por comunidades afrocolombianas y minorías indígenas que padecen altos índices de pobreza. Por otra parte, Altos de Cazucá, ubicado al sur de la capital colombiana, es un barrio receptor de desplazados internos por la violencia.

Principales problemáticas. Escasas opciones de generación de ingresos; graves niveles de insalubridad; casos de abuso sexual y violencia intrafamiliar; enfrentamientos entre grupos armados y el ejército; presencia del narcotráfico.

Líneas generales de actuación. Fomento del desarrollo socioeconómico de las comunidades; mejoramiento de la calidad de la educación; reducción de los niveles de desnutrición de la población infantil; apoyo a programas de salud pública y ambiental.

EDUCACIÓN Y FORMACIÓN

CAMPAÑA JUGAR Y COMPARTIR

Campaña de entrega de juguetes educativos a escuelas.
→ Escuelas beneficiadas: **73** // Niños beneficiarios: **22.829**

FORTALECIMIENTO EDUCATIVO DE LAS TIC (TECNOLOGÍA DE LA INFORMACIÓN Y COMUNICACIÓN)

Talleres para el fortalecimiento de la educación de los escolares mediante la construcción y diseño de nuevas herramientas pedagógicas, utilizando las tecnologías de la información y comunicación.

→ Niños beneficiarios: **10.537** // Docentes capacitados en TIC que ejercieron como formadores: **5 pedagogos y 4 docentes** // Talleres de capacitación pedagógica: **10** // Profesores capacitados en herramientas de las TIC: **80**

DOTACIÓN DE MATERIAL ESCOLAR

Reparto de material escolar diverso: camisetas y shorts deportivos, mochilas, calzado deportivo, lápices, borradores, sacapuntas, reglas, bolígrafos, plastilina, entre otros.

→ Escuelas beneficiadas: **52** // Beneficiarios: **12.045** niños afiliados a Global Humanitaria + **3.086** niños afectados por inundaciones.

DOTACIÓN DE MOBILIARIO ESCOLAR A LA INSTITUCIÓN EDUCATIVA LICEO DEL PACÍFICO

Entrega de mobiliario escolar para aulas de una escuela afectada por el impacto de una avioneta.

→ Niños beneficiarios: **70** // Aulas dotadas con mobiliario diverso: **2**

SEMANA DE LA INFANCIA

Junto a la Alcaldía municipal, Global Humanitaria y otras entidades gubernamentales y no gubernamentales celebraron la Semana de la Infancia con diferentes actividades recreativas y formativas.

→ Niños beneficiarios: **1.500** aproximadamente // Instituciones educativas que participaron: **17**

SALUD

EDUCACIÓN EN SANEAMIENTO AMBIENTAL EN TUMACO

Jornadas de capacitación para docentes, clases de educación ambiental dirigidas a escolares y actividades de sensibilización con la comunidad para mejorar las condiciones de salubridad de la zona.

→ Niños beneficiarios: **31.726** // Docentes capacitados: **106** // Talleres participativos para la definición de nuevas metodologías: **6** // Emisiones radiofónicas en temas de sensibilización: **700**

PROGRAMA INTEGRAL DE VIGILANCIA ALIMENTARIA Y NUTRICIONAL

El proyecto incluye diferentes actividades tales como alimentación complementaria, vigilancia nutricional, control e intervención nutricional, desparasitación, dotación de material para los comedores escolares así como la fumigación y desratización de los mismos, y capacitación en manipulación de alimentos.

→ Niños beneficiarios: **22.890** // Escuelas beneficiadas: **47** // Niños desparasitados: **17.000** // Intervenciones nutricionales: **20 familias con alto riesgo nutricional** // Niños atendidos y sensibilizados en la campaña de hábitos de vida saludable: **1.699**

DESARROLLO SOCIOECONÓMICO

EMPRESARIOS JUVENILES

Implementación de emprendimientos juveniles tales como tienda de viveres, café Internet, floristería, papelerías, cafeterías, entre otros, en colaboración con la Organización Internacional para las Migraciones.

→ Emprendimientos funcionando al finalizar el año: **8** // Jóvenes emprendedores beneficiarios: **14** // Talleres de capacitación organizacional: **4** // Talleres en administración de pequeños negocios: **5**

DEFENSA DE LOS DERECHOS HUMANOS

RECONOCIMIENTO AL DERECHO DE IDENTIDAD DE LA POBLACIÓN INFANTIL (REGISTRO CIVIL)

Registro civil en el municipio de Tumaco, acompañado de un proceso integral de sensibilización y promoción sobre su importancia.

→ Niños registrados: **1.183** // Jornadas de Registro Civil: **9** // Pruebas de hemoclasificación: **1.183**

FORTALECIMIENTO Y EDUCACIÓN EN LA DEFENSA DE LOS DERECHOS HUMANOS, CULTURA DE PAZ E IDENTIDAD AFROCOLOMBIANA PARA JÓVENES

Fortalecimiento de la formación y organización social de los jóvenes afro-descendientes del municipio de El Charco mediante el desarrollo de una Escuela de Formación en Derechos Humanos, Cultura de Paz e Identidad Afrocolombiana y el fortalecimiento de la "Mesa humanitaria de jóvenes del Pacífico".

→ Jóvenes beneficiarios: **130** // Talleres realizados: **10**

ESCUELA DE EQUIDAD DE GÉNERO EN EL DESARROLLO LOCAL Y REGIONAL

El PNUD (Programa de Naciones Unidas para el Desarrollo), la Gobernación de Nariño y la ESAP (Escuela Superior de Administración Pública) desarrollan el Diplomado "Escuela de Equidad de Género en el Desarrollo Local y Regional", a fin de garantizar la autonomía de las mujeres y la equidad entre los géneros. Global Humanitaria participó en la realización de diferentes talleres.

→ Beneficiarias: **40 mujeres** // Módulos en diferentes temáticas en DD.HH.: **8**

EMERGENCIA

ATENCIÓN POR INUNDACIONES EN EL CHARCO

Entrega de ayuda humanitaria (consistente en cajas de ropa) a la población víctima del desbordamiento de ríos en la región del Pacífico.

→ Familias beneficiadas: **240**

JORNADA HUMANITARIA

Asistencia médica (tratamientos e intervenciones diversas) y entrega de paquetes con alimentos básicos a personas desplazadas por el conflicto, durante una jornada humanitaria organizada por el Batallón Fluvial de Infantería de Marina.

→ Beneficiarios: **461 hombres, mujeres y niños** // Personas tratadas por diversas enfermedades: **192** // Personas atendidas en el área de odontología: **135**

AMÉRICA CENTRAL Y DEL SUR GUATEMALA



EN GUATEMALA

ASOCIACIÓN GLOBAL HUMANITARIA GUATEMALA

Global Humanitaria Guatemala es una entidad civil no lucrativa que trabaja junto a comunidades afectadas por la pobreza, con metodologías y herramientas que contribuyen a su desarrollo sostenible, sin perder tradiciones ni costumbres ancestrales.

Año de apertura: 2002

Personal de proyectos en 2008: 4 peritos contadores, 1 técnico en salud rural y 1 dasónomo (técnico en conservación, cultivo y aprovechamiento de los montes). El personal de campo está integrado por 2 peritos agrónomos, 3 dasónomos, 1 maestro de educación primaria, 1 traductor de lenguas indígenas, 1 nutricionista y 1 auxiliar de nutrición.

Zona de trabajo y beneficiarios. Dolores, Poptún y San Luis se encuentran en el Departamento de Petén, una zona selvática con sierras y montañas sobre las que se asientan poblaciones de origen maya-quiché. Estas comunidades viven fundamentalmente de la producción agrícola en pequeña escala o del trabajo temporal que encuentran en fincas aledañas.

Principales problemáticas. Aislamiento territorial y hacinamiento familiar; escasez de agua potable y saneamiento básico; falta de acceso a la educación.

Líneas generales de actuación. La organización facilita el acceso a la educación, nutrición y sanidad de los niños de la zona. Promueve la participación equitativa de hombres y mujeres en los ámbitos sociales, económicos y culturales.

EDUCACIÓN Y FORMACIÓN

DOTACIÓN DE MATERIAL ESCOLAR

Entrega de prendas textiles (mochilas y camisetas) y material escolar diverso (lápices de grafito, bolígrafos, sacapuntas, borradores, lápices de colores, plastilina y cuadernos).

→ Kits escolares entregados: **10.793** // Escuelas beneficiadas: **94** // Comunidades beneficiadas: **83**

DOTACIÓN DE BECAS ESCOLARES

Dotación de becas escolares durante los 3 años de duración del nivel básico de secundaria (13 a 15 años). La beca incluye el coste de la matrícula anual y de las mensualidades, la entrega de mochilas, uniformes y el material escolar necesario, así como el pago de la matrícula y mensualidades del curso de mecanografía obligatoria para la obtención del diploma de educación básica.

→ Niños beneficiarios: **116** // Comunidades beneficiadas: **24** // Kits entregados: **116**

CAMPAÑA JUGAR Y COMPARTIR

Dotación de diccionarios y libros de consulta a las escuelas, con el objetivo de iniciar a los alumnos en el hábito de consulta de información y lectura.

→ Escuelas beneficiadas: **90** // Alumnos beneficiados: **10.144** // Diccionarios y libros entregados: **1.224**

MEJORA DE LA INFRAESTRUCTURA EDUCATIVA DE SAN FRANCISCO MOLLEJÓN

Construcción de dos aulas y dos letrinas y equipamiento para un total de cinco aulas. Con la construcción y equipamiento de la escuela, los niños han vuelto a retomar sus estudios en un lugar que cumple con las condiciones básicas para una buena formación académica.

→ Niños beneficiarios del proyecto: **189** // Aulas construidas: **2** // Entrega de mobiliario escolar: **5 aulas**.

SALUD

CONSTRUCCIÓN DEL COMEDOR DE TIMAX

Construcción y equipamiento de un comedor escolar con el objetivo de mejorar el estado nutricional de los niños. Consta de espacio para la alimentación de los escolares, cocina, poyotón, pileta artesanal para el lavado de los útiles de cocina, bodega de almacén y corredor. Además se construyó un tanque para almacenamiento y distribución de agua potabilizada.

→ Beneficiarios: **125 niños** // Superficie construida: **123, 64 m²**

MEJORA DE LOS NIVELES NUTRICIONALES (COMEDORES ESCOLARES)

Funcionamiento de comedores escolares durante el curso escolar 2008. Con la ejecución del proyecto se contrarrestan las dificultades a las que se enfrenta la población infantil del área rural: elevados índices de morbilidad, deficiente desarrollo físico y psíquico, altas tasas de absentismo y deserción escolar, analfabetismo y trabajo infantil.

→ Niños beneficiarios: **729** // Grupos de mujeres que recibieron capacitación en higiene personal, manipulación, preparación de los alimentos y también revisiones médicas: **37** // Raciones anuales entregadas: **115.379** // Talleres de capacitación dirigidos a los 37 grupos de mujeres sobre administración de comedores, manejo y manipulación de alimentos e higiene personal: **5**

DESARROLLO SOCIOECONÓMICO

CONTRIBUCIÓN AL DESARROLLO SOCIOECONÓMICO Y NUTRICIONAL DE TIMAX

Puesta en marcha de proyectos productivos autosostenibles: cría de cerdos, gallinas ponedoras, vacas lecheras y huerto ecológico (cuidado por alumnos de 4º a 6º grado de primaria). Grupos mixtos de trabajo son los responsables del manejo, cuidado y alimentación de los animales.

→ Beneficiarios directos: **215 habitantes (44 familias)** // Personas que integran cada uno de los tres grupos mixtos de trabajo: **38**

EMERGENCIA

APOYO A FAMILIAS DAMNIFICADAS POR DEPRESIÓN TROPICAL

Aportación de recursos humanos y logísticos, así como insumos para la canasta básica familiar. Se atendieron cuatro albergues ubicados en lugares estratégicos; se visitaron las comunidades cooperando con otras organizaciones gubernamentales y no gubernamentales.

→ Raciones familiares entregadas: **300** // Familias beneficiadas en la evacuación: **947**



FOTO: JUAN DÍAZ/GLOBAL HUMANITARIA

AMÉRICA CENTRAL Y DEL SUR NICARAGUA



EN NICARAGUA

ASOCIACIÓN GLOBAL HUMANITARIA

Global Humanitaria Nicaragua tiene como principal objetivo contribuir a mejorar la calidad de vida de miles de niños del Departamento de Río San Juan. Los proyectos que se realizan en la zona siguen pautas sostenibles y cuentan con la participación de la comunidad.

Año de apertura: 2003

Personal de proyectos en 2008: Un responsable de proyectos, un formulador y una persona responsable de la identificación de proyectos. Para la ejecución de los proyectos ejecutados en 2008 se contrató además a un técnico forestal, un supervisor de obra, tres consultoras y 15 administrativos fedatarios.

Zona de trabajo y beneficiarios. Los municipios de San Carlos, San Miguelito y El Castillo se encuentran en el Departamento de Río San Juan, en el sureste de Nicaragua. Se trata de una de las zonas más pobres del país, compuesta por comunidades rurales dispersas y de difícil acceso. Sus habitantes viven de la producción agrícola en pequeña escala y la mano de obra no calificada.

Principales problemáticas. Altos niveles de contaminación del agua y la tierra por el uso de agroquímicos; déficit de infraestructura en los servicios de educación, sanidad y comunicaciones; carencia de luz eléctrica en buena parte del Departamento; emigración y desestructuración familiar.

Líneas generales de actuación. Global Humanitaria contribuye a mejorar la calidad de vida de la población infantil, mediante proyectos que emplean pautas sostenibles, fundamentalmente en educación y sanidad; apoya además programas de Diagnóstico Rural Participativo.

EDUCACIÓN Y FORMACIÓN

DOTACIÓN DE MATERIAL ESCOLAR

Entrega de prendas textiles (camiseta y short deportivos, mochilas) y material escolar (cuadernos, lápices, bolígrafos, gomas, sacapuntas, colores, reglas, entre otros), necesarios para acudir a las escuelas y formar parte del proceso educativo.

→ Kits entregados: **8.253** // Escuelas beneficiadas: **32**

REEMPLAZO CENTRO EDUCATIVO FRANCISCO MORAZÁN

Construcción de aulas en el centro escolar Francisco Morazán, cuyo antiguo edificio se encontraba en mal estado y no garantizaba las condiciones necesarias para el correcto aprendizaje de sus alumnos; entrega de mobiliario para las aulas y construcción de letrinas.

→ Alumnos beneficiarios del proyecto: **262** // Aulas construidas: **4**

SALUD

DOTACIÓN DE FILTRONES

Entrega de filtrones [filtros de agua] a familias de Río San Juan para mejorar la calidad del agua y disminuir la incidencia de enfermedades.

→ Filtrones entregados: **100** // Habitantes beneficiados: **500**

CAMPAÑA DE SALUD

Fortalecimiento del sistema de vacunación y prevención de enfermedades. Atenciones odontológicas.

→ Beneficiarios: **3.999 niños** // Odontólogos del SILAIS [Sistema Local de Atención Integral en Salud] formados en técnica PRAT (práctica de restauración traumática): **7** // Escuelas atendidas en salud bucal: **7**

MEJORAMIENTO DE LOS ÍNDICES DE DESNUTRICIÓN INFANTIL

Entrega de un suplemento alimenticio a base de soja para mejorar los niveles nutricionales e incrementar el desarrollo físico e intelectual de los niños. La producción de la soja se realizó en huertos escolares.

→ Beneficiarios: **681 niños** // Municipios beneficiados: **3** // Superficie total sembrada: **1,05 hectáreas** // Semillas de soja entregadas para la siembra: **90,7 kilogramos**

DESARROLLO SOCIOECONÓMICO

DIAGNÓSTICO RURAL PARTICIPATIVO

Identificación y formulación de proyectos bajo el método de Diagnóstico Rural Participativo, fortaleciendo la capacidad de autogestión de la población de 16 organizaciones comunales de El Castillo y San Miguelito, con la participación activa de mujeres y niños.

→ Beneficiarios: **16.547** // Comunidades beneficiadas: **16** // Nº de diagnósticos e ideas de proyectos trabajadas: **16**

DEFENSA DE LOS DERECHOS HUMANOS

DERECHO A UN NOMBRE Y A UNA NACIONALIDAD

Jornadas de inscripción en el Registro Civil para garantizar el derecho a una identidad y a una nacionalidad de niños, niñas y adolescentes.

→ Comunidades beneficiadas: **78** // Municipios beneficiados: **1** // Solicitudes atendidas en el Registro Civil: **2.361**



FOTO: GLOBAL HUMANITARIA

AMÉRICA CENTRAL Y DEL SUR PERÚ



EN PERÚ

GLOBAL HUMANITARIA PERÚ

Global Humanitaria Perú propicia el desarrollo en las áreas rurales y urbanas marginales, trabajando para garantizar los derechos de la infancia con acciones sólidas y sostenibles.

Año de apertura: 2001

Personal de proyectos en 2008:

Compuesto por un total de 15 profesionales en plantilla (cinco economistas en los cargos de dirección y responsables nacionales y locales de proyectos; una abogada y un médico veterinario también como responsables locales; cuatro nutricionistas y cuatro asistentes de nutricionistas) y 12 personas más como personal eventual (un consultor y 11 personas más para el apoyo logístico).

Zona de trabajo y beneficiarios. Global Humanitaria tiene presencia en la provincia de Camaná (sureste del país) y en el Departamento de Puno, sobre el lago Tititaca. Allí trabaja junto a comunidades indígenas, que se dedican fundamentalmente a la agricultura y a la pesca artesanal. Además mantiene actividades en Los Olivos y Lurín, dos distritos marginales ubicados a pocos kilómetros de la capital peruana.

Principales problemáticas. Analfabetismo en adultos y empleo de mano de obra infantil; frecuentes casos de malnutrición en menores de cinco años; déficit en servicios básicos: agua potable, electricidad, saneamiento e infraestructuras.

Líneas generales de actuación. La organización lleva a cabo programas abocados a acabar con la malnutrición infantil, así como a promover la capacitación de las familias en cuestiones relacionadas con la alimentación; trabaja también para mejorar las infraestructuras educativas y apoyar acciones de prevención y salud.

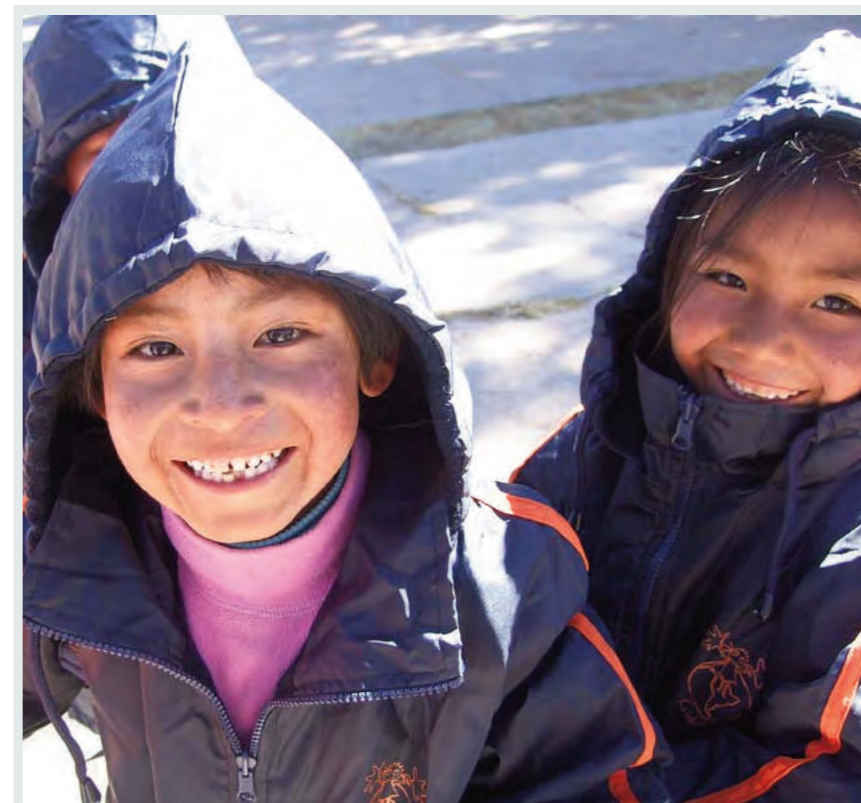


FOTO: GLOBAL HUMANITARIA

EDUCACIÓN Y FORMACIÓN

DOTACIÓN DE MATERIAL ESCOLAR

Entrega de los paquetes escolares (mochilas, casacas, cuadernos, diccionarios, zapatillas de lona, borradores, bolígrafos, lápices de colores, crayones, plastilina y lápices de grafito) para contribuir a la mejora de la calidad de la enseñanza.

→ Kits entregados: **29.762** // Escuelas beneficiadas: **272** // Centros de Atención al Niño beneficiados: **101**

MEJORA DE LA INFRAESTRUCTURA EDUCATIVA DE AJJATIRA

Mejoramiento de la calidad educativa mediante la construcción de dos aulas, un módulo de servicios higiénicos y la entrega de mobiliario escolar.

→ Niños beneficiarios: **185** // Comunidades beneficiadas: **8** // Aulas construidas: **2** // Mobiliario entregado: **62 piezas** (entre sillas y pupitres) // Sanitarios construidos: **3**

MEJORA DE LA INFRAESTRUCTURA EDUCATIVA DE CAYA CAYA

Mejoramiento de la calidad educativa mediante la entrega de becas escolares y la construcción de dos aulas, un módulo de servicios higiénicos y la dotación de mobiliario escolar.

→ Niños beneficiarios: **100** // Nº de aulas construidas: **2** // Mobiliario entregado: **32 piezas** (entre sillas y pupitres) // Sanitarios construidos: **3** // Becas concedidas: **6**

CAMPAÑA DE JUGAR Y COMPARTIR

Campaña de entrega de juegos educativos a ludotecas, fomentando el juego como modo de aprendizaje, además de fortalecer el hábito de compartir.

→ Ludotecas beneficiadas: **247** // Beneficiarios: **29.168** // Juegos educativos entregados: **2.554** // Promotoras capacitadas: **45**

SALUD

SEGURIDAD ALIMENTARIA EN COMEDORES DE 22 CENTROS EDUCATIVOS

Entrega diaria de raciones alimenticias de alto aporte proteínico-energético para mejorar el estado nutricional de los niños.

→ Niños beneficiarios: **4.539** // Raciones anuales entregadas: **635.055** // Padres y madres colaboradores: **2.293** // Madres sujetas a revisiones médicas: **2.335** // Talleres de capacitaciones: **331**

ALIMENTACIÓN COMPLEMENTARIA EN LOS CAN (CENTROS DE ATENCIÓN AL NIÑO) DE LURÍN Y LOS OLIVOS

Entrega diaria de una merienda consistente en un zumo y un bollo para contribuir a mejorar el estado nutricional de los niños.

→ Niños beneficiarios: **6.685** // Raciones anuales entregadas: **829.314** // Promotoras: **193** // Centros de Atención al Niño: **101**

ASIA



PAISES	CAMBOYA	INDIA	NEPAL
Puesto IDH*	131	128	142
Esperanza de vida	58	63,7	62,6
Población viviendo con menos de 2 dólares al día	77,70%	80,40%	68,50%
Población total (millones)	14	1134,4	27,1
Población menor de 15 años	37,6%	33%	39%
Niños menores de 5 años con peso inferior al normal	45%	47%	48%
Mortalidad infantil (por cada 1000 nacidos vivos)	98	56	56
Tasa de alfabetización de adultos	73,6%	61%	48,60%
Tasa de matriculación primaria	99%	89%	79%
Tasa matriculación secundaria [% 15 años y más]	24%	sin datos	sin datos
Tasa alfabetización hombres [% 15 años y más]	84,70%	73,40%	62,70%
Tasa alfabetización mujeres [% 15 años y más]	64,1%	47,80%	34,9%

*POSICIÓN DEL PAÍS EN EL ÍNDICE DE DESARROLLO HUMANO DE LAS NACIONES UNIDAS, QUE MIDE LOS LOGROS DE CADA PAÍS EN FUNCIÓN DE LA ESPERANZA DE VIDA, LA EDUCACIÓN Y LOS INGRESOS REALES AJUSTADOS. TODOS LOS DATOS PROCEDEN DEL INFORME ANUAL DEL PROGRAMA DE LA ONU PARA EL DESARROLLO (PNUD)

ASIA
CAMBOYA

EN CAMBOYA

ACTION POUR LES ENFANTS (APLE)

Contraparte de Global Humanitaria cuyo principal objetivo es combatir la pederastia cometida por extranjeros en Camboya, ofreciendo también asistencia sanitaria, jurídica y educativa a los menores.

Año de apertura: 2003

Personal de proyectos en 2008: 60 empleados entre investigadores, asistente social, abogada, personal de oficina y de mantenimiento.

OUR HOME

Trabaja en Phnom Penh y en la provincia rural de Takeo, ofreciendo a niños y adolescentes acceso a la educación, atención sanitaria, formación profesional y fomentando el desarrollo comunitario.

Año de apertura: 2002

Personal de proyectos en 2008: 80 trabajadores, entre asistentes sociales, médicos y enfermeros, educadores, nutricionistas, cocineros, personal docente y personal de oficina y de mantenimiento.

Zona de trabajo y beneficiarios. Global Humanitaria centra su labor en varias aldeas de la provincia de Takeo, cuya población se dedica fundamentalmente al cultivo del arroz. Además, tiene presencia en Phnom Penh, Siem Reap y Sihanoukville, las tres ciudades con mayor afluencia de turistas.

Principales problemáticas. En Takeo se registran los índices de pobreza más altos del país. La mayoría de sus habitantes tiene dificultades para acceder al agua potable, no cuenta con servicio de saneamiento básico ni energía eléctrica. Hay gran precariedad en las infraestructuras educativas. En los grandes centros urbanos se encuentran familias sin techo y niños de la calle víctimas de explotación sexual.

Líneas generales de actuación. La organización mantiene hogares de acogida, servicios de asistencia médica, proyectos de educación y de desarrollo comunitario. Persigue y denuncia casos de pederastia y asiste a las víctimas.



FOTO: JUAN DIAZ/GLOBAL HUMANITARIA

EDUCACIÓN Y FORMACIÓN

PROGRAMA DE EDUCACIÓN

Enseñanza en centros escolares públicos. Dotación de uniformes, zapatos, mochilas y material escolar diverso. Cursos extras en verano de refuerzo escolar y de idiomas.

→ Escuelas beneficiadas: **19** // Niños beneficiarios: **5.226** // Porcentaje de alumnos que han superado el curso: **91%**

COLABORACIÓN EN LA EDIFICACIÓN DE LA ESCUELA DE PRIMARIA DE GLOBAL HUMANITARIA-OUR HOME

Financiación parcial de la construcción de un edificio nuevo de tres plantas para albergar la escuela de primaria de Global Humanitaria/Our Home y un taller de costura.

→ Niños beneficiarios: **134** // Aulas edificadas: **8**

ESCUELA DE PRIMARIA DE GLOBAL HUMANITARIA-OUR HOME

Escuela propia de primaria que incluye el mantenimiento de las instalaciones, el pago del equipo docente, la dotación de los uniformes y el resto de material escolar a los alumnos.

→ Niños beneficiarios: **134**

CAMPAÑA JUGAR Y COMPARTIR

Campaña de entrega de material lúdico para las escuelas, fomentando el juego como modo de aprendizaje y el hábito de compartir.

→ Escuelas beneficiadas: **19** // Alumnos beneficiarios: **9.907**

SALUD

CENTRO MÉDICO

Asistencia médica y tratamientos. Incluye la cobertura de hospitalizaciones e intervenciones quirúrgicas de gravedad, así como formaciones y campañas de prevención en salud.

→ Pacientes tratados: **18.690** // Campañas de prevención y sensibilización higiénico-sanitarias: **11** // Beneficiarios asistentes a las campañas: **1.069 habitantes de 23 aldeas de la provincia de Takeo** // Vacunaciones contra el tétanos: **5.226** alumnos del programa de educación.

DEFENSA DE LOS DERECHOS HUMANOS

PROYECTO PROTECT

Investigación y denuncia de abusos sexuales a menores y de las redes de prostitución infantil que actúan en las zonas de Phnom Penh, Sihanoukville y Siem Reap. Asistencia legal y psicológica a las víctimas.

→ Detenciones producidas en 2008: **16** // Condenas dictadas en 2008: **18** // Víctimas atendidas en 2008: **36 (18 niños y 18 niñas)**

TRES HOGARES DE ACOGIDA PARA MENORES EN SITUACIÓN DE RIESGO

Hogares en los que se ofrece a los niños los recursos necesarios para recuperarse de una infancia marcada por la miseria, los malos tratos y las vejaciones. Se les da la oportunidad de crecer en un entorno favorable, proporcionándoles atención integral en educación, salud y nutrición.

→ Hogar Sakarach I: **22 niñas** // Hogar Sakarach II: **40 niños** // Our Home: **20 adolescentes** // Revisiones médicas realizadas durante el año: **82 en total**



EN INDIA

BARUIPUR SITAKUNDU SNEH KUNJA (BSSK)

Global Humanitaria trabaja en la India junto a BSSK, organización no gubernamental que tiene como objetivo proporcionar educación de calidad y atención sanitaria a los niños, además de trabajar por el desarrollo rural y el empoderamiento de las mujeres.

Año de apertura: 2001

Personal de proyectos en 2008: 260 trabajadores entre los que se encuentran asistentes sociales, médicos, enfermeros, educadores, nutricionistas, cocineros, personal docente, personal administrativo y de mantenimiento.

Zona de trabajo y beneficiarios. Baruiipur y el archipiélago Sunderbans forman parte del delta del río Ganges, al este de la India. Es una zona húmeda y con fuertes precipitaciones, sobre todo durante la época del monzón, cuyo paso suele agravar las condiciones de pobreza extrema de sus habitantes. La población beneficiaria vive en pequeñas aldeas y áreas suburbanas.

Principales problemáticas. Altos índices de desempleo; falta de acceso a la educación, atención sanitaria y a servicios básicos como agua potable y energía eléctrica. En esta zona es frecuente que los niños comiencen a trabajar a muy temprana edad y que las desigualdades entre géneros estén muy marcadas.

Líneas generales de actuación. Atención integral a niños huérfanos, abandonados o víctimas de abusos sexuales; construcción y mantenimiento de centros escolares y de atención sanitaria. Formación profesional para jóvenes y apoyo a proyectos liderados por mujeres.

EDUCACIÓN Y FORMACIÓN

CENTROS EDUCACIONALES EN SOUTH 24 PARGANAS Y EN LOS SUNDERBANS

Mantenimiento de centros de educación que incluye docencia especial y dotación de uniformes y material escolar para los niños de las aldeas.

→ Centros educativos: 22 (8 en S24PGS y 14 en Sunderbans) // Niños beneficiarios: 5.587 (2.758 en S24PGS y 2.829 en Sunderbans) // Uniformes entregados (de verano e invierno): 11.174 // Kits con material escolar entregado: 5.587

CURSO DE FORMACIÓN PROFESIONAL EN PELUQUERÍA Y ESTÉTICA

Curso de formación profesional en peluquería y estética dirigido a mujeres jóvenes pertenecientes al distrito de South 24 Parganas, para su inserción laboral.

→ Beneficiarias: 20 adolescentes // Porcentaje de beneficiarias integradas en el mundo laboral: 75% (por cuenta ajena)

CURSO DE FORMACIÓN PROFESIONAL EN CARPINTERÍA

Curso de formación profesional en carpintería dirigido a varones jóvenes pertenecientes al distrito de South 24 Parganas, para su inserción laboral.

→ Beneficiarios: 30 adolescentes // Visitas prácticas en empresas: 2 // Porcentaje de jóvenes beneficiarios integrados en el mundo laboral: 76,6% (53,3% por cuenta ajena y 23,3% por cuenta propia)

CURSO DE FORMACIÓN PROFESIONAL EN CORTE Y CONFECCIÓN

Curso de formación profesional en corte y confección dirigido a mujeres jóvenes pertenecientes al distrito de South 24 Parganas, para su inserción laboral.

→ Beneficiarias: 20 adolescentes // Porcentaje de beneficiarias integradas en el mundo laboral: 70,0% (40,0% por cuenta ajena y 30,0% por cuenta propia)

CENTRO EDUCACIONAL DE LAKE GARDENS EN CALCUTA

Mantenimiento del centro de educación de Calcuta que incluye docencia especial y dotación de uniformes y material escolar para los niños de los hogares de Lake Gardens y Lal Bari.

→ Niños beneficiarios: 56 // Kits con material escolar entregado: 56

CAMPAÑA JUGAR Y COMPARTIR

Campaña de entrega de juguetes educativos, material deportivo e instrumentos musicales para fomentar el juego y la música como modo de aprendizaje, además de fortalecer el hábito de compartir.

→ Escuelas beneficiadas: 23 // Niños beneficiarios: 5.710 // Material entregado: 479 unidades (entre juguetes educativos, instrumentos y material deportivo)

SALUD

PROGRAMA DE REFUERZO ALIMENTARIO EN S24PGS Y EN LOS SUNDERBANS

Entrega de alimentos para escolares y familiares.

→ Beneficiarios: 1.192 escolares del centro educacional de Fultala // Familias beneficiarias: 500 // Lotes de comida entregados: 6.000

PROGRAMA DE REFUERZO ALIMENTARIO EN LOS SUNDERBANS

Entrega de un desayuno para los alumnos de los centros escolares de Kumirmari.

→ Niños beneficiarios: 2.841 // Raciones anuales de leche y galletas por cada niño: 264

CENTROS DE SALUD DE FULTALA Y KUMIRMARI

Centros donde se realizan las visitas médicas, diagnósticos y tratamientos de niños de los Hogares y aldeas. Incluye la cobertura de hospitalizaciones e intervenciones quirúrgicas de gravedad.

CENTRO DE SALUD DE FULTALA

→ Beneficiarios: 2.611 // Atenciones médicas realizadas: 2.466 // Operaciones quirúrgicas realizadas en personas adultas: 19 // Operaciones quirúrgicas realizadas en niños: 9

CENTRO DE SALUD DE KUMIRMARI

→ Adultos beneficiarios: 491 // Niños beneficiarios: 4.096 // Revisiones médicas realizadas: 201

DESARROLLO SOCIOECONÓMICO

ECONOMÍA SOSTENIBLE Y PARTICIPACIÓN FEMENINA

Promoción de iniciativas de desarrollo, mediante movimientos asociativos de mujeres de las aldeas, que generan fondos de ahorro para poner en marcha pequeños negocios.

→ Grupos de autoayuda de mujeres: 460 (150 en Baruiipur y 310 en los Sunderbans) // Mujeres que solicitaron ayuda: 318 (72 en Baruiipur y 246 en los Sunderbans)

DEFENSA DE LOS DERECHOS HUMANOS

CUATRO HOGARES DE ACOGIDA PARA MENORES EN SITUACIÓN DE RIESGO

En los hogares los niños reciben atención integral, desde la alimentación necesaria para su correcto desarrollo físico, hasta la escolarización en los centros docentes más adecuados según su edad y capacidad. Se ofrece también asistencia sanitaria y se les enseña a mantener unos hábitos de higiene adecuados. Todo ello se completa con actividades de ocio y cultura.

→ Beneficiarios: 191 // Lake Gardens: 53 niños y adolescentes // Sitakundu: 85 niños y adolescentes // Fultala: 35 niñas y adolescentes // Lal Bari: 18 niñas y adolescentes

→ Raciones alimenticias diarias entregadas a cada menor: 3 // Matriculaciones escolares: 182 // Salidas culturales anuales realizadas: 3 por cada hogar

ATENCIÓNES MÉDICAS REALIZADAS:

→ Revisión médica anual por hogar y niño: 191 // Hospitalizaciones: 3 // Vacunación contra la Hepatitis B: 1 // Visitas médicas: 120



EN NEPAL

HUMANITARIANS' TRUST FOR CHILDREN (HTC)

Global Humanitaria trabaja en Nepal junto a HTC, proporcionando oportunidades educativas y de desarrollo a niños necesitados, mujeres y comunidades. Su objetivo principal es la protección de los derechos de los niños y de los grupos más desfavorecidos a través de acciones sólidas y sostenibles.

Año de apertura: 2003

Personal de proyectos en 2008: Nueve trabajadores, entre los que se encuentran cocineros, nutricionistas, trabajadores sociales y personal administrativo.

Zona de trabajo y beneficiarios. La organización trabaja en Bhaktapur, a 12 kilómetros de la capital del país, Katmandú. Se trata de un distrito suburbano y rural. Las colinas que lo rodean están pobladas por minorías étnicas nepalíes, como los Tamang y Sulars, dedicadas a la agricultura tradicional.

Principales problemáticas. Desequilibrios socioeconómicos provocados por diez años de conflicto armado (1996-2006); altos niveles de desempleo y desplazamientos internos; mano de obra infantil y permanencia de antiguos ritos como los matrimonios infantiles.

Líneas generales de actuación. Programas de atención integral en educación, nutrición y sanidad para niños de familias muy pobres. Talleres de apoyo y cursos de alfabetización para adultos.

EDUCACIÓN Y FORMACIÓN

ATENCIÓN INTEGRAL EN LA ESCUELA LITTLE BLOOMS

El programa ofrece educación a niños procedentes de grupos sociales marginados, familias con escasos recursos económicos o migradas de las zonas rurales montañosas del país en busca de empleo. El centro ofrece también atención médica adecuada, nutrición diaria equilibrada y salidas culturales y de ocio a lo largo del curso escolar.

→ Niños beneficiarios: 175 // Raciones alimenticias entregadas en el año: 224 por cada niño // Revisiones médicas generales realizadas: 1 anual para cada niño // Kits escolares entregados: 175 (mochilas, uniformes, libros de texto, lápices)

PROYECTO DE POST-ALFABETIZACIÓN

Clases de post-alfabetización para adultos realizadas en 10 centros de diferentes distritos de Bhaktapur. Continuación del proyecto iniciado en 2007.

→ Beneficiarias: 200 mujeres

PROGRAMA DE APOYO A PADRES Y TUTORES

Realización de un curso de punto para ofrecer una posible salida laboral.

→ Beneficiarias: 28 mujeres

CAMPAÑA JUGAR Y COMPARTIR

Construcción de una pista de baloncesto en el recinto de la escuela de Little Blooms como apoyo al desarrollo físico de los alumnos.

→ Beneficiarios: 350



FOTO: GLOBAL HUMANITARIA/HTC



FOTO: GLOBAL HUMANITARIA/HTC

ÁFRICA



PAISES	COSTA DE MARFIL
Puesto IDH*	166
Esperanza de vida	47,4
Población viviendo con menos de 2 dólares al día	48,80%
Población total (en millones)	18,6
Población menor de 15 años	41,70%
Niños menores de 5 años con peso inferior al normal	17%
Mortalidad infantil (por cada 1000 nacidos vivos)	118
Tasa de alfabetización de adultos	48,70%
Tasa de matriculación primaria	56%
Tasa matriculación secundaria (% 15 años y más)	20%
Tasa alfabetización hombres (% 15 años y más)	60,80%
Tasa alfabetización mujeres (% 15 años y más)	38,6%

* POSICIÓN DEL PAÍS EN EL ÍNDICE DE DESARROLLO HUMANO DE LAS NACIONES UNIDAS, QUE MIDE LOS LOGROS DE CADA PAÍS EN FUNCIÓN DE LA ESPERANZA DE VIDA, LA EDUCACIÓN Y LOS INGRESOS REALES AJUSTADOS. TODOS LOS DATOS PROCEDEN DEL INFORME ANUAL DEL PROGRAMA DE LA ONU PARA EL DESARROLLO (PNUD)

ÁFRICA COSTA DE MARFIL



FOTO: GLOBAL HUMANITARIA/SAPHARM

Zona de trabajo y beneficiarios. Ubicada en el centro-oeste de Costa de Marfil, la región de Daloa fue una de las más afectadas por la guerra civil que dividió al país en dos territorios, enfrentando a partidarios y detractores del gobierno marfileño hasta 2007. Daloa, por hallarse precisamente en medio de la contienda, fue receptora de un gran número de desplazados; su población sufrió el colapso de las instituciones educativas, sanitarias y administrativas.

Principales problemáticas. Las escuelas carecen de medios, los centros sanitarios se encuentran a largas distancias, algunas poblaciones no tienen luz eléctrica, mientras que el agua se consigue con bombas hidráulicas comunitarias. Durante las lluvias los caminos se vuelven impracticables, añadiendo gravedad a una realidad de por sí compleja.

Líneas generales de actuación. Promoción del trabajo asociativo, la alfabetización de adultos y la salud e higiene en el medio comunitario.

EDUCACIÓN Y FORMACIÓN

MEJORA DE LA SITUACIÓN DE ANALFABETISMO FEMENINO

Formación de profesores y puesta en marcha de cursos de alfabetización comunitaria de seis meses de duración. Construcción de aulas en cuatro barrios de Daloa.

→ Profesores que recibieron formación: 21 // Aulas construidas: 8 // Poblaciones beneficiadas: 25 // Beneficiarias: 1.230 mujeres

EN COSTA DE MARFIL

SAPHARM

Global Humanitaria trabaja en Costa de Marfil junto a Sapharm, una organización no gubernamental que tiene como misión promover la salud y la higiene en el medio comunitario y escolar para mejorar la situación de toda la población vulnerable. Actúa también en otros sectores como la educación y el desarrollo socioeconómico.

Año de apertura: 2006

Personal de proyectos en 2008:

Un administrador, un logista y un coordinador de proyectos, al margen del personal que se ocupa del mantenimiento y custodia de la oficina.

OTRAS COLABORACIONES



FOTO: JUAN DÍAZ/GLOBAL HUMANITARIA

Dos convenios de colaboración con organizaciones no gubernamentales que trabajan fuera de las zonas de actuación de Global Humanitaria, nos han permitido participar en proyectos que atienden a colectivos altamente vulnerables, en España y África occidental.

ASOCIACIÓN ADIFE

ADIFE es una entidad que trabaja para favorecer la integración de las personas inmigrantes, a través de la formación y otras actuaciones que ayuden a su inserción socio-laboral. Sus objetivos se dirigen a ofrecer una formación ocupacional que les prepare y especialice para el desempeño de diferentes puestos de trabajo. Además, ADIFE trabaja para potenciar el diálogo y la relación con empresas para conseguir compromisos de contratación de estas personas, a fin de que lleguen a una verdadera inserción laboral.

FINANCIACIÓN DE CURSOS DE FORMACIÓN REALIZADOS EN ZARAGOZA

→ Total beneficiarios: 112 (12/14 personas por curso) // Total de cursos: 9 (los cursos oscilan entre las 250 y 450 horas, siendo los más habituales los de 350 horas) // Tipo de cursos realizados: mantenimiento de edificios; instalación de aire acondicionado; soldadura; alcatado; fontanería; albañilería; caravista.

ASOCIACIÓN INTERCHILDRENS

Interchildrens es una entidad que trabaja por los derechos de los niños. Promueve proyectos de desarrollo a largo plazo centrados en: Sanidad, Alimentación y Educación, para que los niños y sus comunidades mejoren su calidad de vida. Actualmente desarrolla proyectos en África (Burkina Faso, Malí), y en la India (Bophal).

FINANCIACIÓN DE LA CONSTRUCCIÓN DE UN CENTRO DE ENSEÑANZA CON DEPARTAMENTO DE ASISTENCIA MÉDICA PRIMARIA EN KAMIKO (MALI)

→ Niños beneficiarios: 250 // Beneficiarios de asistencia médica: más 2.000 habitantes.

TESTIMONIOS PROTAGONISTAS DE UN AÑO DE CAMBIOS

“Lo que más me ha marcado es la lectura y la escritura. Antes lo veía muy difícil y ahora veo que puedo desenvolverme sola. No había ido a la escuela porque mi padre decía que la mujer no estaba hecha para ir a la escuela, sino para las actividades en el campo y la casa, al lado de su madre”.
Brigitte Zago, marfileña de 33 años, alumna del curso de alfabetización para mujeres de Daloa.



FOTO: GLOBAL HUMANITARIA/SAPHARM

“Para nuestro grupo esto significa mucho, porque con el trabajo en los emprendimientos demostramos que tenemos capacidad y ánimo de salir adelante con nuestras propias ideas. Nuestra mayor expectativa es ingresar a la universidad, y lo que más nos impulsa es que ya sabemos que vamos con un soporte, nuestro negocio”.

John, Duver, Yeiner y Fabián, jóvenes gestores de Cofinet, local de Internet instalado en Tumaco, Colombia.



FOTO: GLOBAL HUMANITARIA

“Supe del curso de formación de corte y confección en un encuentro organizado por Global Humanitaria/BSSK en mi comunidad. Tan pronto como me di cuenta de que tenía la oportunidad de aprender sobre esto, yo misma me inscribí en el programa. Y apenas terminé el curso, empecé a trabajar junto a un grupo de mujeres”.

Jayanty Santra, de 26 años, alumna del grupo de formación profesional en Fultala, India.



FOTO: GLOBAL HUMANITARIA/BSSK



FOTO: GLOBAL HUMANITARIA/SAPHARM

“Antes no sabía cómo el presidente y el tesorero gestionaban las cuentas. Con lo que he aprendido podré seguir la utilización de los fondos de la cooperativa de mujeres de mi comunidad”.

Alice Djan, 28 años, alumna del curso de alfabetización y contabilidad básica puesto en marcha en Daloa.



FOTO: GLOBAL HUMANITARIA/OUR HOME

“Por supuesto que creo que iniciativas como ésta son importantes para mejorar la situación en mi comunidad. Mi propio taller lo es. Antes, para reparar su vehículo la gente necesitaba desplazarse muy lejos, perdiendo mucho tiempo y dinero. Es muy importante que reunamos esfuerzos con otras personas para desarrollarnos y crecer como comunidad”.

Bhuna Chhum, de 21 años, vivió en el hogar Our Home, en Camboya, y consiguió abrir su propio taller mecánico.



FOTO: GLOBAL HUMANITARIA

“Nos dividimos en grupos para que cada día vaya una de nosotras a ver las gallinas, les ponemos agua, les damos de comer, las tapamos en la noche para que no les dé ninguna enfermedad; recogemos los huevos, los guardamos y luego los vendemos. Esto nos ayuda a trabajar contentos porque sabemos que es un beneficio para la comunidad”.

Candelaria Sub, 55 años, del proyecto productivo puesto en marcha en la comunidad de Timax, Guatemala.

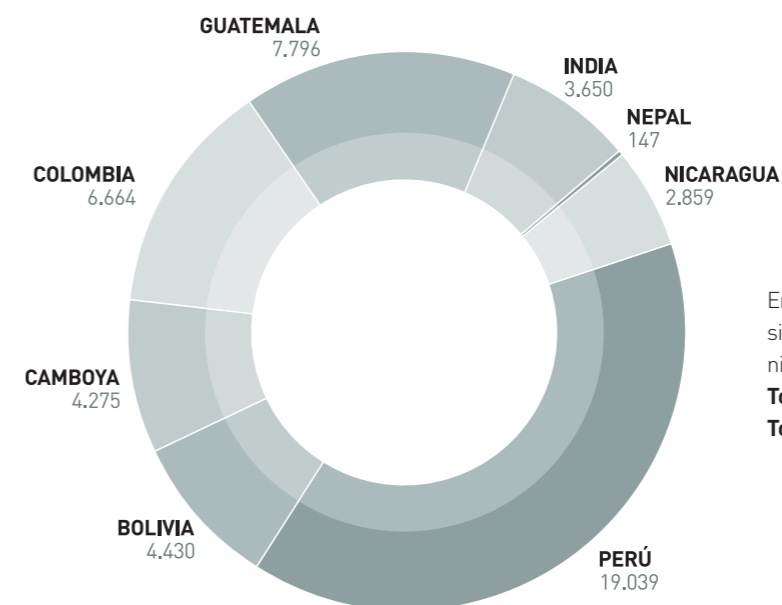
El trabajo colectivo desarrollado por mujeres y hombres, jóvenes y adultos, es un aspecto clave que determina el buen funcionamiento de los proyectos impulsados por Global Humanitaria. Sus protagonistas son agentes de cambio y solidaridad comunitaria.

El **apadrinamiento** genera un vínculo solidario entre personas y empresas que colaboran con Global Humanitaria y niños y comunidades beneficiarios de sus proyectos. Gracias al apadrinamiento la organización ha puesto en marcha más de 500 proyectos de cooperación en América Latina, Asia y África.



FOTO: JUAN DÍAZ/GLOBAL HUMANITARIA

APADRINAMIENTO NIÑOS APADRINADOS



En las zonas de trabajo, Global Humanitaria considera beneficiarios de sus proyectos tanto a los niños apadrinados como a los que no lo están.
Total niños apadrinados: 48.860
Total niños beneficiarios: 89.213

APADRINAMIENTO EMPRESAS QUE APADRINAN CON GLOBAL HUMANITARIA

En 2008, varias empresas españolas apadrinaron a niños que forman parte de los programas de Global Humanitaria, sumándose así a la misma iniciativa tomada por otras entidades, privadas y públicas, en años anteriores. Econatur y Brightpoint forman parte de esta red de compromiso social empresarial.

— ECONATUR

Nuestra empresa está formada por gente con fuertes valores sociales y medioambientales. Por eso, la idea de apadrinar a un niño fue acogida con entusiasmo entre todos nosotros como una oportunidad de realizar una pequeña contribución para mejorar la vida de Archana, Bijali y Astami.

Durante este primer año, hemos recibido con mucha alegría las noticias que nos han llegado de las tres niñas que hemos apadrinado. Nos emociona saber que están bien y que estamos aportando algo para que tengan un presente y un futuro mejor.

Ha sido muy importante para nosotros poder canalizar nuestras contribuciones a través de Global Humanitaria. Nos hemos encontrado con una organización comprometida y seria, en la que podemos confiar para que nuestra ayuda llegue a destino. Esta experiencia nos estimula a seguir colaborando en la construcción de un mundo más equitativo y justo.

Paula Michitte, Econatur

— BRIGHTPOINT

Hace algunos años dentro de la compañía para la que trabajaba, Brightpoint, decidimos apadrinar a varios niños con algunos fondos que destinábamos para asuntos sociales. Empezamos apadrinando a tres niños y hoy tenemos un total de 19 apadrinados con Global Humanitaria, en diversos países del mundo.

Cuando empecé a visitar Camboya la relación con los niños ha pasado a ser muy cercana, hasta el punto de sentirnos todos auténticos padrinos de los niños que tenemos en el proyecto.

No puedes quedar pasivo cuando los visitas y ves que viven en chozas de madera con casi nulos ingresos familiares y lo que es peor con pocas posibilidades de vivir de algo más de lo que da la tierra (el arroz). Gracias a Global Humanitaria pude comprobar in situ a qué y de qué forma se destina el dinero que enviamos. Colegios, dispensarios, energía, talleres de formación, campañas de vacunación, y así un largo etcétera...

En países como Camboya, ayudar a salir de la prostitución, de la vida en la calle, de los malos tratos, de los abusos sexuales me parece algo digno no sólo de valorar sino de elogiar y premiar.

Salvador Fernández

El año 2008 trajo consigo el lanzamiento del primer documento estratégico sobre el sistema de cooperación de Global Humanitaria, que lleva por título "Fortaleciendo capacidades para reducir la exclusión".

COFINANCIACIÓN AÑO DE NUEVAS INICIATIVAS Y PROPÓSITOS COMPARTIDOS

Llevar a buen término el Plan Estratégico de Cooperación Internacional 2008-2012, pasa por fortalecer la red de alianzas de Global Humanitaria con los agentes de la cooperación, tanto en el Norte como en el Sur. En ese sentido, en 2008 dimos un salto cualitativo con respecto a 2007, hacia proyectos de mayor impacto centrados en la participación local, cuyos procesos de identificación implicaron la coparticipación de las agencias financiadoras.

La Agencia Asturiana de Cooperación Internacional aprobó la cofinanciación del proyecto "Fortalecimiento de las capacidades de producción agropecuaria sostenible de la población Q'eqchi' de la comunidad Gracias a Dios en el municipio de Poptún, Petén", primer gran proyecto de desarrollo local que implicó procesos de identificación participativa de los problemas a abordar, así como procesos de formulación bajo la metodología conocida como Marco Lógico.

Más adelante vendrían la Fundación ICO, con un proyecto de Diagnóstico Rural Participativo en el Municipio de Vacas (Cochabamba, Bolivia); la Agencia Española de Cooperación Internacional para el Desarrollo, AECID, con el proyecto Protect contra la pederastia en Camboya; la Agencia Regional para la Inmigración y la Cooperación de la Comunidad de Madrid, con un proyecto de fortalecimiento de unidades productivas y de empleo en el Distrito de Los Olivos en Lima, entre otros.

Paralelamente, y en respuesta al Plan Estratégico de Cooperación, comenzamos a trabajar para fortalecer las alianzas con los actores de cooperación en todas sus dimensiones.

En 2008 se firmaron convenios con tres organizaciones locales peruanas para comenzar los trabajos de estudio y analizar la posibilidad de la ejecución conjunta de proyectos. Por un lado con PRISMA y FOVIDA, en la ciudad de Lima (Perú), dos entidades dedicadas a proyectos de atención sanitaria y de fortalecimiento de iniciativas productivas familiares. Por otro lado, con ARPI-SC, Asociación Regional de los Pueblos Indígenas de la Selva Central (Perú), se desarrolló un primer trabajo dirigido a la realización de un Ideario Educativo sobre Educación Bilingüe Intercultural que se presentó a la Generalitat de Valencia.

Junto a otras ONG, Global Humanitaria se adhirió también a la iniciativa de alianzas innovadoras ART Gold PNUD (Programa de Naciones Unidas para el Desarrollo) en España. Esta iniciativa es apoyada por múltiples organismos públicos tales como la Agencia Catalana de Cooperación al Desarrollo, la AECID, la Agencia Andaluza de Cooperación Internacional, el Gobierno Vasco y el Euko Fondoa (12 municipios), entre otros. Nuestra participación está centrada en los Grupos de Trabajo de Nariño (Colombia) para el desarrollo local sostenible.



FOTO: GLOBAL HUMANITARIA



FOTO: JUAN DÍAZ/GLOBAL HUMANITARIA

COFINANCIACIÓN PROYECTOS COFINANCIADOS

NOMBRE PROYECTO	ENTIDAD	CONCEDIDO (euros)	COSTE PROYECTO (euros)	PAÍS
Fortalecimiento de unidades productivas y mejora del empleo en la zona de confraternidad del distrito de Los Olivos	Comunidad de Madrid	94.898	319.946,00	Perú
Fomento de la práctica deportiva e incentivo del rendimiento académico - IEP Caya Caya	Ayto. de Esplugues Llobregat	7.987	20.405,82	Perú
Fortalecimiento de las organizaciones indígenas campesinas en la construcción de un Plan de Vida basado en el desarrollo rural sostenible, en el Municipio de Vacas - Cochabamba	Fundación Ico	22.354	45.790,00	Bolivia
Promoción, prevención y control de las enfermedades transmitidas por vectores (ETV) - Nariño	Ayto. de Oviedo	25.554	86.164,69	Colombia
	Ayto. de Castrillón	1.937		
Mejora de las condiciones higiénico-sanitarias en seis comunidades de San Luis, Poptún y Dolores	Ayto. de Coslada	4.500	105.926,45	Guatemala
	Ayto. de Siero	2.100		
Mejora de infraestructura y equipamiento en el Centro Escolar San Francisco Mollejón	Ayto. de Valdepeñas	6.000	17.397,52	Guatemala
Fortalecimiento de las capacidades de producción agropecuaria sostenible de la población Q'eqchi' de la comunidad Gracias a Dios en el municipio de Poptún, Petén	Agencia Asturiana de Cooperación Internacional	36.202	72.749,35	Guatemala
Dotación de becas escolares para el nivel básico a 116 niños y niñas de los municipios de Dolores, Poptún y San Luis	Diputación de Cáceres	9.000	39.193,12	Guatemala
Proyecto de entrega de bicicletas en Camboya	Fundación Telefónica	4.810	15.000,00	Camboya
PROTECT - Proyecto Contra la Explotación Sexual de Niñas y Mujeres en la región de Phnom Penh	AECID - Agencia Española de Cooperación Internacional para el Desarrollo	110.838	203.361,00	Camboya
Apadrinamiento de niños en Camboya	Ayto. de Argamasilla de Alba	3.375	75.915,73	Costa de Marfil
	Ayto. de Lucena	11.169		
	Ayto. de Astillero	950		
	Ayto. de Banyeres de Mariola	1.615		
	Ayto. de Moratalla	3.000		
	Ayto. de Águilas	1.200		
Alfabetización de mujeres campesinas en 26 poblaciones de Costa de Marfil	Ayto. de Breña Alta	1.380	63.405,00	España
	Ayto. de Breña Alta	1.380		
PROTECT: Campaña de Sensibilización	AECID - Agencia Española de Cooperación Internacional para el Desarrollo	37.226	63.405,00	España
TOTAL PROYECTOS: 13		386.095	1.065.254,68	

Durante el año 2008, desde el departamento de Financiación privada de Global Humanitaria se firmaron nueve acuerdos con empresas. Estos resultados reflejan una clara tendencia del sector empresarial a involucrarse en la ayuda a las comunidades más desfavorecidas, entendiendo que el crecimiento no es tal si no implica desarrollo.

EMPRESAS COLABORADORAS CONCIENCIA SOLIDARIA, PROPUESTAS Y ACCIONES CONCRETAS

En Global Humanitaria hemos creado sinergia con este movimiento general de concienciación sobre la realidad del planeta en que vivimos, reforzando el área que desarrolla este tipo de colaboración para ofrecer a las empresas más formas de ayudar y contribuir de forma sostenible al desarrollo de muchas comunidades.

Esta colaboración repercute en los proyectos que las empresas apoyan pero a la vez tiene importantes beneficios para éstas. Ser una empresa "consciente" de las necesidades de los demás y tenderles la mano genera un valor añadido para sus clientes, accionistas, trabajadores y para la sociedad en general. Dota de nuevos valores a la empresa y da un mayor reconocimiento de la imagen de la misma, aumentando su notoriedad y credibilidad.

TOPdigital es un buen ejemplo de este nuevo espíritu. En sus tiendas han colocado puntos de reciclaje para móviles antiguos y los beneficios que de ello se obtienen se destinan a un proyecto de educación en Poptún, Guatemala. Además, los propios empleados se han implicado hasta el punto de apadrinar a varios niños de forma personal.

Por su parte, la empresa de construcción e ingeniería DETEA destinó en 2008 el dinero que hasta ahora dedicaba a los regalos de Navidad para clientes, colaboradores y empleados, a colaborar con los proyectos educativos de Global Humanitaria en Perú, mediante la rehabilitación y mejora de infraestructuras educativas en la comunidad de Jallihuaya, en el municipio de Puno.

El portal solidario Onesbit también colabora con Global Humanitaria y ofrece la posibilidad de apoyar los proyectos de la organización adquiriendo productos procedentes de distintos países.

A todos los que se han unido en 2008 y a los que ya llevan tiempo con Global Humanitaria, una vez más, muchas gracias.

Ser una empresa consciente de las necesidades de los demás y tenderles la mano genera un valor añadido para sus clientes, accionistas, trabajadores y para la sociedad en general.



EMPRESAS COLABORADORAS "ASTRID & GASTÓN" Y GLOBAL HUMANITARIA, UNA INICIATIVA SOLIDARIA

En 2008 se llevó a cabo la construcción de dos aulas y servicios higiénicos en la escuela de Ajjatira, Perú, gracias a la iniciativa solidaria de Ignacio Escario y Andrea Cañas, quienes decidieron apoyar los proyectos de Global Humanitaria. A esta escuela ubicada en una zona rural que cuenta con algo más de 800 habitantes, acuden alrededor de 185 alumnos.

Los fondos para la renovación del centro escolar se recaudaron en una cena benéfica en el conocido restaurante de cocina peruana Astrid & Gastón, de Madrid, y a través de otros actos, como una subasta de artículos de hípica, en la que colaboró el Hipódromo de la Zarzuela. A la cena acudieron diversas personalidades del ámbito privado y público.

Este proyecto fue otra iniciativa privada de las muchas que contribuyen al desarrollo de las comunidades en las que Global Humanitaria trabaja.



FOTO: GLOBAL HUMANITARIA

Aspecto de las instalaciones antes de la remodelación y finalmente imágenes de la inauguración de las nuevas aulas.

En Global Humanitaria apostamos por impulsar campañas de sensibilización y denuncia a favor de la infancia y promover una acción informativa que induzca a un cambio de comportamientos y actitudes en los países del Norte.



FOTO: JUAN DÍAZ/GLOBAL HUMANITARIA

SENSIBILIZACIÓN HABÍA UNA VEZ UN NIÑO

En 2008 pusimos en marcha la campaña de información y sensibilización *Había una vez un niño*, contra la pederastia en Camboya. Con el apoyo de la Agencia Española de Cooperación Internacional, esta campaña da a conocer el trabajo que desde 2003 lleva a cabo el Proyecto Protect en el país asiático.

Con el objetivo de transmitir la labor del proyecto Protect y la lucha contra la pederastia a la sociedad civil española, *Había una vez un niño* cuenta con herramientas de comunicación en diferentes formatos: una exposición fotográfica con audiovisual, un documental, un cuaderno monográfico y una página web: www.protectcamboya.org.

Estos materiales nos acercan a la vida de muchos menores víctimas de abusos sexuales, cuyos testimonios revelan un complejo entramado de circunstancias personales, familiares y sociales. Muestran cómo la pobreza y la pasividad policial y judicial truncan la infancia de muchos de estos niños, quienes después de ser víctimas de abusos no vuelven a ser los mismos.

La explotación sexual infantil es una forma de esclavitud para miles de niños y niñas. Las estimaciones realizadas por UNICEF y por la Organización Internacional del Trabajo (OIT) calculan que aproximadamente 1,8 millones de menores de edad están obligados a ejercer la prostitución o a trabajar en pornografía.

Había una vez un niño se inició el 22 de mayo de 2008, con la participación de Photographic Social Vision, ONG dedicada a apoyar iniciativas de denuncia social. Esta colaboración se concretó en una exposición fotográfica, un audiovisual y una jornada de presentación que tuvo lugar en el Palau Robert de Barcelona. Representantes de ACIM – Ecpat España, de la Fundación Vicky Bernadet y de Global Humanitaria participaron en esta jornada.

Asimismo, el 18 de septiembre de 2008 la campaña se presentó a los medios de comunicación en el Círculo de Bellas Artes de Madrid y la exposición se trasladó hasta el aeropuerto de Barajas, donde pudo visitarse durante un mes. En esta ocasión se contó con la participación del periodista Fernando González, conocido como Gonzo, y de la actriz Pastora Vega, que aportaron sus testimonios sobre esta problemática. Por su parte, el grupo de danza Los Vivancos y la actriz Aroa Gimeno inauguraron la exposición en esta ubicación de Madrid.

Las imágenes que componen *Había una vez un niño* también estuvieron expuestas en distintas partes de la geografía española, como Asturias, Andalucía o Galicia.

Esta campaña de sensibilización obtuvo el apoyo de la Agencia Española de Cooperación Internacional para el Desarrollo.

***Había una vez un niño* cuenta con herramientas de comunicación en diferentes formatos: una exposición fotográfica con audiovisual, un documental, un cuaderno monográfico y una página web.**



ACTIVIDADES DE SENSIBILIZACIÓN 2008

— EXPOSICIONES

Con nuestras exposiciones fotográficas viajan la diversidad y riqueza cultural de las comunidades con las que trabajamos, la adversidad cotidiana a la que hacen frente sus habitantes y nuestro trabajo por el respeto y la defensa de los Derechos Humanos.

// **Había una vez un niño** → Proyecto Protect y lucha contra la pederastia en Camboya.

// **Perú: Historias de trabajo infantil** → La exposición nos acerca la cruda realidad que viven miles de niños peruanos.

// **Próxima estación: Calcuta** → Supervivencia y excesos en las vías de las estaciones de la metrópoli india.

// **Miradas del Pacífico al Índico** → Un particular recorrido por pueblos, sus usos y costumbres.



FOTO: JUAN DÍAZ/GLOBAL HUMANITARIA

— EVENTOS

// **Festa dels Súpers** → Estand donde se llevaron a cabo diversas actividades lúdicas bajo la temática de los Derechos de la Infancia y el trabajo infantil.

// Con motivo del **Día Mundial contra el Trabajo Infantil** se realizaron numerosas actividades para niños y adolescentes dentro de la campaña *El trabajo no es cosa de niños* en colaboración con el CEPI Hispano Peruano de Majadahonda (Madrid).



FOTO: JUAN DÍAZ/GLOBAL HUMANITARIA

— FERIAS Y OTRAS ACTIVIDADES

Instalamos puntos informativos en varias localidades españolas. Les contamos a niños y adultos qué hacemos y los invitamos a participar.

// **Alicante:** stand informativo en la V Semana Solidaria de Ibi.

// **Barcelona:** Estand informativo y de venta de puntos de libro en la Diada de Sant Jordi.

// **Toledo:** stand informativo, venta de productos y actividades lúdicas alrededor del Trabajo Infantil durante la I Semana de la Solidaridad.

// **Lleida:** stand informativo en la V Fira d'Entitats Solidàries - Solidarium.

// **Sevilla:** stand informativo y proyección de los audiovisuales de la campaña contra el Trabajo Infantil en el Foro de la Solidaridad.

// **Barcelona:** stand informativo y venta de productos en la XIII Fira De Santa Llúcia de Esplugues de Llobregat.



FOTO: JUAN DÍAZ/GLOBAL HUMANITARIA

— CHARLAS EN ESCUELAS

// Charla sobre el proyecto de la escuela Caya Caya en Perú en la Jornada Solidaria de el IES BLUME de Esplugues de Llobregat (Barcelona).

// Charla sobre el trabajo infantil en la Escola Sant Gregori (Barcelona).

// Charla informativa y realización de actividades lúdicas sobre los Derechos de la Infancia en la Escuela Gabriel y Galán de Alcobendas (Madrid).



FOTO: JUAN DÍAZ/GLOBAL HUMANITARIA

— INICIATIVAS SOLIDARIAS

// Cena Solidaria en el Hotel Cortijo Chico de Alhaurin de la Torre (Málaga).

// Cena Solidaria en el restaurante "Astrid & Gastón" de Madrid.

// Espectáculo benéfico del grupo de danza "Los Vivancos" en el Teatro Tivoli de Barcelona.

// Estand informativo en el desfile Trash Lifestyle del diseñador Oscar León en la Fira de Barcelona.

Spots con Screenvision

Emisión gratuita del spot de la campaña *El trabajo no es cosa de niños* en 100 salas de cine de toda España con motivo de las efemérides del Día Mundial contra el Trabajo Infantil y el Día Internacional de la Infancia. La emisión se concretó durante la semana del 12 de Junio y la del 20 de Noviembre.

Mercados de la Solidaridad de Global Humanitaria

La organización puso en marcha los *Mercados de la Solidaridad*, que aúnan los valores de la cooperación y la diversidad cultural; estos mercados tienen la doble vertiente de la información y la contribución al desarrollo de las zonas donde trabaja la ONG. En ellos participaron artesanos de diferentes países.

// Málaga - Paseo del Parque.

// Madrid - Plaza de España.



FOTO: JUAN DÍAZ/GLOBAL HUMANITARIA



FOTO: JUAN DÍAZ/GLOBAL HUMANITARIA

DIFUSIÓN Y COMUNICACIÓN

La difusión del trabajo realizado, de los proyectos de cooperación que se emprenden, es fundamental para sensibilizar a la sociedad y conseguir su apoyo. En esta labor nos ayuda la revista *Global* que enviamos a todos los colaboradores de la asociación y la web, una ventana abierta desde donde seguir los proyectos paso a paso. En mayo de 2008 creamos un nuevo sitio web con la colaboración de la Agencia Española de Cooperación Internacional y Desarrollo (AECID) para difundir la campaña *Había una vez un niño*, contra la pederastia en Camboya.

— WEB

Gracias a Internet nos hacemos accesibles en muchos y diversos ámbitos. A pesar de que las cifras son bajas respecto a las europeas, en España hay cada vez más usuarios de Internet y eso sucede también con quienes conocen a Global Humanitaria. A través de la web se mantiene un contacto directo con el usuario sea o no colaborador de la ONG, cualquiera puede hacernos llegar una solicitud de información o una iniciativa solidaria. Por otro lado, en el portal informativo GH Mundo, Global Humanitaria recoge noticias de actualidad, cooperación y desarrollo, relacionadas con los pueblos de los países más pobres o empobrecidos del mundo

www.globalhumanitaria.org // Visitas web: 132.990

Nuevo website 'Había una vez un niño': www.protectcamboya.org // Visitas web: 2.523

— REVISTA "GLOBAL"

La revista *Global* incluye información sobre proyectos, sobre empresas colaboradoras, testimonios de padrinos viajeros, actividades de sensibilización y sobre las vidas paralelas de niños de aquí y de allí en *De niño a niño*, entre otras secciones. En 2008 tres nuevos números informaron sobre los cinco años del proyecto Protect en Camboya y sobre la campaña *Había una vez un niño*, que se emprendió para difundir el proyecto. Informó también de la apertura de una nueva zona de trabajo en Bogotá, y se trataron temas como la niñez y el conflicto en Colombia, la alfabetización en Costa de Marfil, la campaña Jugar y Compartir y las inundaciones en Bolivia. El número 24 ofreció además un resumen económico de los proyectos realizados en 2007.

Revista *Global*, tirada media 50.000 ejemplares

— DOSSIER "HABÍA UNA VEZ UN NIÑO"

En 2008 también se publicó el dossier *Había una vez un niño*, sobre el proyecto Protect, contra los abusos sexuales a menores en Camboya, que recoge desde el contexto sociopolítico del país, hasta el trabajo de los investigadores, los testimonios de las víctimas y de algunos pederastas encarcelados en el país.

Nº ejemplares impresos: 2.100



RESUMEN FINANCIERO
BALANCE DE LA SITUACIÓN 2008

Cifras en Euros

31 DE DICIEMBRE DE 2008

ACTIVO

A) ACTIVO NO CORRIENTE	1.908.219,04
I. Inmovilizado intangible	222.781,73
II. Inmovilizado material	290.871,01
III. Inversiones inmobiliarias	1.154.016,61
V. Inversiones financieras a largo plazo	240.549,69

B) ACTIVO CORRIENTE

B) ACTIVO CORRIENTE	1.476.037,70
I. Activos no corrientes mantenidos para la venta	264.911,78
II. Existencias	404.895,82
III. Deudores comerciales y otras cuentas a cobrar	142.178,24
V. Inversiones financieras a corto plazo	4.800,00
VI. Periodificaciones a corto plazo	5.501,43
VII. Efectivo y otros activos líquidos equivalentes	653.750,43

TOTAL ACTIVO**3.384.256,74****PATRIMONIO NETO Y PASIVO**

A) PATRIMONIO NETO	2.811.381,38
A-1) Fondos propios	2.596.698,12
III. Reservas	-56.830,51
V. Resultados de ejercicios anteriores	2.385.721,87
VII. Resultado del ejercicio	267.806,76
A-2) Ajustes por cambios de valor	6.227,03
A-3) Subvenciones, donaciones y legados recibidos	208.456,23

B) PASIVO NO CORRIENTE

B) PASIVO NO CORRIENTE	119.701,75
II. Deudas a largo plazo	119.701,75

C) PASIVO CORRIENTE

C) PASIVO CORRIENTE	453.173,61
III. Deudas a corto plazo	75.790,15
V. Acreedores comerciales y otras cuentas a pagar	377.383,46

TOTAL PATRIMONIO NETO Y PASIVO**3.384.256,74**
RESUMEN FINANCIERO
CUENTA DE RESULTADOS 2008

Cifras en Euros

31 DE DICIEMBRE DE 2008

A) OPERACIONES CONTINUADAS

1. Importe neto de la cifra de negocios	12.728.218,97
a) Ingresos de la entidad	12.698.552,38
b) Ventas	26.118,46
c) Prestación de servicios	3.548,13
3. Gastos de la actividad	-6.269.908,50
a) Ayudas monetarias y otras	-6.267.878,27
b) Gastos por colaboraciones y del órgano de gobierno	-2.030,23
4. Aprovisionamientos	21.654,17
5. Otros ingresos de explotación	57.261,39
6. Gastos de personal	-2.398.515,30
7. Otros gastos de explotación	-3.750.493,78
8. Amortización del inmovilizado	-131.849,84
11. Deterioro y resultado por enajenaciones del inmovilizado	-36,00
12. Gastos e Ingresos excepcionales	-13.416,93

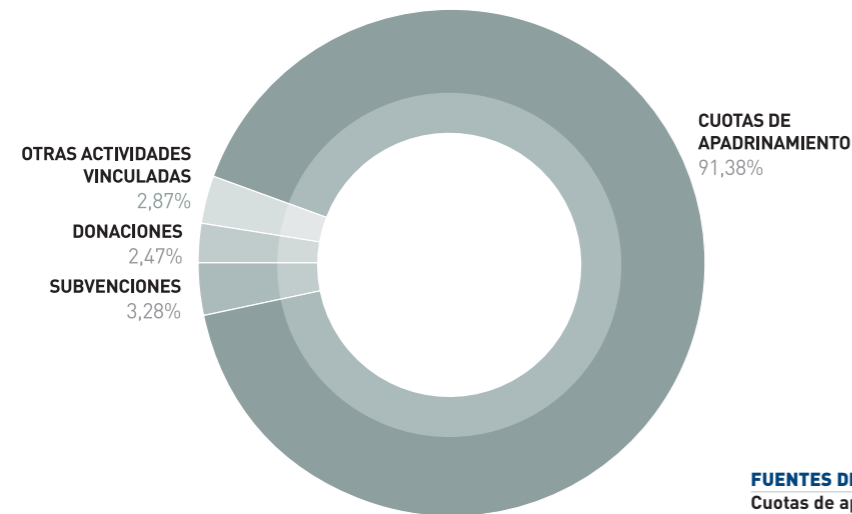
A.1) RESULTADO DE EXPLOTACIÓN

A.1) RESULTADO DE EXPLOTACIÓN	242.914,18
13. Ingresos financieros	47.939,07
14. Gastos financieros	-21.703,33
15. Diferencias de cambio	-1.343,16

A.2) RESULTADO FINANCIERO**24.892,58****A.3) RESULTADO ANTES DE IMPUESTOS****267.806,76****A.4) RESULTADO DEL EJERCICIO PROCEDENTE DE OPERACIONES CONTINUADAS****267.806,76****A.5) RESULTADO DEL EJERCICIO****267.806,76**

RESUMEN FINANCIERO DISTRIBUCIÓN DE INGRESOS Y GASTOS 2008

FUENTES DE FINANCIACIÓN



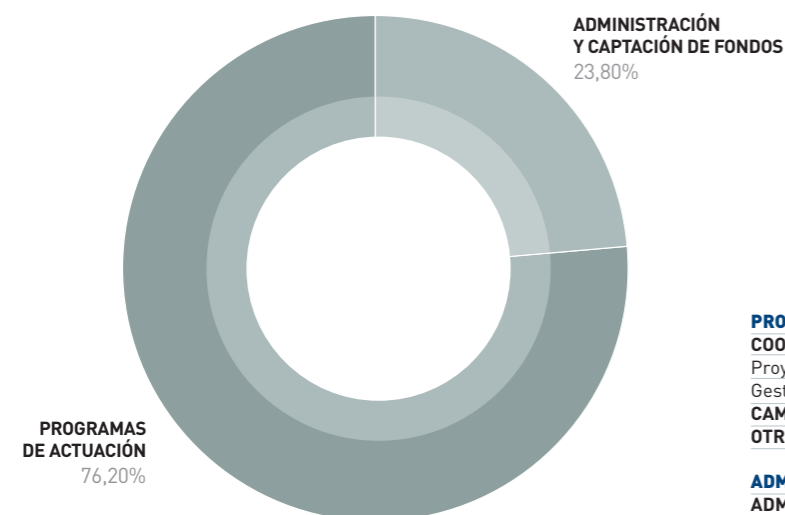
FUENTES DE FINANCIACION

Cuotas de apadrinamiento	11.952.118,89
Subvenciones	429.534,13
Donaciones	322.535,16
Otras actividades vinculadas	375.809,97

TOTAL INGRESOS **13.079.998,15**

Cifras en Euros

DISTRIBUCIÓN DE GASTOS



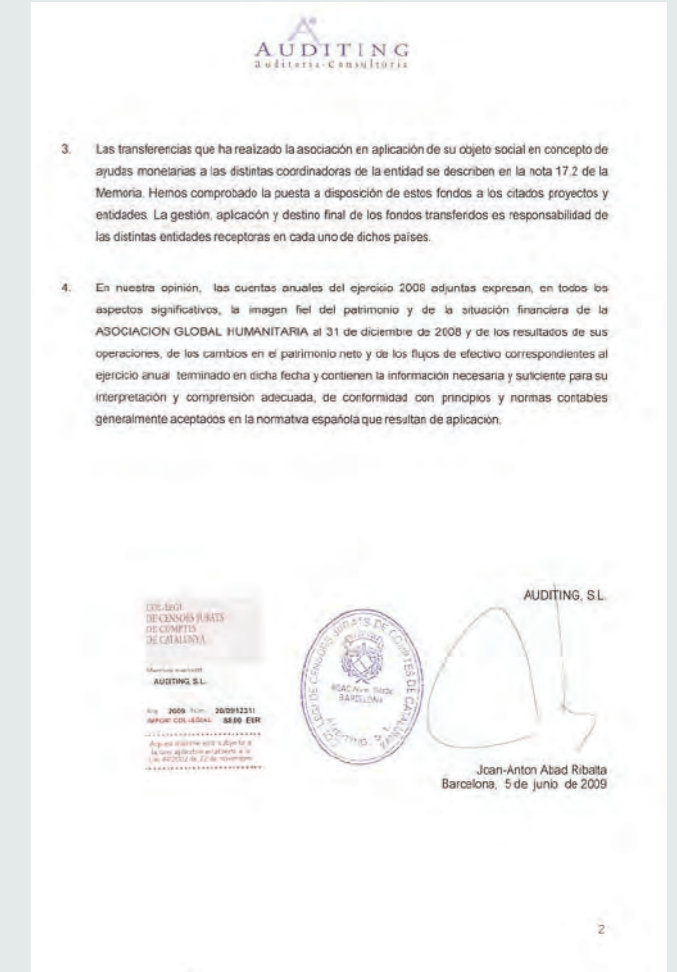
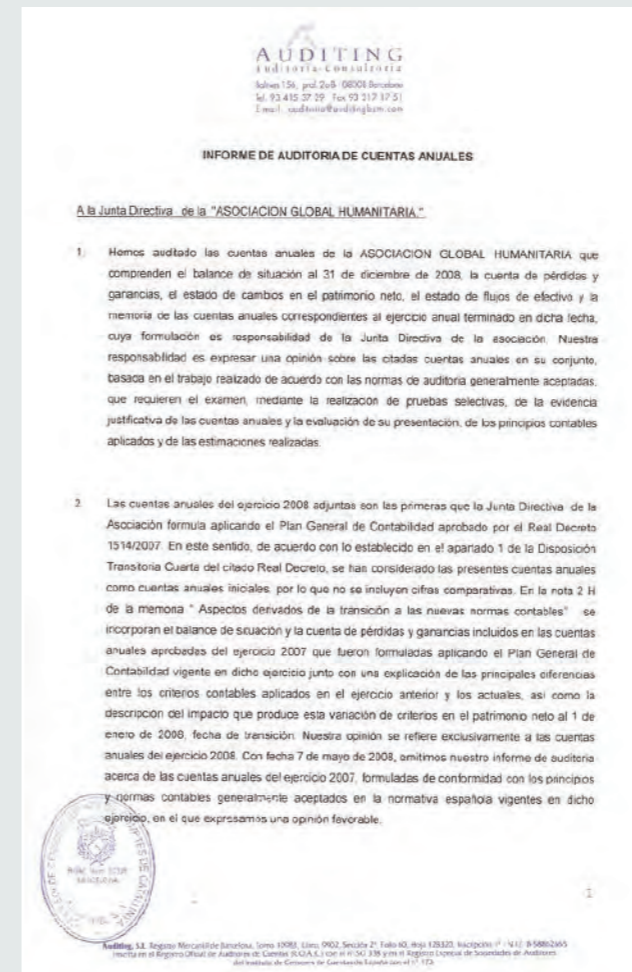
Programas de Actuación	Cifras
COOPERACIÓN INTERNACIONAL	8.959.838,87
Proyectos de Cooperación al Desarrollo	6.267.878,27
Gestión técnica y supervisión	2.691.960,60
CAMPAÑAS DE SENSIBILIZACIÓN	791.910,03
OTRAS ACTIVIDADES VINCULADAS	11.185,56

ADMINISTRACIÓN Y CAPTACIÓN DE FONDOS	Cifras
ADMINISTRACIÓN	752.833,90
CAPTACIÓN DE FONDOS	2.296.423,02

TOTAL DE GASTOS **12.812.191,39**

Cifras en Euros

RESUMEN FINANCIERO INFORME DE AUDITORÍA



DIRECTORIO

SEDE CENTRAL

BARCELONA
C/ Diputación 219,
08011 BARCELONA
Tel. 902 20 13 20
Fax 93 231 52 49
gh@globalhumanitaria.org
www.globalhumanitaria.org

DELEGACIONES

MADRID
C/ Velázquez 59, 5º Centro-Dcha.
28001 MADRID
Tel. 91 426 11 00
Fax 91 577 10 64
ghmadrid@globalhumanitaria.org

SEVILLA
C/ Arfe 21, 1º Izda.
41001 SEVILLA
Tel. 954 222 502
ghsevilla@globalhumanitaria.org

OVIEDO
Lugarín 19
33194 OVIEDO
Tel. 985 11 86 54
ghoviedo@globalhumanitaria.org

EEUU
2222 Ponce de Leon Blvd.
Suite 303-Coral Gables
FLORIDA 33134 (EEUU)
Tel. (305) 446-6622, (800) 777-9072
Fax (305) 569-3234
info@globalhumanitariausa.org
www.globalhumanitariausa.org

ITALIA
Viale Monza 59
20125 MILANO (Italia)
Tel. (39) 848 808 838
info@globalhumanitariaitalia.org
www.globalhumanitariaitalia.org

CONTRAPARTES

BOLIVIA
Global Humanitaria Bolivia
Calle Hamiraya, N° 641,
entre La Paz y Reza.
Cochabamba
DPTO. DE COCHABAMBA
Bolivia

CAMBOYA
Our Home
Ground floor, 179B, St. 31BT,
Group 12, Boeng Tompun,
Mean Chey, Phnom Penh.
Cambodia
www.ourhomecambodia.org

COLOMBIA
Global Humanitaria Colombia
Carrera 13, n° 38-29,
Edificio San Juan, piso 9.
BOGOTÁ D.C.
Colombia
Tel. (desde Colombia): +1 3402525
www.globalhumanitariacolombia.org

COSTA DE MARFIL
Sapharm
B.P. 45 Daloa
Costa de Marfil

GUATEMALA
Global Humanitaria Guatemala
3ra. calle 1-078 zona 3
Barrio Santa María, Poptún
PETÉN
Guatemala

LA INDIA
Baruipur Sitakundu Sneh Kunja (BSSK)
Ivekanandapally, Piyali Town (Fultala)
BARUIPUR. South 24 Parganas
WEST BENGAL 743387
India
www.snehkunja.com

NEPAL
Humanitarian Trust for Children (HTC)
Near to Little Bloom School
Madhyapur, Thimi Municipality
Gattahgar Ward n° 15
BHAKTAPUR
Nepal

Apdo Correos 24774
KATMANDÚ
Nepal

NICARAGUA
Global Humanitaria Nicaragua
Barrio Buenos Aires,
De donde fue el cine Aguerrí,
3 y ½ cuadras arriba
Managua
Nicaragua

PERÚ
Global Humanitaria Perú
Av. Los Nogales n° 234
San Isidro
LIMA 27
Perú

MEMORIA 2008 Edición: Gabriel Díaz y M^a Jesús Escriche. Redacción Javier Bertrán, Gabriel Díaz, M^a Jesús Escriche, Marta García, Luis García Villameriel y Noemí Gener. **Colaboran:** Elisabet Abasolo, Paola Cisternas, Juan Díaz, Laura Espinosa, Belén González, Elvira Jiménez, Marija Lalueza, Raquel Montero, Ana Módenes, Jaume Mor, Dolores Santamaría, Angels Serrano y Alfonso Trinidad. **Fotografía:** Global Humanitaria, Juan Díaz, Our Home, BSSK, HTC, SAPHARM. **Diseño:** Salva Fabra. **Asistente de diseño:** Ainhoa Villanueva. **Dirección de Comunicación:** Ana Módenes.