

GLOBAL  
HUMANITARIA  
MEMORIA

---

2010



---

# MISIÓN VALORES PRINCIPIOS DE ACTUACIÓN ÓRGANO DE GOBIERNO ESTATUS JURÍDICO

---

## MISIÓN

Global Humanitaria es una organización independiente, laica y plural, que mediante la cooperación internacional trabaja para favorecer procesos participativos de desarrollo que garanticen la igualdad de oportunidades de las personas y los pueblos. Prestamos especial atención a la infancia, trabajando para garantizar los derechos de los niños y para que éstos los conozcan y aprendan a defenderlos.

## VALORES

// Respeto hacia las personas y la diversidad socio-cultural.

// Empatía, porque la única manera de entender al otro es ponerse en su lugar.

// Coherencia y compromiso con nuestra filosofía y principios.

// Humildad, reconociendo nuestras limitaciones, en un proceso de aprendizaje y cambio continuo.

## PRINCIPIOS DE ACTUACIÓN

// Abogamos por el desarrollo conjunto de los pueblos y la responsabilidad compartida en la búsqueda de soluciones globales a problemas que afectan al conjunto de la humanidad.

// Partimos de procesos participativos en los que tenemos en cuenta la necesidad de alcanzar un consenso global de valores universales.

// Favorecemos procesos de mejora continua, con el fin de fortalecer las capacidades individuales y colectivas, tanto en nuestra organización como en el conjunto de las comunidades con las que trabajamos.

// Creemos importante promover la reflexión para romper las inercias e impulsar conciencias críticas y creativas para llegar a una verdadera transformación social.

// Promovemos la sostenibilidad en los proyectos para satisfacer las necesidades del presente y mejorar la calidad de vida de las futuras generaciones, siendo las comunidades las impulsoras de su propio desarrollo.

// Trabajamos por alcanzar la máxima transparencia en la gestión de la entidad, en los proyectos y en la rendición de cuentas, siendo rigurosos en la gestión económica, financiera, legal y fiscal.

// Trabajamos en red con las contrapartes, como elemento local que promueva el desarrollo en las comunidades, estableciendo una labor en equipo para un fin común. Asimismo, colaboramos con otras organizaciones para optimizar los recursos, mejorar los resultados y compartir experiencias que nos hagan ganar eficacia.

## ÓRGANO DE GOBIERNO

Presidente: Andrés Torres

Secretaria: M<sup>a</sup> Ángeles Torres

Tesorera: Isabel Fernández

## ESTATUS JURÍDICO

Global Humanitaria es una asociación inscrita con el número 585703 en el Registro Nacional de Asociaciones del Ministerio del Interior, Grupo 1, Sección 1. También figura en el Registre d'Associacions del Departamento de Justicia de la Generalitat de Cataluña, con el n° 22.695 desde el 2 de noviembre de 1999. Además figura en el Registro de Organizaciones no Gubernamentales de Desarrollo de la Agencia Española de Cooperación Internacional (AECI) con el n° 548.

---

## MEMORIA 2010 EDITORIAL

---



Andrés Torres  
Presidente



En tiempos complejos como los que atravesamos es bueno no perder de vista lo que hemos conseguido mediante el esfuerzo de tantas personas que día a día asumimos el compromiso de luchar contra la pobreza. Han sido fundamentales los pasos que hemos dado hacia la comprensión de las causas de las desigualdades y el empeño puesto en la búsqueda de respuestas y soluciones. Es vital defender y sostener esta tarea.

Insistimos en ese sentido en que resulta imprescindible trabajar unidos para que las comunidades más aisladas y vulnerables no queden abandonadas a su suerte. Porque el compromiso que asumimos con el apoyo de vuestra solidaridad busca generar mejores condiciones de vida que sólo llegarán con la realización de derechos fundamentales como la educación para todos y la igualdad entre hombres y mujeres.

Con el apoyo de la Agencia Española de Cooperación Internacional, en 2010 conseguimos que cientos de mujeres afrocolombianas conformaran una Mesa Humanitaria para reunir esfuerzos en favor de la paz y la participación en políticas públicas. Un compromiso frente a la violencia que asola la región, contra el silencio y la resignación. No más armas, muerte y destrucción. Sí al desarrollo, la integración, la educación y el trabajo.

Hace muchos años que la comunidad indígena ashaninka reclama desde la Selva Central de Perú el derecho a vivir en su tierra sin la amenazas de desalojos por violencia armada o mega proyectos hidroeléctricos que obligan a su desplazamiento. Allí estamos con ellos y con la colaboración de la Agencia Asturiana de Cooperación, entre otros, desarrollando un programa de educación bilingüe intercultural que pretende aportar herramientas, conocimiento y capacitación.

Éstos son dos de los proyectos que podrán encontrar detallados en esta Memoria 2010 y que muestran la importancia de seguir contando con vuestro apoyo y sumar nuevas colaboraciones para que todos podamos vivir en un mundo más justo y pacífico.

---

## ÍNDICE

Misión y principios .....	2	Empresas y fundraising .....	22-23
Editorial .....	3	Comunicación y sensibilización .....	24-27
Zonas de trabajo.....	4-5	Resumen financiero.....	28-30
Actividades de cooperación .....	6-19	Directorio .....	31
Apadrinamiento .....	20-21		

## PAISES - ZONAS DE TRABAJO

Trabajamos junto con comunidades de las regiones más desfavorecidas de Bolivia, Camboya, Colombia, Costa de Marfil, Guatemala, la India, Nepal, Nicaragua y Perú. Todas ellas arrastran, en mayor o menor medida, un largo historial de marginación y explotación con graves consecuencias sobre la población más vulnerable. Por eso nuestros proyectos de cooperación están centrados en la educación y salud de los niños, el respeto por los derechos humanos y la generación de oportunidades para el desarrollo personal y comunitario.

FUENTES: Índice de Desarrollo Humano de Naciones Unidas y Organización Mundial de la Salud

### BOLIVIA

**Población 10,03 millones // Esperanza de vida 66,3 años // Población que vive bajo la línea de pobreza 37,7% // Niños menores de cinco años con desnutrición crónica 27,2%**



#### -- PRINCIPALES PROBLEMÁTICAS

En la zona donde trabajamos la pobreza afecta sobre todo a las poblaciones rurales. Sus pueblos carecen de servicios como agua corriente, electricidad y caminos adecuados. Persiste la emigración, y hay una deficiente cobertura sanitaria y educativa.

#### -- LÍNEAS GENERALES DE ACTUACIÓN

Realización de campañas de salud y mantenimiento de comedores escolares. Talleres de formación dirigidos a niños y adultos y proyectos para el desarrollo en el área rural.

### CAMBOYA

**Población 15,3 millones // Esperanza de vida 62,2 años // Población que vive bajo la línea de pobreza 30,1% // Niños menores de cinco años con bajo peso 39,5% //**



#### -- PRINCIPALES PROBLEMÁTICAS

En las calles de los centros turísticos viven y trabajan miles de niños que suelen ser blanco de pederastas extranjeros. En el área rural figuran problemas de abastecimiento de agua potable, escuelas en condiciones de abandono y una limitada producción agrícola.

#### -- LÍNEAS GENERALES DE ACTUACIÓN

Mantenimiento de Hogares de Acogida para niños y adolescentes; centros educativos y talleres comunitarios de formación. Asistencia sanitaria y desarrollo comunitario. Investigación y denuncia de casos de abusos sexuales a menores y ayuda a las víctimas.

### COLOMBIA

**Población 46,3 millones // Esperanza de vida 73,4 años // Población que vive bajo la línea de pobreza 45,1% // Niños menores de cinco años con desnutrición crónica 16,2% //**



#### -- PRINCIPALES PROBLEMÁTICAS

Durante 2010 se incrementó la violencia armada en el suroeste del país, zona de cooperación de Global Humanitaria. Entre los problemas más graves están el alto grado de contaminación ambiental y las carencias de redes sanitarias comunitarias.

#### -- LÍNEAS GENERALES DE ACTUACIÓN

Global Humanitaria trabaja en el ámbito de la salud y educación, así como en la realización de talleres de formación, proyectos de desarrollo socioeconómico y de defensa de los derechos humanos.

## COSTA DE MARFIL

**Población 20,6 millones // Esperanza de vida 55,4 años // Población que vive bajo la línea de pobreza 48,8 % // Niños menores de cinco años con desnutrición crónica 17 % //**



### -- PRINCIPALES PROBLEMÁTICAS

Durante años Daloa fue una provincia receptora de desplazados por el conflicto armado (2002-2011). Las mujeres tienen dificultades para acceder a la educación y a oportunidades laborales que le permitan vivir sin apremios.

### -- LÍNEAS GENERALES DE ACTUACIÓN

Cursos de educación básica (lectura, escritura y nociones de contabilidad) para mujeres jóvenes y adultas; apoyo a cooperativas agrícolas integradas por mujeres y colaboración con comedores escolares.

## GUATEMALA

**Población 14,3 millones // Esperanza de vida 70,8 años // Población que vive bajo la línea de pobreza 11,7 % // Niños menores de cinco años con desnutrición crónica 54,3 % //**



### -- PRINCIPALES PROBLEMÁTICAS

El Petén es un territorio que sufre los impactos del aumento de la violencia de bandas armadas y el narcotráfico. Las mujeres de su población maya-quiché afrontan obstáculos como el machismo y falta de apoyo de las instituciones.

### -- LÍNEAS GENERALES DE ACTUACIÓN

Se realizan capacitaciones para emprendimientos liderados por mujeres de la zona; impulso a proyectos agropecuarios, así como mantenimiento de comedores escolares y apoyo a la educación de los niños de comunidades rurales.

## LA INDIA

**Población 1.214.464,3 millones // Esperanza de vida 64,4 años // Población que vive bajo la línea de pobreza 28,6 % // Niños menores de cinco años con desnutrición crónica 47,9 % //**



### -- PRINCIPALES PROBLEMÁTICAS

En la India la pobreza se ha extendido sobre las áreas rurales y suburbanas, debido al flujo constante de la población del campo a la ciudad. Según algunas estimaciones, la cantidad de niños que viven en las calles de Calcuta supera los 100.000.

### -- LÍNEAS GENERALES DE ACTUACIÓN

Atención integral a niños abandonados o víctimas de otro tipo de violencia, en cuatro Hogares de Acogida. Mantenimiento de escuelas y centros sanitarios rurales. Se realizan talleres de capacitación y se acompañan emprendimientos comunitarios.

## NEPAL

**Población 29,85 millones // Esperanza de vida 67,5 años // Población que vive bajo la línea de pobreza 30,9 % // Niños menores de cinco años con desnutrición crónica 49,3 % //**



### -- PRINCIPALES PROBLEMÁTICAS

El trabajo infantil y los niveles de analfabetismo son dos de los obstáculos que se interponen al desarrollo de este país todavía afectado por las consecuencias de la guerra civil (1996-2006), como los desplazamientos y otros actos violentos contra niños.

### -- LÍNEAS GENERALES DE ACTUACIÓN

Las actividades se desarrollan en un centro escolar cercano a la capital del país, que tiene a la educación como eje principal, entregando equipos escolares y llevando adelante talleres de sensibilización y capacitación.

## NICARAGUA

**Población 5,8 millones // Esperanza de vida 73,8 años // Población que vive bajo la línea de pobreza 15,8 % // Niños menores de cinco años con desnutrición crónica 18,8 % //**



### -- PRINCIPALES PROBLEMÁTICAS

El sureste es una de las regiones más pobres y aisladas de Nicaragua. La mayoría de sus habitantes no tiene electricidad, alcantarillado ni agua potable. La emigración es uno de los problemas centrales de la zona.

### -- LÍNEAS GENERALES DE ACTUACIÓN

Rehabilitación de infraestructuras educativas y entrega de material escolar. Realización de campañas de vacunación y talleres de formación en temas relacionados con la salud y el desarrollo rural. Mejoras en el acceso al agua potable.

## PERÚ

**Población 29,4 millones // Esperanza de vida 73,7 años // Población que vive bajo la línea de pobreza 51,1 % // Niños menores de cinco años con desnutrición crónica 28,2 % //**



### -- PRINCIPALES PROBLEMÁTICAS

La población indígena y campesina no ha sido incluida en el proceso de desarrollo macroeconómico que registra el país. También hay altas tasas de desempleo y falta de servicios básicos en las zonas suburbanas.

### -- LÍNEAS GENERALES DE ACTUACIÓN

Programas de seguridad alimentaria infantil y de educación bilingüe intercultural; talleres de capacitación para mejorar el acceso al empleo y el desarrollo de pequeñas y medianas empresas.

# EDUCACIÓN Y FORMACIÓN

El acceso a la Educación y Formación por parte de las poblaciones que sufren exclusión es el instrumento fundamental de lucha contra la pobreza y a favor del desarrollo integral de los seres humanos. Constituye, además, la línea prioritaria de trabajo de Global Humanitaria.



## BOLIVIA

### CAMPAÑA DE EQUIPAMIENTO ESCOLAR EN LOS MUNICIPIOS DE TOCO, TARATA, ARBIETO, SAN BENITO, VACAS, ARAMPAMPA Y TIQUIPAYA

Entrega de prendas textiles (mochilas y buzos) y material escolar diverso (lápices de grafito y bicolors, bolígrafos, sacapuntas, borradores, lápices de colores, plastilina, cuadernos, hojas y tapas de carpeta) para mejorar la calidad de la enseñanza de los niños.

> **Beneficiarios: 11.915 // Kits escolares entregados: 11.915 // Escuelas beneficiadas: 135 + 1 centro de acogida de niños.**

## COLOMBIA

### DOTACIÓN DE MATERIAL ESCOLAR EN LOS MUNICIPIOS DE TUMACO, FRANCISCO PIZARRO, MOSQUERA, EL CHARCO Y ALTOS DE CAZUCÁ

Mejora de la calidad de la enseñanza mediante la entrega de material escolar (camisetas y sudaderas, mochilas, lápices, borradores, sacapuntas, reglas, bolígrafos, plastilina, entre otros).

> **Beneficiarios: 10.700 // Kits escolares entregados: 10.700 // Escuelas beneficiadas: 74.**

## GUATEMALA

### DOTACIÓN DE MATERIAL ESCOLAR EN SAN LUIS, POPTÚN Y DOLORES

Entrega de prendas textiles (mochilas y camisetas) y material escolar diverso (lápices, plastilina y cuadernos, entre otros)

> **Beneficiarios: 10.403 // Kits escolares entregados: 10.403 // Escuelas beneficiadas: 92.**

### CONSTRUCCIÓN Y EQUIPAMIENTO DE UNA ACADEMIA DE MECANOGRAFÍA EN LA COMUNIDAD DE SABANETA, POPTÚN.

Construcción de un espacio destinado a una academia de mecanografía (formación necesaria para obtener la titulación de educación básica), para que los alumnos puedan acceder a esta formación sin necesidad de desplazarse a la cabecera departamental.

> **Beneficiarios: 216 familias // Máquinas de escribir: 11 // 40 alumnos cada año escolar podrán titularse en mecanografía.**



Cofinanciado por TopDigital

## NICARAGUA

### DOTACIÓN DE MATERIAL ESCOLAR EN SAN CARLOS, EL CASTILLO Y SAN MIGUELITO

Entrega de material escolar (cuadernos, mochila, short, camiseta y material escolar) necesario para acudir a las escuelas y formar parte del proceso educativo.

> **Beneficiarios: 8.508 // Kits entregados: 8.508 // Escuelas beneficiadas: 32.**

## PERÚ

### EDUCACIÓN BÁSICA INTERCULTURAL BILINGÜE EN LOS PUEBLOS INDÍGENAS DE LA AMAZONÍA CENTRAL MEDIANTE LA CAPACITACIÓN DOCENTE Y REDES EDUCATIVAS COMUNALES (FASE II)

Creación de un centro educativo piloto en la comunidad ashaninka de Potsoteni, en la selva central del Perú. En este centro se capacita a docentes bilingües de educación inicial y primaria con materiales pertinentes y bilingües. Además existe una propuesta curricular, para que niños de entre 4 y 13 años de las comunidades ashaninkas, nomatsiguengas, kakinte y yanesha, reciban educación básica bilingüe con enfoque intercultural. Igualmente, docentes no indígenas de nivel secundario son capacitados en interculturalidad. El proyecto se realiza en colaboración con la Asociación Regional de Pueblos Indígenas (ARPI).

> **Beneficiarios: 965 // Docentes capacitados: 239 // Niños participantes: 726.**



Cofinanciado por la Agencia Asturiana de Cooperación Internacional

### DOTACIÓN DE MATERIAL ESCOLAR BÁSICO EN LAS PROVINCIAS DE PUNO, LAMPA, PUTINA (PUNO); CAMANÁ (AREQUIPA) Y DE LOS DISTRITOS LOS OLIVOS Y LURÍN (LIMA).

Entrega de paquetes escolares (chándal y útiles escolares, como cuadernos, borradores, bolígrafos, lápices de colores, crayones, plastilina y lápices de grafito)

> **Beneficiarios: 23.485 // Kits o paquetes escolares entregados: 23.485 // Centros atención al Niño (CAN) beneficiados: 109 // Escuelas beneficiadas: 249.**

### MEJORA DE LA CALIDAD EDUCATIVA MEDIANTE LA INSTALACIÓN DE JUEGOS RECREATIVOS Y LA CONSTRUCCIÓN DE SERVICIOS

## HIGIÉNICOS EN LA IEI 466 DE HUAYNAPUTINA.

Construcción de servicios higiénicos y de un área recreativa de juegos infantiles en la Institución Educativa Inicial 466 de Huaynaputina.

> **Beneficiarios: 55 // Servicios higiénicos construidos: 3 // Módulos de juegos recreativos: 5.**



## CAMBOYA

### PROGRAMA DE ESCOLARIZACIÓN EN TAKEO

Fortalecimiento de la enseñanza en centros escolares públicos. Dotación de uniformes, zapatos, mochilas y material escolar diverso. Cursos extras de refuerzo escolar y de idiomas.

> **Beneficiarios: 5.226 // Distribución de material escolar: 10 libros de texto, 4 lápices, 2 bolígrafos, 2 sacapuntas y 2 borradores por niño // Distribución de uniformes escolares: 5.226.**

### ESCUELA DE PRIMARIA DE GLOBAL HUMANITARIA/OUR HOME (PHNOM PENH)

Centro de primaria propio. Mantenimiento de las instalaciones, pago del equipo docente, dotación de uniformes y de material escolar a los alumnos.

> **Beneficiarios: 90 // Estudiantes que han aprobado el curso: 82 // Beneficiarios de curso de inglés extra curricular: 90.**



## LA INDIA

### CENTROS EDUCACIONALES GLOBAL HUMANITARIA/BSSK

Mantenimiento de centros de educación que incluye docencia especial y dotación de uniformes y material escolar para los

niños de las aldeas de las zonas rurales de South 24 Parganas y Sunderbans.

> **Beneficiarios: 5.185 // Uniformes escolares entregados: 5.185 // Material escolar distribuido: 3.543 cajas de lápices de colores, 3.543 libros de dibujo, 34.303 fotocopias, 5.185 lápices, 5.185 borradores, 5.185 sacapuntas, 1.830 bolígrafos, 5.185 mochilas y 5.185 paraguas.**

### ESCUELA DE EDUCACIÓN PRIMARIA LAKE GARDENS (CANVAS SCHOOL)

Centro de educación primaria que cuenta con 74 alumnos entre los cuales se encuentran los beneficiarios de los Hogares de Acogida sostenidos por Global Humanitaria en Calcuta.

> **Beneficiarios: 74 // Material escolar distribuido: 75 cajas de lápices de colores, 75 libros de dibujo, 2.504 fotocopias, 160 lápices, 160 borradores, 160 sacapuntas, 160 bolígrafos y 40 mochilas.**

## NEPAL

### ATENCIÓN INTEGRAL EN LA ESCUELA LITTLE BLOOMS EN BHAKTAPUR

El programa ofrece educación a niños procedentes de grupos sociales marginados, familias con escasos recursos económicos o migradas de las zonas rurales montañosas. El centro ofrece también atención médica adecuada, nutrición diaria equilibrada y salidas culturales y de ocio a lo largo del curso escolar.

> **Beneficiarios: 172 // Revisiones médicas anuales: 172 // Revisiones dentales: 135 // Revisiones oftalmológicas: 168 // Distribución material escolar: 7.477 fotocopias, 3.215 lápices, 1.766 borradores y 1.335 sacapuntas.**

### CURSO DE PELUQUERÍA Y ESTÉTICA

Curso de formación profesional en peluquería y estética dirigida a jóvenes pertenecientes al distrito de Bhaktapur, como medio de inserción laboral.

> **Beneficiarias: 89 // Personas que abrieron un negocio tras el curso: 12 // Personas que encontraron empleo tras el curso: 7.**



## COSTA DE MARFIL

### CURSOS DE ALFABETIZACIÓN PARA MUJERES

Disminución del analfabetismo femenino en 6 poblaciones (Zakogbeu, Gregbeu, Dema, Wandaguhe, Château y Kouassikro).

> **Beneficiarias: 180 mujeres. Media de mujeres que acudieron a los cursos cada mes: 294**

*Proyecto financiado por Universidad del País Vasco iniciado el 1 de Octubre del 2009*

### IMPULSO A LA INSERCIÓN SOCIOLABORAL DE MUJERES DE 11 POBLACIONES MEDIANTE CURSOS DE ALFABETIZACIÓN

Disminución del analfabetismo femenino en 11 poblaciones y 4 barrios de la ciudad de Daloa.

> **Beneficiarias: 600 mujeres // 37 mujeres de media en cada una de las poblaciones durante 1 año // 600 mujeres han participado de manera regular en los cursos // 2 mujeres han obtenido el diploma de estudios primarios**

*Proyecto financiado por la empresa Be-Great y el Ayuntamiento de Langreo*

### APOYO A 5 COOPERATIVAS DE MUJERES Y 5 COMEDORES ESCOLARES

Puesta en marcha de un proyecto de seguridad alimentaria en 5 comedores de Costa de Marfil. Apoyo a 5 cooperativas de mujeres a través de la donación de material agrícola, productos fitosanitarios y curso de formación. Las mujeres se han comprometido a donar el 30% de su producción al comedor escolar.

> **Beneficiarios: 1.800 // 1.556 alumnos de educación primaria // 244 mujeres integrantes de 5 cooperativas agrícolas // Comedores construidos: 3 acabados + 1 en construcción // Donación de material agrícola a 5 cooperativas // Donación de productos fitosanitarios a 5 cooperativas // Donación de bancos y mesas a 3 comedores.**





*Este programa ha elevado el nivel de logro de adquisición de aprendizajes de más de 700 niños en educación inicial, primaria y secundaria .*

> Fotos: Joaquín Sancho





---

# EDUCACIÓN INTERCULTURAL BILINGÜE EN LA SELVA CENTRAL DE PERÚ

Global Humanitaria y la Asociación Regional de Pueblos Indígenas (ARPI) han desarrollado un proceso educativo sostenido que permite hacer visible el derecho de todos los niños ashaninkas del río Ene, en la amazonía peruana, a recibir una educación de calidad abierta al mundo desde su lengua y cosmovisión.

Estos niños pertenecen a uno de los pueblos que han registrado los datos más altos de abandono escolar, malnutrición y los efectos más devastadores de la guerra interna peruana (1980-2000) que dejó más de 6000 muertos entre los ashaninkas del Ene y Tambo.

Este programa ha elevado el nivel de adquisición de aprendizajes de más de 700 niños en educación inicial, primaria y secundaria, en las áreas básicas de comunicación en ashaninka y castellano, matemática y sociedad.

## ÉSTOS FUERON LOS PASOS DADOS EN 2010:

// Fortalecimiento de las alianzas y convenios con el Estado permitiendo convertir los logros alcanzados en las comunidades y redes educativas de ARPI en políticas públicas locales y regionales, manteniendo la remuneración docente y la incorporación de las escuelas al sistema público de educación, garantizando así su gratuidad y accesibilidad.

// Esfuerzo continuo de construcción curricular participativa, mediante la consulta a los padres y el diseño del cuadro de capacidades a adquirir por los alumnos según las metas y el perfil esperado.

// Inicio de las actividades del Servicio de Observación y Evaluación educativa de ARPI (SOEE), que ha supuesto un enfoque de trabajo educativo basado en el rigor y en el día a día de las aulas de las comunidades ashaninkas.

// Continuación de la capacitación y el monitoreo de los docentes en ejercicio (239) la formación de nuevos docentes (82) en convenio con la Universidad Nacional Mayor de San Marcos, en educación intercultural bilingüe con planes de capacitación y formación consensuados entre el mundo académico y las organizaciones indígenas.

// Diseño, impresión, reproducción, validación y distribución de materiales educativos pertinentes elaborados para los niveles inicial y primaria a 47 escuelas del río Ene: cuadernos de profesores, fichas de los alumnos, material de lecto-escritura y una animación digital "Manuerito", para el refuerzo de la lengua materna, el ashaninka.

// Implementación de 15 infraestructuras educativas (10 aulas, 4 alberges, 1 comedor) con diseños nacidos desde las comunidades (hoja de palma, madera y bambú) pero con un agregado de calidad para asegurar su perdurabilidad.

La organización indígena de la selva central muestra así cómo a pesar del aislamiento geográfico, la débil presencia del estado y la malnutrición crónica, con la solidaridad y el esfuerzo mancomunado de muchas personas, se pueden dar pasos para convertir la educación intercultural bilingüe en una opción de calidad con resultados concretos.

## SALUD

La mejora de la Salud está estrechamente relacionada con la dinámica de desarrollo y su carencia es una de las expresiones más características de la pobreza. La salud es por lo tanto una condición indispensable para que se desarrollen las posibilidades de progreso de los pueblos.



### BOLIVIA

#### DOTACIÓN DE ALIMENTACIÓN EN COMEDORES ESCOLARES

Entrega diaria de una ración de alimentos con el objetivo de mejorar el desarrollo físico e intelectual de los niños, así como para asegurar una asistencia continuada a las escuelas de Huayculi, Mendez Mamata, Pampa Mamata y Anarancho.

> **Beneficiarios: 425 // Raciones anuales entregadas: 48.252 // Niños desparasitados, fluorizados, tallados y pesados: 425.**

#### CAMPAÑA DE SALUD "ESCUELAS SALUDABLES"

Fortalecimiento de la gestión del Hospital de Tarata, mediante la dotación de nutrientes para la población infantil, en especial con el suministro de vitamina A, micronutrientes y antiparasitarios. Desarrollo de campañas informativas sobre higiene, lactancia materna, alimentación y nutrición. Actividades preventivas sobre salud bucodental; exámenes y evaluaciones de dentición. Aplicaciones preventivas de sellantes en fosas y fisuras dentales en piezas sanas, además de fluorización.

> **Beneficiarios: 3.000 // Niños con requerimientos de vitamina A y micronutrientes por desnutrición crónica o aguda tratados: 913 // Niños que recibieron tratamiento de fluorización: 344 // Niños que recibieron aplicación de sellante en fosas y fisuras dentales: 134.**

### COLOMBIA

#### PROGRAMA INTEGRAL DE VIGILANCIA ALIMENTARIA Y NUTRICIONAL

Promoción del desarrollo físico e intelectual de la población escolar en alianza con entidades públicas y privadas mediante un programa de vigilancia alimentaria y nutricional. Este programa incluye alimentación complementaria, vigilancia nutricional, control e intervención nutricional, desparasitaciones y dotación de material para los comedores escolares. Asimismo se lleva a cabo la fumigación y desratización de los mismos, y se imparten capacitaciones en manipulación e higiene de alimentos.

> **Beneficiarios: 18.653 // Escuelas beneficiadas: 21 // N° de comedores escolares beneficiados: 35 // 91 manipuladoras de alimentos, 15 personeros estudiantiles y 35 comités de bienestar social capacitados en manipulación higiénica de alimentos, manejo de residuos sólidos y control social // N° de niños en riesgo de desnutrición que reciben atención médica específica: 129 // Implementación de un huerto escolar.**

### GUATEMALA

#### MEJORA DE LA NUTRICIÓN INFANTIL EN COMEDORES ESCOLARES

El proyecto brinda una alimentación sana y equilibrada, mejorando los índices de desnutrición de los niños del área rural del sur de Petén. Estos alimentos contribuyen a que los niños mejoren su capacidad de aprendizaje.

> **Beneficiarios: 569 // Jornadas de desparasitación y tallaje: 2 // Talleres de capacitación sobre administración de comedores, manejo y manipulación de alimentos e higiene personal: 1 // Madres colaboradoras atendidas por jornada médica: 165 // Raciones entregadas: 56.900.**

#### CAPACITACIÓN JUAN BAUSTISTA: "MI SALUD...MI RESPONSABILIDAD"

Capacitaciones dirigidas a jóvenes estudiantes sobre educación sexual y autoestima, con el objetivo de sensibilizar sobre riesgos sanitarios.

> **Beneficiarios: 334 jóvenes // Talleres sobre salud sexual y reproductiva: 10.**



### NICARAGUA

#### MEJORA DEL ACCESO AL AGUA PARA EL CONSUMO HUMANO EN LA COMUNIDAD DE MARLON ZELAYA Y EL DIABLITO (MUNICIPIOS DE SAN MIGUELITO Y EL CASTILLO)

Con el apoyo de la comunidad, se realizaron las acciones de reparación y reconstrucción de dos pozos de agua comunales dañados e inutilizados.

> **Beneficiarios: 55 familias // Pozos restaurados: 2.**



#### MEJORA DE LA CALIDAD DE SALUD DE NIÑOS DE LOS MUNICIPIOS DE SAN MIGUELITO, SAN CARLOS, EL CASTILLO, MORRITO Y EL ALMENDRO

Atención en restauración de piezas cariadas a través del método indoloro PRAT a niños de 8 escuelas rurales del noreste del Municipios de San Carlos y realización de jornadas de vacunación y

desparasitación en los municipios de San Miguelito, San Carlos, El Castillo, Morrito y El Almendro.

> **Beneficiarios: 1.492 atendidos en restauración de piezas cariadas y 3.529 atendidos en jornadas de vacunación. // Escuelas atendidas en restauración de piezas cariadas: 8 // Comunidades atendidas en jornadas de vacunación: 66.**



## PERÚ

### MEJORA DE LAS CONDICIONES DE ALIMENTACIÓN Y NUTRICIÓN DE LOS NIÑOS DE LAS IEP EN LAS PROVINCIAS DE LAMPA, PUNO, SAN ANTONIO DE PUTINA (PUNO), Y EN CAMANÁ (AREQUIPA)

Proyecto orientado a la mejora del estado nutricional de los niños, proporcionándoles raciones alimenticias diarias de alto aporte proteínico-energético. Asimismo se realizó una campaña para la afiliación de niños al Sistema Integral de Salud. Además se realizaron talleres formativos a padres de familia y docentes en temas de nutrición e higiene.

> **Beneficiarios: 2.874 // Raciones anuales entregadas: 356.261 // Padres colaboradores: 1.428 // Madres sujetas a revisiones médicas: 1.347 // Talleres de capacitación: 95.**

### MEJORA DE LA SALUD MATERNO INFANTIL EN CINCO DISTRITOS DE LA PROVINCIA DE CAMANÁ (AREQUIPA). "PORQUE NO FORTALECER LOS DERECHOS SEXUALES Y REPRODUCTIVOS ES REPRODUCIR LA POBREZA"

Atención a madres y niños en siete establecimientos de salud de la Provincia de Camaná. Por otra parte, se trabajaron los derechos sexuales y reproductivos desde la escuela con docentes, alumnos y padres de familia. Paralelamente en la comunidad se apoyaron los comités locales de salud para fortalecer su capacidad de incidencia política en lo referente al derecho a la salud. Se realizaron asimismo formaciones para sensibilizar al personal sanitario y a promotoras de salud con un enfoque de atención intercultural.

> **Beneficiarios: 6.860 // Unidades materno-infantiles funcionando: 7 // Obstetras y enfermeras capacitadas en estimulación prenatal, psicoprofilaxis y estimulación temprana: 42 // Niños de 0 a 2 años que recibieron estimulación temprana: 1.039 // Madres gestantes en cursos de estimulación prenatal y psicoprofilaxis: 611 // Docentes capacitados: 114 // Adolescentes que reciben formación: 2.930 // Padres y madres que reciben formación: 2.045 // Promotores de salud y madres cuidadoras del programa Wawa Wasi que reciben formación: 79 // Miembros de Asociaciones de Comités Locales de Salud que reciben formación: 20.**



## CAMBOYA

### CENTRO MÉDICO

Asistencia médica y tratamientos. Incluye la cobertura de hospitalizaciones e intervenciones quirúrgicas de gravedad, así como formaciones y campañas de prevención en salud en Takeo.

> **Beneficiarios: 11.941 pacientes, de los cuales 5.285 son niños // Revisiones médicas: 25 ingresos en hospital, 1.344 tratamientos respiratorios, 2.411 tratamientos digestivos, 5 tratamientos urinarios, 153 tratamientos dermatológicos, 523 lesiones leves, 2.683 prescripciones por resfriados y dolores de cabeza y 4.797 tratamientos varios // Campañas de sensibilización higiénico-sanitarias: 12.**



### INSTALACIÓN DE PANELES SOLARES

Suministro de energía eléctrica a través de la instalación de paneles solares en el centro médico y en la aldea de Kork (Takeo). Extracción de agua de un pozo mediante energía solar que proporciona agua potable a la clínica y a los habitantes de la aldea.

> **Beneficiarios: 5.506 // Metros cúbicos bombeados al día: 45 // Número de casas beneficiarias: 96.**

Cofinanciado por: Ona Capital Privat; Sud Energies Renovables, SL

## LA INDIA

### PROGRAMA DE REFUERZO ALIMENTARIO EN S24PGS

Entrega de desayuno diario para los alumnos de los centros escolares de Tentulia y Fultala.

> **Beneficiarios: 950 // Comidas distribuidas (días domingo): 52.**

### PROGRAMA DE REFUERZO ALIMENTARIO EN LOS SUNDERBANS

Entrega de desayuno para los alumnos de los centros escolares de Kumirmari.

> **Beneficiarios: 2.730 // Comidas diarias: 260.**

### CENTROS DE SALUD DE FULTALA Y KUMIRMARI

Centros donde se centralizan las visitas médicas, diagnosis y tratamientos de niños de los Hogares y aldeas. Incluye la cobertura de hospitalizaciones e intervenciones quirúrgicas de gravedad.

### CENTRO DE SALUD DE FULTALA

> **Beneficiarios: 2.956 // Revisiones médicas: 366 // Operaciones quirúrgicas: 2 // Pacientes ingresados: 52.**



### CENTRO DE SALUD DE KUMIRMARI

> **Beneficiarios: 8.176 // Revisiones médicas: 295.**



*... el pozo instalado en Kork ha mejorado la calidad de vida de sus habitantes y de los pueblos cercanos.*

> Fotos: Juan Díaz / Global Humanitaria



---

## ATENCIÓN SANITARIA, ENERGÍA RENOVABLE Y AGUA POTABLE EN TAKEO

Durante el año 2010 dimos un nuevo paso en favor de la calidad de vida de los habitantes de Takeo, provincia del sur de Camboya, con la instalación de un sistema de energía solar que permite la extracción de agua que abastece al centro de salud de Global Humanitaria/Our Home y a las propias viviendas.

Hasta hace poco tiempo, acceder al agua potable era un lujo para la mayor parte de los habitantes de la aldea de Kork y alrededores: apenas un 30% de la población disponía de este recurso fundamental para cocinar, asearse o beber. Para conseguirla los campesinos de esta región debían caminar kilómetros hasta los estanques situados junto a los templos budistas o los cauces de agua más cercanos.

En la zona había un elevado número de niños con diarrea y parásitos intestinales, entre otras enfermedades derivadas del consumo de agua contaminada. Esta situación motivó que, junto a la comunidad, en 2004 puséramos en marcha una clínica de atención sanitaria, habilitando al tiempo un pozo que suministrara agua potable a unas 5.000 personas.

En 2010 dimos un paso más, gestionando un proyecto que ha permitido sustituir el motor a gasoil para la extracción de agua por otro sistema articulado mediante energía solar. Con la colaboración de la empresa Sud Energies se instaló un equipo de paneles solares, garantizando así la sostenibilidad económica del proyecto, ya que este tipo de sistema es de muy bajo mantenimiento, duradero, fiable y protege el medio ambiente.

Este proyecto se enmarca dentro de los sectores prioritarios de trabajo de Global Humanitaria, que persigue el impulso de programas de acceso a agua potable, la gestión eficiente y sustentable de los recursos naturales, así como el fomento de programas de promoción de la salud.

Desde su existencia, el pozo instalado en Kork ha mejorado la calidad de vida de las personas en los pueblos cercanos, y sobre todo en Kork, donde las tuberías de agua están conectadas a las viviendas. Otro gran beneficio es el suministro de agua para nuestro centro sanitario, necesaria para cocinar y darles de beber a los pacientes, así como para el funcionamiento de los lavabos.

El centro que incluye asistencia médica y tratamientos, atendió en el transcurso de 2010 a 11.941 personas, de los cuales 5.285 fueron niños. Se trataron patologías respiratorias y digestivas, y entre otras, se atendieron lesiones leves y dolencias como resfriados. Desde este centro sanitario se realizaron también un total de 12 campañas de sensibilización relacionadas con la higiene y prevención de enfermedades.

## DESARROLLO SOCIOECONÓMICO

Los proyectos y actividades de Desarrollo Socioeconómico abordan las causas de la pobreza, atacando el origen de las mismas. En ellos, la población beneficiaria participa en la promoción de su propio desarrollo, disminuyendo su dependencia económica y aumentando la igualdad de oportunidades.



### GUATEMALA

#### FORTALECIMIENTO DE LAS CAPACIDADES DE PRODUCCIÓN AGROPECUARIA DE LA POBLACIÓN Q'EQCHÍ, COMUNIDAD GRACIAS A DIOS (MUNICIPIO DE POPTÚN)

Mejora de las técnicas de producción pecuaria a través de sistemas sostenibles de producción de gallinas ponedoras y cerdos de engorde. Recuperación del cultivo de la pepitoria (semilla de calabaza) y fomento de la utilización de técnicas de producción agro-ecológicas. Comercialización de los excedentes agropecuarios y fortalecimiento de la participación de las mujeres en la comunidad.

> **Beneficiarios: 148 // Talleres sobre manejo y comercialización de cerdos y gallinas de engorde: 2 // Talleres sobre cultivo de pepitoria: 1 // Gallinas: 300 (ampliadas con fondos propios de 200 a 300 después**

**del primer ciclo productivo) // Cerdos: 25 // Huertos de traspatio establecidos donde antes no había ningún cultivo: 10.**

*Cofinanciado por Ayto. de Oviedo.*

### PERÚ

#### FORTALECIMIENTO DE UNIDADES PRODUCTIVAS Y MEJORA DE OPORTUNIDADES DE EMPLEO EN CONFRATERNIDAD (LOS OLIVOS)

Proyecto que busca fortalecer capacidades técnico productivas y de gestión empresarial, así como el acceso a información clave para la gestión y tecnología para el desarrollo de unidades productivas. También procura mejorar las condiciones de empleo, especialmente de mujeres de la zona Confraternidad, distrito de Los Olivos, en Lima.

> **Beneficiarios: 509 // Microempresarios beneficiarios de cursos de gestión empresarial: 132 // Microempresarios beneficiarios de cursos técnicos: 377 // Microempresarios beneficiarios participantes de feria del comercio justo: 29 // Unidades productivas que reciben asesoría en gestión empresarial: 266 // Unidades productivas que reciben asesoría técnica:**

**32 // Unidades productivas que participan de encuentros para su asociación: 145.**



### LA INDIA

#### ECONOMÍA SOSTENIBLE: GRANJAS COMUNITARIAS EN FULTALA

Continuación del proyecto de granjas agrícolas y ganaderas autosostenibles puesto en marcha en 2009. Los productos se comercializan en el mercado local y sirven de ayuda a las familias más pobres de la zona, que trabajan la tierra y cuidan de los animales.

> **Granja funcionando: 1 explotación agropecuaria comunitaria con vacas, una porqueriza, un gallinero e invernaderos para plantar semillas y verduras, y árboles frutales // Animales: 15 vacas y 49 cerdos // Hectáreas cultivadas: 5 // Tipos de árboles frutales cultivados: 11.**



---

## EMERGENCIAS

El criterio vector de la ayuda de Emergencia está orientado hacia las víctimas de desastres de cualquier tipo, tanto naturales como humanos, con el objetivo de satisfacer sus necesidades básicas y ayudar a la población a superar ese periodo crítico, así como facilitar, en la medida de lo posible, el establecimiento de la etapa de desarrollo.

---

### PERÚ

#### CAMPAÑA CONTRA EL FRÍO EN LA PROVINCIA DE SAN ANTONIO DE PUTINA, DEPARTAMENTO DE PUNO

Distribución de prendas de vestir a niños y adultos, además de calefactores ecológicos en aulas escolares, para mitigar los efectos de las bajas temperaturas de las zonas alto andinas.

> **Beneficiarios: 2.178 // Prendas de vestir /zapatillas entregadas: 4.186 // Calefactores ecológicos para aulas escolares entregados: 14.**



---

### Otras colaboraciones

Un convenio de colaboración con la organización no gubernamental Interchildrens, nos ha permitido participar en proyectos que atienden a colectivos altamente vulnerables, en África occidental.

Asociación Interchildrens es una entidad que trabaja por los derechos de los niños. Promueve proyectos de desarrollo a largo plazo centrados en: Sanidad, Alimentación y Educación, para que los niños y sus comuni-

dades mejoren su calidad de vida. Actualmente desarrolla proyectos en Mali.

Global Humanitaria ha colaborado en el mantenimiento del centro de enseñanza con un Departamento de asistencia médica primaria en Kamiko (Mali).

**Niños beneficiarios: 350 / Beneficiarios de asistencia médica: más de 2.000 habitantes.**

---

## DEFENSA DE LOS DERECHOS HUMANOS

El hecho de situar al ser humano como principal agente, protagonista y destinatario de la cooperación para el desarrollo, hace del reconocimiento de los Derechos Humanos una condición esencial para su realización personal y el desarrollo de sus capacidades.



### BOLIVIA

#### MUNICIPIOS DEL VALLE ALTO DEFIENDEN LOS DERECHOS HUMANOS Y CIUDADANÍA CRÍTICA EN DEMOCRACIA

La población estudiantil y la sociedad civil organizadas del Valle Alto participaron activamente en procesos de sensibilización y eventos públicos para difundir los Derechos Humanos y promover la ciudadanía y la democracia. Global Humanitaria participó junto a la organización Aynisyu en una estrategia de sensibilización de la población, fundamental para generar conciencia del problema, así como dar herramientas para la prevención de la violencia y la promoción de los Derechos Humanos.

**> Beneficiarios: 2000 niños/niñas/jóvenes estudiantes. 170 profesores. 1200 padres de familia // Capacitación en temas de Derechos Humanos, ciudadanía y buen trato. Realización de una competencia intercolegial sobre temas relacionados con democracia y Derechos Humanos. Realización del Congreso del Valle Alto, donde los niños efectuaron un diagnóstico de sus problemas y plantearon sus aspiraciones y demandas.**

### COLOMBIA

#### CREACIÓN DE LA RED DE BUEN TRATO

Fortalecimiento de las capacidades de las autoridades del Municipio de Francisco Pizarro para la prevención del maltrato y el abuso sexual infantil, a través de la conformación de la Red del Buen Trato, estableciendo una Ruta de Atención a Menores.

**> Beneficiarios: 800 niños // N° de funcionarios gubernamentales capacitados en prevención del maltrato y del abuso sexual infantil (curso "Estrategias comunitarias para la intervención del maltrato y el abuso sexual infantil"): 104 // N° de padres de familia capacitados en prevención del maltrato infantil, abuso sexual infantil y la violencia contra las mujeres: 200 // N° de niños de Salahonda sensibilizados en prevención del maltrato infantil: 2.500.**

#### REDUCCIÓN DE FACTORES DE RIESGO GENERADORES DE VIOLENCIA EN ADOLESCENTES Y JÓVENES

Prevención de comportamientos violentos en adolescentes y jóvenes del municipio de Tumaco, mediante la reducción de factores de riesgo y la promoción de entornos protectores familiares, comunitarios e institucionales. Creación de grupos de adolescentes para la identificación y ejecución de iniciativas juveniles que promuevan factores protectores contra la violencia.

**> Beneficiarios: 70 jóvenes y adolescentes // Talleres para la identificación de factores de riesgo generadores de violencia y factores protectores: 20 // Creación de una red institucional y comunitaria de protección de adolescentes en alto riesgo // Instituciones públicas y privadas que identifican mapas de riesgo, vulnerabilidad y oportunidades: 20 // 16 iniciativas de réplica en las que participaron 560 niños, niñas y adolescentes del municipio.**

#### JÓVENES PROMOTORES DE CULTURA Y PAZ

Creación de espacios de formación en convivencia y resolución de conflictos con el fin de acompañar a un grupo de jóvenes gestores de paz para el fortalecimiento de la convivencia y la construcción de paz en sectores comunales del municipio de Tumaco.

**> Beneficiarios: 150 jóvenes // Realización de talleres en resolución pacífica de conflictos: 7 // Jóvenes formados como gestores de paz y promotores de convivencia pacífica: 193 // Funcionarios pertenecientes a entidades públicas, organizaciones sociales y organismos de cooperación internacional reciben herramientas conceptuales y metodológicas para la transformación pacífica de conflictos y la construcción social de paz: 28.**



#### MESA HUMANITARIA DE MUJERES AFROCOLOMBIANAS PARA LA INCLUSIÓN Y PARTICIPACIÓN EN LAS POLÍTICAS PÚBLICAS Y EL RECONOCIMIENTO DE DERECHOS

Mejora de la calidad de vida y el desarrollo de las mujeres afrocolombianas de Tumaco potenciando su igualdad social, económica, política, cultural y legal, dentro del tejido social del municipio. A través del proyecto se aumentan las capacidades de las mujeres para la exigencia de sus derechos mediante la implementación de la Escuela de Formación en Género para el Desarrollo. Apoyo de la constitución de la Mesa Municipal de Mujeres de Tumaco como eje vertebrador del proceso desde donde se construye la política municipal de género del municipio.

**> Beneficiarios: 100 mujeres // Mesa Municipal de Mujeres de Tumaco constituida por más de 800 mujeres. De forma participativa se han trazado los lineamientos para la política pública municipal de género // Autodiagnósticos organizacionales realizados: 2 // Mujeres participantes en la escuela de formación en género: 100 // Realización del primer Foro Municipal de**



**Mujeres Afrocolombianas // 110 mujeres trabajan en la elaboración de una línea de base sobre su condición socioeconómica.**



## CAMBOYA

### PROYECTO PROTECT

Trabajo conjunto con la asociación local APLEC (Action Pour Les Enfants) de investigación y denuncia de abusos sexuales de menores y de las redes de prostitución infantil que actúan en las zonas de Phnom Penh, Sihanoukville y Siem Reap. Asistencia legal y psicológica a las víctimas.

**> Detenciones producidas: 34 // Condenas dictadas: 50 // Víctimas atendidas con soporte legal: 217 // Víctimas atendidas con soporte social: 259 // Casos investigados iniciados: 180.**

### TRES HOGARES DE ACOGIDA PARA MENORES EN SITUACIÓN DE RIESGO

Hogares en los que se ofrece a los niños los recursos necesarios para recuperarse de una infancia marcada por la miseria, los malos tratos y el abandono. Se les da la oportunidad de crecer en un entorno favorable y de proporcionarles atención integral en educación, salud y nutrición.

**> Hogar Sakarach I: 22 niñas // Hogar Sakarach II: 40 niños // Our Home: 19 adolescentes // Comidas al día: 3 para cada beneficiario (desayuno, comida y cena) // Inscripciones / matriculaciones: Escuela pública y escuela primaria Global Humanitaria/Our Home: 75. Cursos formación: 5 // Asistencias médicas a los niños: Sakarach I: 23, Sakarach II: 64, Our Home: 20.**

## LA INDIA

### CUATRO HOGARES DE ACOGIDA PARA MENORES EN SITUACIÓN DE RIESGO

En estos hogares los niños reciben atención integral, desde la alimentación necesaria para su correcto desarrollo físico, hasta la escolarización en los centros educativos más adecuados según su edad

y capacidad. Se ofrece también atención sanitaria y se les enseña a mantener hábitos de higiene. Todo ello se completa con actividades de ocio y cultura. Dos de los hogares se encuentran en la zona rural de South 24 Parganas y los otros dos en Calcuta, la capital de Bengala occidental. Dos de ellos son para niñas y adolescentes y dos para niños y adolescentes.

**> Beneficiarios: 198 // Lake Gardens: 48 niños y adolescentes // Sitakundu: 84 niños y adolescentes // Fultala: 44 niñas y adolescentes // Lal Bari: 22 niñas y adolescentes > Revisiones médicas generales: 198 // Raciones de comida anuales: 24.552 // Salidas escolares y excursiones: 10.**



*La Mesa Humanitaria busca mejorar la calidad de vida de las mujeres afrocolombianas de Tumaco.*



---

## MESA HUMANITARIA DE MUJERES AFROCOLOMBIANAS

En Tumaco impulsamos la Mesa Humanitaria de Mujeres Afrocolombianas, una iniciativa que busca ampliar la participación de las tumaqueñas en políticas públicas y promover la paz, la igualdad y el desarrollo socioeconómico. En esa zona, la presencia de grupos armados y del narcotráfico ha alterado la convivencia y agravado la pobreza en que vive la mayoría de la población.

“El conflicto armado ha hecho que las mujeres seamos un objeto de guerra. El año pasado (2009) contamos 60 muertes violentas de mujeres; están matando a nuestros hijos, nuestros hermanos, nuestros padres, nuestros amigos. El conflicto armado está destruyendo nuestro espíritu, que es tan especial en el Pacífico, sobre todo para las mujeres”, explica la maestra Adeline Vargas desde Tumaco.

Adeline es una de las representantes de la Mesa de Mujeres de Tumaco, que ha congregado en 2010 a más 800 mujeres de la zona para trabajar por el desarrollo socioeconómico, político y cultural del municipio. En ese marco, Global Humanitaria lleva adelante un proyecto financiado por la Agencia Española de Cooperación Internacional, que acompaña y apoya a esta Mesa, aportando formación y capacitación, dos herramientas imprescindibles para abrirse camino en un contexto cada vez más complejo, con presencia de narcotraficantes, guerrillas, paramilitares y la ofensiva de la armada nacional.

Estas mujeres son conscientes de que la movilización no sólo desestabiliza a quienes integran las facciones armadas, sino a toda una estructura de poder que durante siglos ha marginado a la población negra de Colombia, sometiéndola primero a la esclavitud y condenándola después al aislamiento

y subdesarrollo. Hoy por hoy, estas mujeres chocan a diario con la discriminación por ser mujeres, negras, pobres y, en muchos casos, desplazadas por el conflicto armado.

En ese sentido, Tumaco (169.000 habitantes) ha sido uno de los principales receptores de los aproximadamente 267.000 desplazados por la violencia en Nariño. Esto ha provocado el empeoramiento de una situación ya de por sí muy precaria, en materia de atención sanitaria, educación y empleo, vivienda y condiciones de salubridad. En Tumaco, como en todos los municipios con mayoría afrodescendiente, se registran los niveles más bajos de desarrollo social y económico del país.

La Mesa Humanitaria de Mujeres Afrocolombianas impulsada por Global Humanitaria, se propone abrir espacios de intervención en política y generar otros de desarrollo económico. Para ello han tenido lugar jornadas y talleres que abarcan desde el desarrollo personal, hasta la gestión empresarial y el fortalecimiento de unidades productivas basadas en la economía solidaria. Esto último resulta prioritario, dado que buena parte de ellas se dedica a la artesanía, la pesca o el pequeño comercio, sectores tradicionalmente propicios para el trabajo colectivo.

---

---

## EL APADRINAMIENTO, VÍNCULO DE SOLIDARIDAD Y COOPERACIÓN

El apadrinamiento permite canalizar la solidaridad y el compromiso voluntario de miles de personas, quienes deciden concretarlo de forma individual pero también en nombre de sus familias, empresas, grupos de amigos o trabajadores de entidades públicas. En diciembre de 2010 Global Humanitaria contaba con 37.883 padrinos.

Los destinatarios de esta colaboración han sido los casi 39.400 niños apadrinados que forman parte de los programas de cooperación al desarrollo impulsados por nuestra organización, y en los que también participa la comunidad.

Como parte de las actividades anuales, en 2010 los padrinos recibieron un dibujo realizado por estos niños y que fue añadido al calendario de Global Humanitaria, para que pudieran así tenerlo siempre cerca y a la vista.

Los niños más pequeños colorearon un nuevo dibujo, en el que aparecen rasgos o personajes característicos de su cultura: la quena,

un instrumento típico de la música andina; la chatona, un personaje de las fiestas populares de Guatemala; el baile Robindra Nritya Natya en la India; la pachamama en Bolivia; el lago Tonle Sap en Camboya y el gallopinto, desayuno típico nicaragüense.

Además se entregaron casi 1.500 regalos, dando prioridad a artículos de primera necesidad o juegos didácticos que beneficiaran a la familia del niño o bien a su centro escolar. Durante el año se gestionaron más de 12.000 comunicaciones, entre cartas, fotos y postales, que han estrechado lazos entre los niños y sus padrinos, favoreciendo el intercambio cultural y el aprendizaje mutuo.

Nuestra área continuó trabajando en la actualización de los datos de 48.000 niños registrados en las zonas de trabajo e identificó a casi 9.000 nuevos niños que se han matriculado en las escuelas con las que colaboramos.

*Los destinatarios de esta colaboración han sido los casi 39.400 niños apadrinados que forman parte de los programas de cooperación al desarrollo*



*Koun So, apadrinada por Inés Lorente, junto a los regalos que recibió en su pueblo de Camboya.*



Inés Lorente

## La solidaridad es cosa de todos los días

Con cinco niños apadrinados en distintos países de Asia y América Latina, Inés Lorente es una de las más activas colaboradoras de Global Humanitaria. “Yo creo que a cada persona lo que le lleva a apadrinar es muy diferente”, comenta convencida de que a todos nos llega el momento de concretar ése u otro gesto solidario.

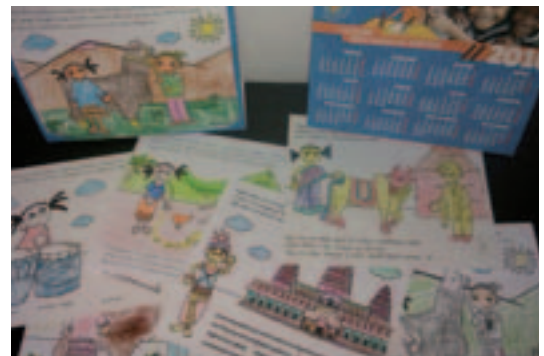


Jhoselin Silva junto con los regalos enviados por Inés.

Inés considera que ofrecer una ayuda personal, del tipo que sea, está en nuestra condición de seres humanos. “Podemos ver sólo lo malo y no lo bueno de tantas personas que hay por allí trabajando. Y se puede dar mucho más de lo que damos. Dar dinero es lo más fácil, lo más importante es dar tu tiempo”.

Visitó la India y Perú, dos de los países donde trabaja Global Humanitaria, y pudo comprobar de primera mano las grandes carencias que tienen muchas comunidades y todo lo que se puede lograr con la suma de la colaboración de personas que deciden apadrinar o ayudar de otra manera. “No solo hay que ayudar en Navidad, hay que hacerlo todo el año”, insiste.

## EL APADRINAMIENTO EN IMÁGENES



1- Una niña apadrinada prepara la carta que llegará a España. 2- Una muestra de los dibujos enviados a los padrinos en 2010. 3- Uno de nuestros técnicos toma la imagen de un niño que formará parte de los programas de cooperación de Global Humanitaria.

## ALIANZAS POR UN MUNDO MEJOR

El apoyo y compromiso recibido por parte de diversas empresas nos ha permitido consolidar los proyectos de cooperación y desarrollo en sectores fundamentales como la Educación y Formación, Salud y Defensa de los Derechos Humanos.

**El compromiso solidario que sustenta estas colaboraciones tiene como contrapartida resultados concretos, cambios significativos a favor de la realización de estos derechos básicos para todo ser humano.**

Las empresas tienen la posibilidad de realizar aportaciones económicas de distinto tipo. Pueden por ejemplo establecer jornadas especiales o aportaciones extraordinarias tanto de la empresa como de los trabajadores, destinadas a apadrinar niños o a hacer un donativo. Las fórmulas varían: destinar el sueldo de un día de los empleados o un porcentaje simbólico de la paga de Navidad. Y la empresa se puede implicar, asimismo, con un importe extra a lo recaudado por los empleados.

También puede ofrecer sus servicios o productos a precios especiales o de forma gratuita. De este modo se ofrece a la organización la posibilidad de reducir sus costes estructurales a la vez que aumenta su capacidad de gestión y eficacia.

Con el transcurso de los años el trabajo mancomunado que reúne la voluntad de cambio de los habitantes de las comunidades beneficiarias, de Global Humanitaria y las empresas colaboradoras nos coloca frente al reto de mantener estos proyectos y seguir adelante con nuevos desafíos.

--

### NUESTROS COLABORADORES



### Y TAMBIÉN:

BANK OF AMERICA

SILICOM INTERNET, S.L

KLM

ASOCIACIÓN DE HOTELES DE SEVILLA  
Y PROVINCIAS

ICM



### Banca Cívica, una entidad diferente

En Banca Cívica entregamos cada año una parte muy significativa de nuestro beneficio a promover proyectos sociales y son nuestros clientes quienes eligen la ONG y el proyecto que desean financiar con su dinero. Además, cada año contamos a cada uno de nuestros clientes el beneficio que hemos obtenido gracias a él y qué parte del mismo se entrega a la ONG que ha elegido.

Por tanto, las entidades sin ánimo de lucro son clave para Banca Cívica. Dedicamos a ellas mucho esfuerzo y tratamos de construir con ellas relaciones sólidas y duraderas.

Con Global Humanitaria nuestra colaboración se remonta a 2009, cuando se acercaron a nosotros y presentaron dos de sus proyectos a nuestros clientes: un Hogar de Acogida para niños en situación de riesgo en Sitakundu (La India) y un proyecto de seguridad alimentaria en cinco comedores de la provincia de Puno (Perú). Nuestros clientes y empleados acogie-

ron con entusiasmo ambos proyectos y 92 de ellos decidieron entregar a Global Humanitaria su apoyo social con los beneficios que generan en el banco.

El trabajo conjunto entre Banca Cívica y Global Humanitaria sigue dando pasos hacia adelante. Este año, Global Humanitaria ha presentado a los clientes de Banca Cívica un proyecto de mejora de las condiciones básicas de vida a nivel sanitario, educativo y de seguridad alimentaria en las provincias de Puno, Lampa y Putina, en Perú.

Desde Banca Cívica os invitamos a uniros a esta colaboración. Para nosotros es clave seguir aportando parte del beneficio que ganamos a construir una sociedad mejor. Y Global Humanitaria requiere del apoyo de nuestros clientes para llevar a cabo su labor solidaria. Éstas son las relaciones que buscamos. Para construir el mundo en el que nos gustaría vivir. - **El equipo de Banca Cívica**



---

## MÁS COMUNICACIÓN PARA UNA MEJOR COOPERACIÓN

Durante el año 2010 intensificamos nuestra comunicación con socios, amigos y colaboradores, aprovechando las posibilidades de interacción que nos ofrecen las redes sociales en Internet. Pudimos compartir vídeos de los protagonistas de nuestros proyectos de cooperación, imágenes que nos llegaron desde las comunidades, opiniones y reflexiones sobre los temas que nos ocupan e importan.

Desde [www.globalhumanitaria.org](http://www.globalhumanitaria.org) ofrecimos información actualizada sobre nuestros proyectos y campañas, así como la agenda de actividades de sensibilización en torno a la lucha contra el trabajo infantil y los abusos a menores, la defensa de la educación y la igualdad de género, entre otros. Más de 92.700 visitas y cerca de 60.000 usuarios navegaron por nuestra página donde encontraron además opciones de participación para sus iniciativas solidarias, y para sus compras solidarias en La Tienda.

Un año más hemos estado muy cerca de la vida de los niños apadrinados, conociendo

cómo transcurre su día a día a través de los testimonios reflejados en nuestra revista *Global*. En nuestra publicación semestral también hubo espacio para la actualidad vista por nuestros compañeros desde el terreno y los reportajes a fondo sobre temas centrales para la vida de las comunidades donde trabajamos.

Nuestro boletín de noticias llegó por correo electrónico a más de 8.200 personas que pudieron seguir mes a mes una gran variedad informativa. Así, en 2010 trabajamos para incrementar la participación y el intercambio como una parte fundamental de nuestra tarea, porque la construcción de un mundo más justo también se nutre de las ideas, propuestas y comentarios de nuestros socios, amigos y colaboradores.

---

### YOUTUBE

[www.youtube.com/user/GlobalHumanitaria](http://www.youtube.com/user/GlobalHumanitaria)

### FLICKR

[www.flickr.com/photos/14570439@N05/sets](http://www.flickr.com/photos/14570439@N05/sets)

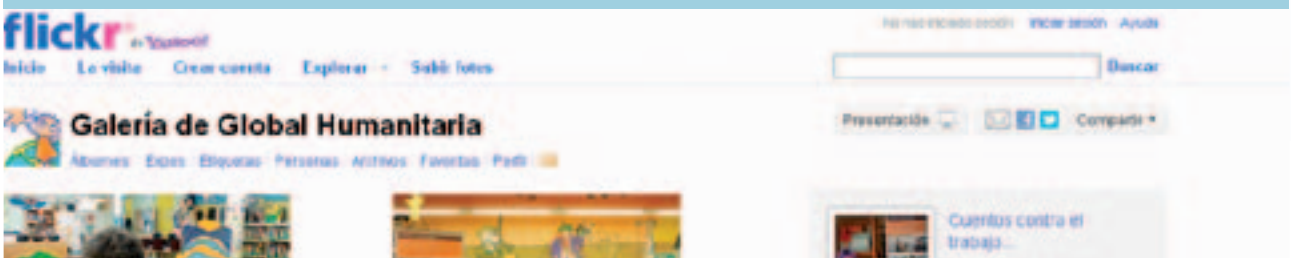
### FACEBOOK

[www.facebook.com/pages/Global-Humanitaria-Espana/72029655024](http://www.facebook.com/pages/Global-Humanitaria-Espana/72029655024)

### TWITTER

[www.twitter.com/ghumanitaria](http://www.twitter.com/ghumanitaria)





# SENSIBILIZACIÓN

Más de 50 actividades realizadas en 2010 acercaron a la ciudadanía situaciones de marginación, pobreza y explotación. Exposiciones fotográficas, mercados solidarios, charlas escolares, sesiones de cine fórum, concursos y eventos deportivos fueron oportunidades que generaron intercambio de opinión. La implicación de todos es fundamental en la lucha hacia un mundo más justo e igualitario.

## PRÓXIMA ESTACIÓN, CALCUTA

Una exposición sobre la situación en la que viven miles de niños de la calle, en las inmediaciones de las grandes estaciones de tren de la ciudad india de Calcuta.



### Ubicaciones:

- Hospital Comarcal de Jarrío en Asturias (Febrero-Marzo).
- Casa de Cultura de Puerto de Vega en Asturias (Abril).
- Ayuntamiento de El Franco, Asturias (Mayo).

## EL TRABAJO NO ES COSA DE NIÑOS

Estas fotografías muestran cómo la escasez de recursos afecta a la infancia de muchos niños, obligados a buscarse la vida como si fueran adultos.



### Ubicaciones:

- Centro de Interpretación de Cine, Gijón (Enero-Febrero).
- Centro Comercial Los Prados, Oviedo (Marzo-Abril).
- Centro Comercial Augusta, Zaragoza (Junio-Julio).
- Casa de Cultura de Alcázar de San Juan (Noviembre).



## HABÍA UNA VEZ UN NIÑO

Imágenes que forman parte de la campaña que da a conocer el trabajo del proyecto Protect en Camboya de lucha contra los abusos sexuales cometidos a menores por parte de turistas extranjeros.

### Ubicaciones:

- Centro Comercial Montigalá de Badalona en Barcelona (Diciembre-Enero).
- Sala Liceo de Navia en Asturias (Abril).
- Hospital Comarcal de Jarrío de Asturias (Abril).
- Mercado de la Solidaridad de Burgos (Abril-Mayo).
- Centro Comercial Augusta de Zaragoza (Mayo-Junio).
- Ayuntamiento de El Franco de Asturias (Junio).
- Mercado de la Solidaridad, Jardines Méndez Núñez, La Coruña (Junio).
- Mercado de la Solidaridad, Plaza de San Marcelo de León (Septiembre).
- Ayuntamiento de Sevilla (Septiembre-October).
- Mercado de la Solidaridad, Plaza España de Madrid (Noviembre-Diciembre).
- Confederación de Empresarios de Cádiz (Noviembre-Diciembre).
- Universidad Carlos III de Madrid (Diciembre).
- Mercado de la Solidaridad, Centro Comercial la Viña.
- San Sebastián de los Reyes, Madrid (Diciembre).

## MERCADOS DE LA SOLIDARIDAD

Los Mercados de la Solidaridad combinan los valores de la cooperación y la diversidad cultural, la información y la contribución al desarrollo de las zonas donde trabaja nuestra ONG. En ellos participan artesanos de diferentes países.

### Ubicaciones:

- Sevilla - Plaza Nueva (Febrero).
- Burgos - Plaza España (Abril-Mayo).
- La Coruña - Jardines Méndez Núñez (Junio).
- Plaza de San Marcelo - León (Septiembre).
- Plaza España - Madrid (Noviembre-Diciembre).
- Centro Comercial la Viña - San Sebastián de los Reyes, Madrid (Diciembre-Enero).

## JORNADA SOLIDARIA IES BLUME

Barcelona (Febrero)

Charla informativa sobre el proyecto de infraestructuras de la escuela Tarucani en Perú que se ha desarrollado en colaboración con este Instituto y el Ayto. de Esplugues.

## II JORNADAS DE CUIDAR AL CUIDADOR

Madrid (Febrero)

Global Humanitaria participó en la mesa redonda sobre Buenas prácticas en la Gestión de RRHH en las ONGD's en las II Jornadas de Cuidar al Cuidador, en Centro Obra Social de la Caixa de Madrid.

## SEMANA DE LA SOLIDARIDAD UCM 3

(Febrero)

Participación en la Semana de la Solidaridad de la Universidad Complutense de Madrid con la proyección del audiovisual "Proyecto Protect. Contra la Pederastia en Camboya".

## CHARLA EN LA ESCOLA SAGRAT COR DE MATARÓ DE BARCELONA

(Marzo)

Charla sobre identificación y formulación de proyectos de cooperación dirigida a los alumnos de enseñanza secundaria, como complemento en la realización de un crédito de síntesis sobre Cooperación y Solidaridad.

## FERIA DE SOLIDARIDAD Y COMERCIO JUSTO

Esplugues de Llobregat (Mayo)

Global Humanitaria participó con un stand que facilitó información sobre el área de trabajo de la organización y las posibles formas de colaborar, además de ofrecer algunos de los productos de la Tienda Global.

## CINE FÓRUM HISTORIAS DEL MILENIO EN BARCELONA

(Julio)

Participación en el cine fórum Historias del Milenio organizado por la productora El Sótano en el Centro Comercial FNAC L'Illa. Esta producción de TVE y El Sótano contó con la colaboración de la Agencia Española de Cooperación Internacional para el Desarrollo (AECID). A partir del documental Srey Lyn, Leticia Jaramillo, en representación de Global Humanitaria, abordó los obstáculos y las metas asociadas al 3ro de los Objetivos del Milenio: "Promover la igualdad entre los sexos y el empoderamiento de la mujer" y expuso algunas actividades de la organización que contribuyen a este objetivo.

## CONCURSO DE FOTOGRAFÍA ON-LINE

(Marzo-Noviembre)

Global Humanitaria y la red social Blipoint presentaron un concurso de fotografía digital on-line con el título, *La Educación: un derecho universal*. Las imágenes finalistas se integraron en una exposición fotográfica que se expuso Sala Niu de Barcelona. La recaudación íntegra obtenida por la venta de estas fotografías se ha destinado a los proyectos de Educación de Global Humanitaria.

## GOANIMATE, CONCURSO ONLINE

(Junio-Julio)

Global Humanitaria participó en el concurso 'Animando por una causa', lanzado por el nuevo portal en español de Go!Animate. Todos los usuarios del portal pudieron crear una animación para apoyar la lucha contra el trabajo infantil.

## CONGRESO GLOBAL DE SALUD MATERNO INFANTIL.

Palacio de Congresos de Barcelona (Septiembre)

Global Humanitaria participó en una mesa redonda sobre los cambios sociales y educativos de la mujer africana.

## GALA CHARITY DE LUXE EN SITGES

Barcelona (Octubre)

La revista BARCELONA deluxe celebró el lanzamiento de la edición de otoño en un evento en favor de Global Humanitaria en el marco del Festival Internacional de Cine Fantástico de Sitges.

## PACÍFICO OLVIDADO EN C. COMERCIAL AUGUSTA DE ZARAGOZA

(Noviembre-Diciembre)

La exposición cuenta con 20 imágenes que muestran cómo transcurre la vida cotidiana de familias afro-colombianas en Tumaco. Alejandra Quintero, fotógrafa colombiana, nos acerca a la vida de mujeres, hombres y niños con ilusión y con la esperanza de una vida mejor.

## CHARLA EN EL INSTITUT VILATZARA EN VILASSAR DE MAR

(Noviembre)

Global Humanitaria impartió una charla sobre el trabajo de la organización para alumnos de 2º curso de la ESO de este instituto. Se proyectó el cortometraje Mauris del Titicaca, sobre el trabajo infantil en Perú.

## GALA SOLIDARIA DE LAS BODEGAS REINA VICTORIA EN MADRID

(Noviembre)

En la Sala Faena de Madrid nuestra ONG realizó una breve presentación de su trabajo además de proyectar un audiovisual sobre el proyecto de comedores escolares que la organización mantiene en Perú.

## II MOSTRA DE DOCUMENTALS SOLIDARIS DE BARCELONA

(Diciembre)

Global Humanitaria participó con el documental Protect, contra la pederastia en Camboya, que se proyectó dentro del bloque temático sobre infancia.



## MÁS ALLÁ DEL DAKAR

Más allá del Dakar es un proyecto que la organización emprendió en febrero de 2010. Su objetivo fue sensibilizar sobre el derecho de los niños a la Educación Primaria Universal y lograr los fondos necesarios para la construcción de una escuela de primaria en Costa de Marfil.

### Actividades desarrolladas:

- Badalona amb Àfrica y Concierto Solidario El Gordo de Minnesota (Enero y Febrero)
- Presentación del proyecto en la librería Altair de Barcelona (Abril)
- Stand informativo en el estadio olimpico de Badalona (Abril)
- Punto informativo en el evento Bicia't de Barcelona (Mayo)
- Stand en el Bikeshow de Barcelona (Mayo)
- Semana Solidaria en Duet Sport de Badalona (Mayo-Junio)
- Punto informativo en el Club de Fútbol Badalona (Junio)
- Gala Solidaria Entre la Gente en Madrid (Junio)
- Stand en el XX Campeonato de Fisioculturismo de Badalona (Julio)
- Punto informativo en el Club de Natació Barcelona (Julio)

# RESUMEN FINANCIERO

## BALANCE DE SITUACIÓN 2010

Cifra en Euros

	EJERCICIO 10	EJERCICIO 09
<b>ACTIVO</b>		
<b>A) ACTIVO NO CORRIENTE</b>	<b>1.342.469,34</b>	<b>1.203.358,09</b>
I. Inmovilizado intangible	489.119,46	378.164,05
II. Inmovilizado material	315.187,13	240.631,76
III. Inversiones inmobiliarias	355.604,87	360.984,95
V. Inversiones financieras a largo plazo	182.557,88	223.577,33
<b>B) ACTIVO CORRIENTE</b>	<b>685.458,82</b>	<b>1.047.576,27</b>
I. Activos no corrientes mantenidos para la venta	218.703,57	263.330,25
II. Existencias	45.320,97	69.711,68
III. Deudores comerciales y otras cuentas a cobrar	157.939,31	141.856,17
V. Inversiones financieras a corto plazo	10.200,00	0,00
VI. Periodificaciones a corto plazo	4.627,28	3.340,39
VII. Efectivo y otros activos líquidos equivalentes	248.667,69	569.337,78
<b>TOTAL ACTIVO</b>	<b>2.027.928,16</b>	<b>2.250.934,36</b>
<b>PATRIMONIO NETO Y PASIVO</b>		
<b>A) PATRIMONIO NETO</b>	<b>812.488,87</b>	<b>1.404.028,45</b>
A-1) Fondos propios	701.976,22	1.205.639,15
A-2) Ajustes por cambios de valor	-4.219,00	4.645,50
A-3) Subvenciones, donaciones y legados recibidos	114.731,65	193.743,80
<b>B) PASIVO NO CORRIENTE</b>	<b>135.845,95</b>	<b>103.372,57</b>
II. Deudas a largo plazo	135.845,95	103.372,57
<b>C) PASIVO CORRIENTE</b>	<b>1.079.593,34</b>	<b>743.533,34</b>
III. Deudas a corto plazo	206.625,24	64.128,59
V. Acreedores comerciales y otras cuentas a pagar	872.968,10	679.404,75
<b>TOTAL PATRIMONIO NETO Y PASIVO</b>	<b>2.027.928,16</b>	<b>2.250.934,36</b>

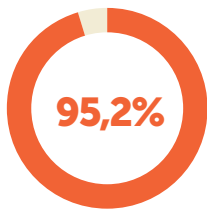
## CUENTA DE RESULTADOS 2010

A) OPERACIONES CONTINUADAS	EJERCICIO 10	EJERCICIO 09
<b>1. Importe neto de la cifra de negocios</b>	<b>10.494.899,89</b>	<b>11.543.570,10</b>
a) Ingresos de la entidad	10.482.186,02	11.530.880,31
b) Ventas	11.792,24	11.185,73
c) Prestación de servicios	921,63	1.504,06
<b>3. Gastos de la actividad</b>	<b>-5.481.510,52</b>	<b>-6.104.015,33</b>
<b>4. Aprovisionamientos</b>	<b>-6.491,96</b>	<b>-1.898,79</b>
<b>5. Otros ingresos de explotación</b>	<b>31.525,26</b>	<b>29.412,26</b>
<b>6. Gastos de personal</b>	<b>-2.177.696,63</b>	<b>-2.164.418,79</b>
<b>7. Otros gastos de explotación</b>	<b>-3.234.158,27</b>	<b>-3.794.807,90</b>
<b>8. Amortización del inmovilizado</b>	<b>-102.796,12</b>	<b>-119.683,02</b>
<b>11. Deterioro y resultado por enajenaciones del inmovilizado</b>	<b>-20.408,39</b>	<b>-773.751,28</b>
<b>12. Otros resultados</b>	<b>-892,71</b>	<b>1.068,53</b>
<b>A.1) RESULTADO DE EXPLOTACIÓN</b>	<b>-497.529,45</b>	<b>-1.384.524,22</b>
<b>13. Ingresos financieros</b>	<b>4.226,10</b>	<b>3.380,57</b>
<b>14. Gastos financieros</b>	<b>-6.979,68</b>	<b>-7.223,39</b>
<b>15. Diferencias de cambio</b>	<b>-3.379,90</b>	<b>-2.691,93</b>
<b>A.2) RESULTADO FINANCIERO</b>	<b>-6.133,48</b>	<b>-6.534,75</b>
<b>A.3) RESULTADO ANTES DE IMPUESTOS</b>	<b>-503.662,93</b>	<b>-1.391.058,97</b>
<b>A.4) RESULTADO DEL EJERCICIO PROCEDENTE DE OPERACIONES CONTINUADAS</b>	<b>-503.662,93</b>	<b>-1.391.058,97</b>
<b>A.5) RESULTADO DEL EJERCICIO</b>	<b>-503.662,93</b>	<b>-1.391.058,97</b>

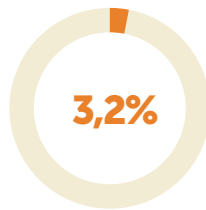
# DISTRIBUCIÓN DE INGRESOS Y GASTOS 2010

## FUENTES DE FINANCIACIÓN

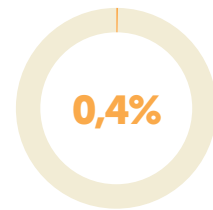
### FINANCIACIÓN PRIVADA



CUOTAS DE APADRINAMIENTO  
10.024.268,31 €

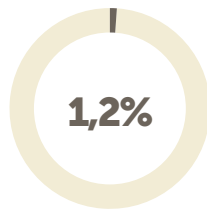


DONACIONES  
336.328,30 €



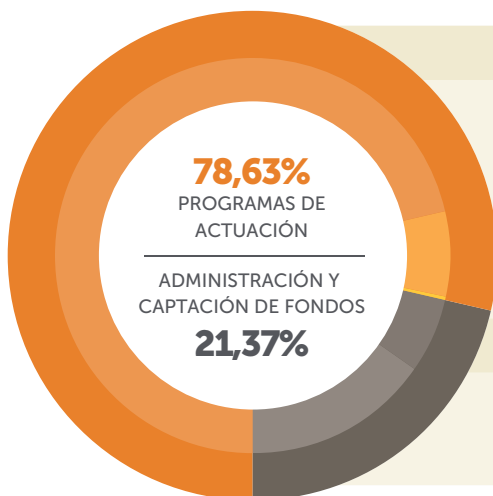
OTRAS ACTIVIDADES VINCULADAS  
45.535,72 €

### FINANCIACIÓN PÚBLICA



SUBVENCIONES  
124.518,92 €

FUENTES DE FINANCIACIÓN	2010	%
<b>FINANCIACIÓN PRIVADA</b>		
CUOTAS DE APADRINAMIENTO	10.024.268,31	95,2%
DONACIONES	336.328,30	3,2%
OTRAS ACTIVIDADES VINCULADAS	45.535,72	0,4%
<b>FINANCIACIÓN PÚBLICA</b>		
SUBVENCIONES	124.518,92	1,2%
<b>TOTAL</b>	<b>10.530.651,25</b>	<b>100%</b>



<b>78,63%</b>	<b>PROGRAMAS DE ACTUACIÓN</b>
<b>71,40%</b>	COOPERACIÓN INTERNACIONAL
	49,32% Proyectos de cooperación
	22,08% Asistencia técnica a programas y proyectos
<b>7,19%</b>	CAMPAÑAS DE SENSIBILIZACIÓN
<b>00,4%</b>	OTRAS ACTIVIDADES VINCULADAS
<b>21,37%</b>	<b>ADMINISTRACIÓN Y CAPTACIÓN DE FONDOS</b>
<b>6,14%</b>	ADMINISTRACIÓN
<b>15,23%</b>	CAPTACIÓN DE FONDOS

**AUDITORÍA ANUAL** Nuestras cuentas anuales del ejercicio 2010 han sido auditadas por CABRERA ASOCIADOS AUDITORES Y ECONOMISTAS SL., que nos ha emitido un informe favorable y sin salvedades.

# DIRECTORIO

## CONTRAPARTES

### BOLIVIA

#### Global Humanitaria Bolivia

Parque La Torre nº 256.  
Entre Heroínas y Sucre, zona San Pedro  
Cochabamba. Bolivia.

### CAMBOYA

#### Our Home

Ground floor, 179B, St. 31BT.  
Group 12, Boeng Tompun,  
Mean Chey. Phnom Penh. Cambodia  
[www.ourhomecambodia.org](http://www.ourhomecambodia.org)

#### APLE-Phnom Penh

Cambodiana Hotel -Offices-, Suite 1.  
313 Sisowath Quay.  
Phnom Penh. Cambodia

### COLOMBIA

#### Global Humanitaria Colombia

Carrera 13 nº 38-29. Edificio San Juan,  
piso 9. Bogotá D.C. Colombia  
[www.globalhumanitariacolombia.org](http://www.globalhumanitariacolombia.org)

### COSTA DE MARFIL

Sapharm. B.P. 45  
Daloa. Costa de Marfil

### GUATEMALA

#### Global Humanitaria Guatemala

3ra. calle 1 - 078 zona 3.  
Barrio Santa María, Poptún  
Petén. Guatemala

### LA INDIA

#### Baruipur Sitakundu Sneh Kunja (BSSK)

68 Lake Garden. 700045 Calcuta. India  
[www.snehkunja.com](http://www.snehkunja.com)

#### All Children Together Trust (ACTT)

75, Jodhpur Gardens. Lake Gardens  
Calcuta 700045. India  
[www.acttindia.org](http://www.acttindia.org)

### NEPAL

#### Humanitarian Trust for Children (HTC)

Near to Little Bloom School  
Madhyapur, Thimi Municipality  
Gattahgar Ward nº 15. Bhaktapur  
Apdo Correos 24774. Katmandú. Nepal

### NICARAGUA

#### Global Humanitaria Nicaragua

Contiguo al Restaurante Rincón  
Carleño, costado sur.  
San Carlos  
Departamento Río San Juan. Nicaragua

### PERÚ

#### Global Humanitaria Perú

Av. Los Nogales nº 234.  
San Isidro  
Lima 27. Perú

## DELEGACIONES

### Sede central

#### BARCELONA

Gran Vía de les Corts Catalanes nº 632,  
1ª planta, escalera C. 08007 Barcelona  
Tel. 902 20 13 20  
Fax. 93 231 52 49  
[gh@globalhumanitaria.org](mailto:gh@globalhumanitaria.org)

### Delegaciones

#### MADRID

C/ Velázquez 59, 5º Centro-Dcha.  
28001 Madrid  
Tel. 91 426 11 00 / Fax. 91 577 10 64  
[ghmadrid@globalhumanitaria.org](mailto:ghmadrid@globalhumanitaria.org)

#### ASTURIAS

Lugarín 19. 33194 Oviedo  
Tel. 985 11 86 54  
[ghasturias@globalhumanitaria.org](mailto:ghasturias@globalhumanitaria.org)

#### SEVILLA

C/ Asunción, 44 - 1º Izda.  
41011 Sevilla  
Tel. 654 22 25 02  
[ghsevilla@globalhumanitaria.org](mailto:ghsevilla@globalhumanitaria.org)

#### ARAGÓN

Sanclemente 25, 4ª - Despacho 17  
50001 Zaragoza  
Tel. 976 79 5873  
[gharagon@globalhumanitaria.org](mailto:gharagon@globalhumanitaria.org)

#### VALENCIA

San Vicente Mártir 24, 6º puerta 13  
46007 Valencia  
Tel. 96 585 85 01  
[ghvalencia@globalhumanitaria.org](mailto:ghvalencia@globalhumanitaria.org)

#### EEUU

Global Humanitaria Corp.  
2355 Salzedo Street. Suite 307  
Coral Gables, Florida 33134  
Tel. 305-446-6622  
Fax 305-446-5848  
[info@globalhumanitariausa.org](mailto:info@globalhumanitariausa.org)  
[www.globalhumanitariausa.org](http://www.globalhumanitariausa.org)

#### ITALIA

Viale Monza 59  
20125 Milano  
Tel. (39) 848 808 838  
[info@globalhumanitariaitalia.org](mailto:info@globalhumanitariaitalia.org)  
[www.globalhumanitariaitalia.org](http://www.globalhumanitariaitalia.org)

Global Humanitaria

---

[www.globalhumanitaria.org](http://www.globalhumanitaria.org)

902 20 13 20

